

Photoshop 6, 7, CS, CS2 og CS3 stillingar og prófilar

Þessar leiðbeiningar eru ætlaðar þeim sem vinna myndir í auglýsingar eða annað efni sem prenta á hjá Landsprenti, hvort heldur á 45 g eða 60 g pappír.

Til þess að sem bestur árangur náist og stöðugleiki sé sem mestur er unnið samkvæmt ISO-staðli nr. 12647-3.

Það er algjörlega grunnforsenda þess að hægt sé að vinna litvinnslu mynda í tölvum að skjár tölvunnar sé kvarðaður og gerður sé skjáprófill. Hvítupunktur skjásins þarf að stilla á annaðhvort 5.000°K eða 6.500°K og kvörðun þarf að fara fram með litmæli eða litrófsmæli. Sé þetta ekki gert er mjög líklegt að það sem sést á skjánum sé í engu samræmi við útkomuna úr prentun. Það ber hins vegar að hafa í huga að skjámynd getur aldrei sýnt nákvæmlega hvernig myndir koma til með að líta út í prentun, en rétt kvarðaður skjár og rétt gerður skjáprófill geta a.m.k. komið í veg fyrir að útkoman úr prentun komi mönnum verulega á óvart.

Það er nokkuð mismunandi eftir skjám hvor stillingin kemur betur út. Þumalputtaregla á hefðbundnum tölvuskjám (CRT) er að aðeins mjög góðir og þ.a.l. dýrari skjáir skila 5.000°K ljóshita vel, aðrir verða of dimmir eða of gulir. Mörg dæmi eru um að 6.500°K ljóshiti komi vel út og hér er gott að prófa sig áfram. Nýir flatskjáir (LCD/TFT), sem eru nógu góðir til litgreiningarvinnu eins og t.d. Apple Cinema Display hafa ljóshita í kringum 6.000°K. Þessa skjái er best að kvarða án þess að láta hugbúnaðinn breyta ljóshitinum, þ.e. nota svokallaðan „native“ ljóshita þeirra. Hafa skal í huga að mjög margir flatskjáir á markaðnum hafa ekki nógu mikla litadýpt fyrir nákvæma litgreiningarvinnu.

Að auki þarf að gæta að því að Adobe Gamma eða því um líkt sé EKKI virkt á tölvunni, en það getur truflað uppsetningu skjástillinganna og virkni skjáprófilsins.

Það virðist nokkuð algeng regla að þegar Photoshop forritið hefur verið sett upp á tölvu, sé það gert þannig að það henti til vinnslu gagna fyrir netið, en ekki prentvinnslu, og er rétt að fara yfir hvernig auðveldlega má bæta úr því.

Litastillingar í Photoshop 6 og nýrri útgáfum

Þessar leiðbeiningar fjalla um nýrri útgáfur af Photoshop og hvernig best er að setja upp forritið, þannig að þær henti sem best fyrir vinnslu blaða, sem prentuð eru í prentvél Landsprents.

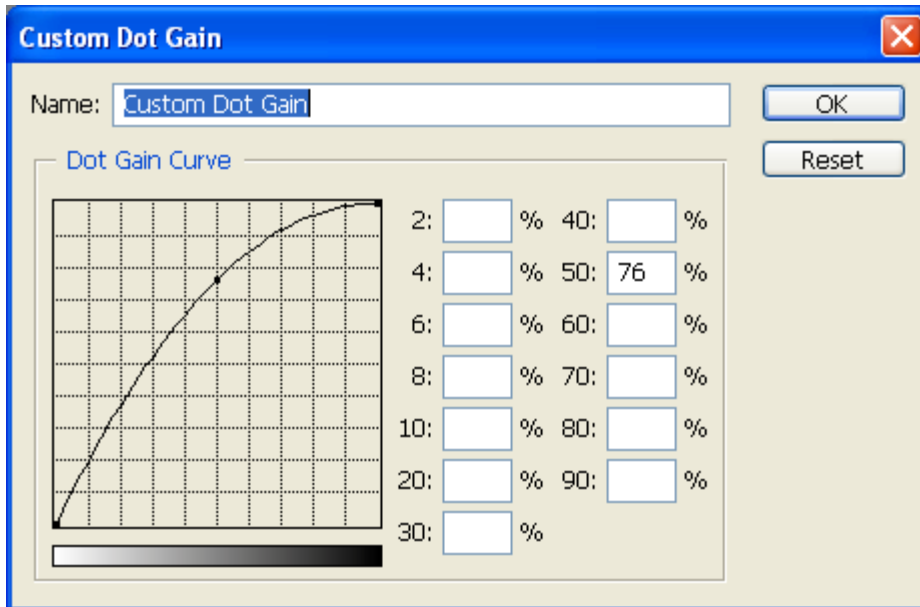
Það sem fyrst þarf að gera er að ná í pressuprófil Landsprents, en hann er undir liðnum [Litaprófilar](#) hér til vinstri, og setja hann á viðkomandi stað í tölvunni. Í Macintosh eru prófilar vistaðir í

ColorSyncmöppu

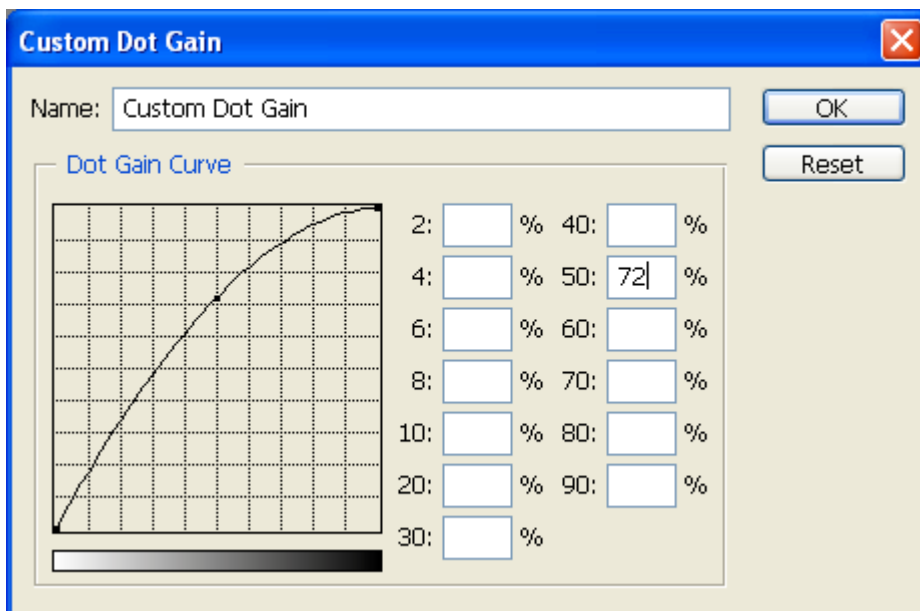
í System í eldri stýrikerfum, en á Mac OS X eru þeir vistaðir í */Library/ColorSync/Profiles*. Í Windows er það nokkuð flókið einnig, þ.e. í Windows NT í *WINNT\SYSTEM 32\COLOR* en t.d. Windows 2.000 og fleiri *WINNT\SYSTEM 32\SPOOL\DRIVERS\COLOR*.

Í Photoshop 6 og 7 fyrir stýrikerfi 9 á Macintosh- og í Windows-stýrikerfum er litstillingarvalblaðið (Color Settings) að finna undir Edit, en í nýrri útgáfum af Photoshop fyrir Macintosh er það að finna undir Photoshop og Edit.

Það fyrsta sem rétt er að gera er að haka við Advanced Mode (More Options í nýrri útgáfum af Photoshop), sem opnar okkur fleiri möguleika til að stilla forritið. Þá er rétt að velja RGB-litasviðið sem hentar vel fyrir Morgunblaðið og 24 stundir, og er það besta sem völ er á Adobe RGB (1998), en það fylgir Photoshop-forritinu. Þá er að velja CMYK-prófilinn, en þar er hægt að velja á milli prófíla hvort heldur er fyrir 45 g eða 60 g pappír. Undir Gray og Spot verður að velja þá punktastækkun sem við á, en hún er 26% á millitónasviðinu á 45 g pappírnum, en 22% á 60 g pappírnum, þ.e. 50% punkturinn stækkar upp í 76% á 45 g pappírnum, en upp í 72% á 60 g pappírnum, en þetta er gert eins og sýnt er á meðfylgjandi skýringarmyndum.



Punktastækkun á 45 g pappír 26%.

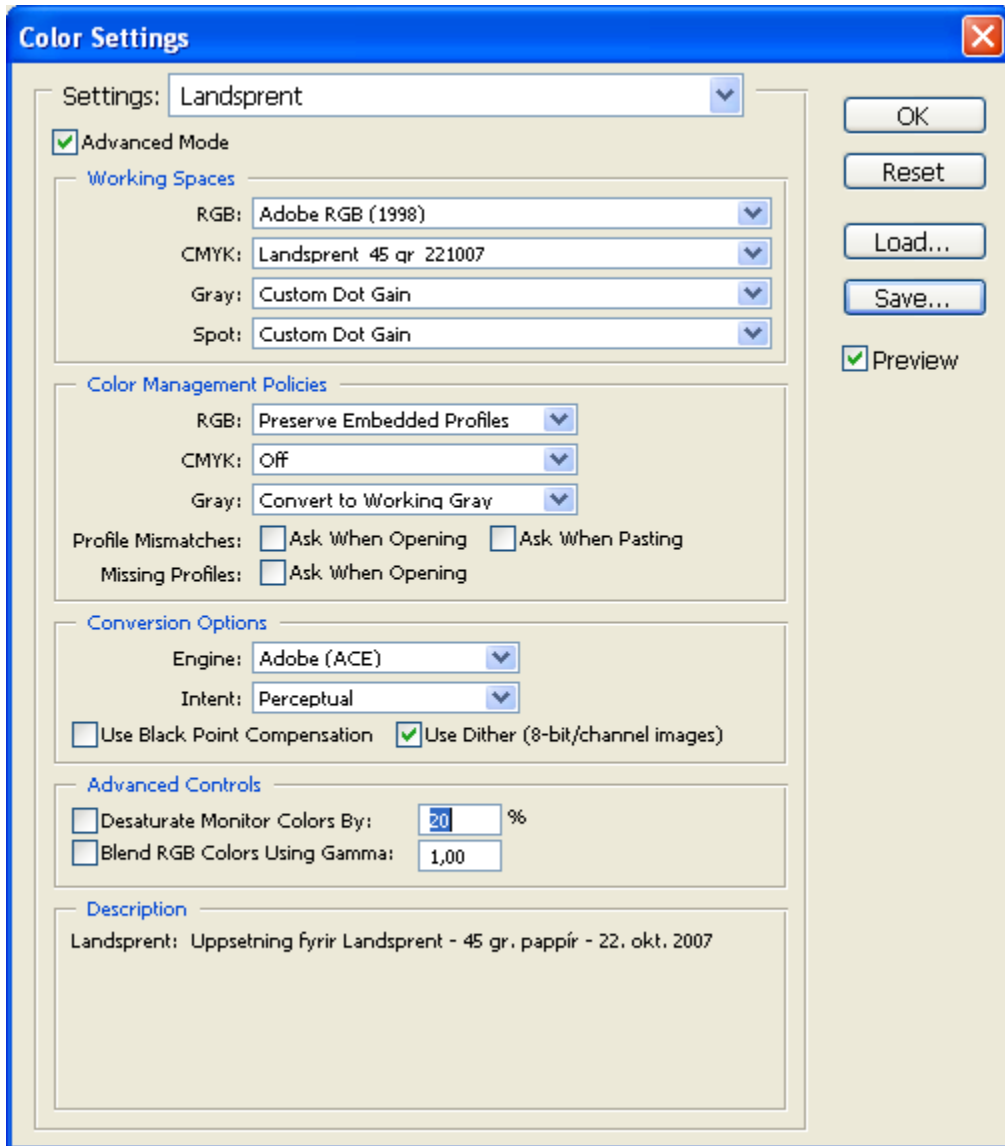


Punktastækkun á 60 g pappír 22%.

Í Color Management Policies er rétt að hafa „Preserve Embedded Profiles“ valið í RGB-valglugganum, „Off“ í CMYK og „Convert to Working Gray“ í Gray-valglugganum.

Í Conversion Options skal velja Adobe (ACE) í Engine-valglugganum, en í Intent-valglugganum er öruggast að velja Perceptual fyrir ljósmyndir.

Þá ætti Color Settings-glugginn að líta svona út:



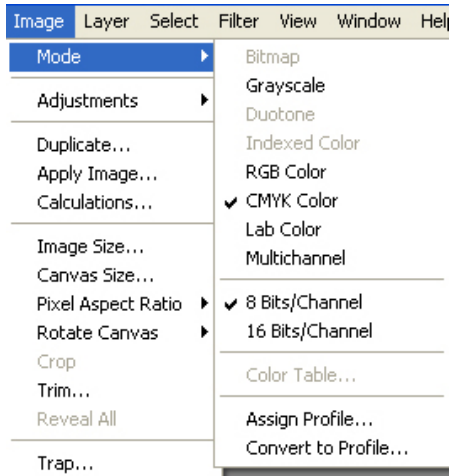
Uppsetning fyrir Landsprent, 45 g pappír.

Mynd færð úr RGB-litham í CMYK-litham

Skannar og stafrænar myndavélar nema rauða, græna og bláa liti (RGB) í litmyndum. Frádrægu litirnir Cyan, Magenta og gult ásamt svörtum lit (CMYK) eru hins vegar notaðir í allri prentun og því þarf að breyta litupplýsingum skanna og stafrænna myndavéla úr RGB í CMYK áður en prentun getur farið fram.

Eldri gerðir af litaskönnum sáu alfarið um þessa breytingu um leið og skannað var og skiluðu því nær undantekningarlaust frá sér CMYK-myndum. Nú fer þessi umbreyting vanalegast fram í myndvinnsluforritum eins og Photoshop með hjálp prófíla. Breytingin milli RGB og CMYK er í raun flókið ferli vegna þess hversu ólík þessi litakerfi eru og því er mikilvægt að réttir prófílar og réttar stillingar á tækjum og hugbúnaði séu til staðar.

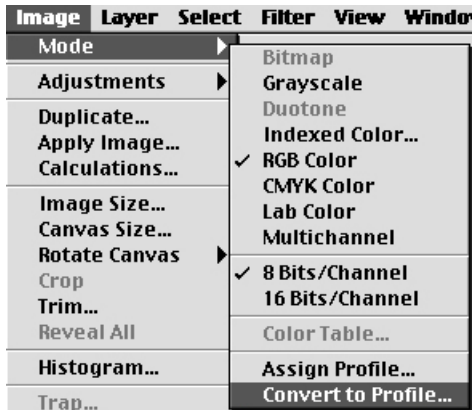
Það má segja að um tvær leiðir sé að ræða þegar mynd er færð úr RGB-litham í CMYK-litham í Photoshop. Annars vegar er hægt að fara þessa leið: Image>Mode>CMYK Color.



Með þessari aðferð, sem er e.t.v. auðveldust, eru þeir prófilar sem valdir hafa verið í Color Settings virkjaðir. Hafri Color Settings-valblaðið verið sett upp samkvæmt þessum leiðbeiningum ætti útkoman að vera rétt.

Hin aðferðin við umbreytingu úr RGB í CMYK er þessi: Image>Mode>Convert to Profile.

Þessi aðferð krefst þess að notandinn velji þann prentprófil og þá yfirfærslu aðferð (Rendering Intent) sem hann hyggst nota við umbreytinguna af fellivalblaði í val-glugganum sem opnast þegar þessi leið er farin.



Sem fyrr er mælt til að annar hvor Landsprents prófillinn sé notaður.

Þessi aðferð krefst nokkurrar þekkingar á prentferlinu og litstýringum og því ættu ekki aðrir að nota hana en þeir sem hafa nokkra þekkingu á þessum hlutum.

Það hefur verið nokkuð deilt um það hvort rétt sé að hengja CMYK-prófila við myndskrár þegar þær eru vistaðar í Photoshop. Það getur vissulega haft sína kosti að hengja CMYK-prófila við skrárnar en þó er mælt til þess að það sé EKKI gert. Kenningin kann að vera sú að það auðveldi áframhaldandi vinnslu að hafa prófila hengda við CMYK-skrár en raunveruleikinn er sá að slíkt getur flækt málin á síðari stigum vinnslu og því er betra fyrir alla aðila að sleppa því.

Reglan er því þessi: **ENGA VIÐHENGDA PRÓFÍLA MEÐ CMYK-SKRÁM.**