

Samtök áhugafólks um stjórn má

Leiðtogi Sjálfstæðisflokksins í komandi Alþingiskosningum

Janúar-febrúar 2013

Skýrsla þessi og innihald hennar er eingöngu til innanhússnota hjá því fyrirtæki, stofnun eða einstaklingi sem hana keypti. Öll opinber birting eða dreifing er óheimil án skriflegs leyfis Capacent Gallup. Starfsemi Capacent Gallup er með ISO 9001 gæðavottun. Auk þess er Capacent Gallup aðili að ESOMAR og WIN.
Allur réttur áskilinn: © Capacent Gallup.

Efnisyfirlit

Bls.

3 **Framkvæmdalýsing**

4 Sp. 1 Hvort telur þú líklegra að þú kjósir Sjálfstæðisflokkinn í næstu alþingiskosningum ef Hanna Birna Kristjánsdóttir er formaður flokksins eða Bjarni Benediktsson?

5 Sp. 2 Er líklegra eða ólíklegra að þú kjósir Sjálfstæðisflokkinn ef Hanna Birna Kristjánsdóttir væri formaður flokksins?

7 Sp. 3 Hvort telur þú að Hanna Birna Kristjánsdóttir eða Bjarni Benediktsson yrði sterkari formaður fyrir Sjálfstæðisflokkinn?

8 **Leiðbeiningar um túlkun niðurstaðna**

9 **Vigtun**

Framkvæmdalýsing

Lýsing á rannsókn

Unnið fyrir

Markmið

Framkvæmdatími

Aðferð

Úrtak

Verknúmer

Samtök áhugafólks um stjórnmal

Að kanna viðhorf almennings til Hönnu Birnu Kristjánsdóttur og Bjarna Benediktssonar sem formanna Sjálfstæðisflokksins.

31. janúar - 6. febrúar 2013

Netkönnun

1400 manns á öllu landinu, 18 ára og eldri, handahófsvaldir úr Viðhorfahópi Capacent Gallup

4022731

Stærð úrtaks og svörun

Úrtak

1400

Svara ekki

588

Fjöldi svarenda

812

Svarhlutfall

58,0%

Sp. 1. Hvort telur þú líklegra að þú kjósir Sjálfstæðisflokkinn í næstu alþingiskosningum ef Hanna Birna Kristjánsdóttir er formaður flokksins eða Bjarni Benediktsson?

| | Fjöldi | % | +/- |
|---|--------|-------|-----|
| Hanna Birna Kristjánsdóttir | 138 | 55,0 | 6,2 |
| Bjarni Benediktsson | 5 | 2,0 | 1,7 |
| Jafn líklegt/ólíklegt óháð því hvort þeirra væri formaður | 108 | 43,0 | 6,1 |
| Fjöldi svara | 251 | 100,0 | |
| Tóku afstöðu | 251 | 76,1 | |
| Tóku ekki afstöðu | 79 | 23,9 | |
| Fjöldi aðspurðra | 330 | 100,0 | |
| Spurðir | 330 | 40,6 | |
| Ekki spurðir | 482 | 59,4 | |
| Fjöldi svarenda | 812 | 100,0 | |

Þeir sem tóku ekki afstöðu til þess hvaða flokk þeir myndu kjósa ef kosningar til Alþingis færu fram í dag voru spurðir þessarar spurningar.

Í þessari spurningu var tilviljunarkennt hvort nafn Hönnu Birnu eða Bjarna var á undan í spurningatexta og eins var tilviljunarkennt hvort þeirra var efsti svarmöguleikinn.



Heild Kyn

Karlar
Konur

Aldur *

18-24 ára
25-34 ára
35-44 ára
45-54 ára
55 ára eða eldri

Búseta

Höfuðborgarsvæðið
Landsbyggðin

Menntun

Grunnskólapróf
Framhaldsskólapróf
Háskólapróf

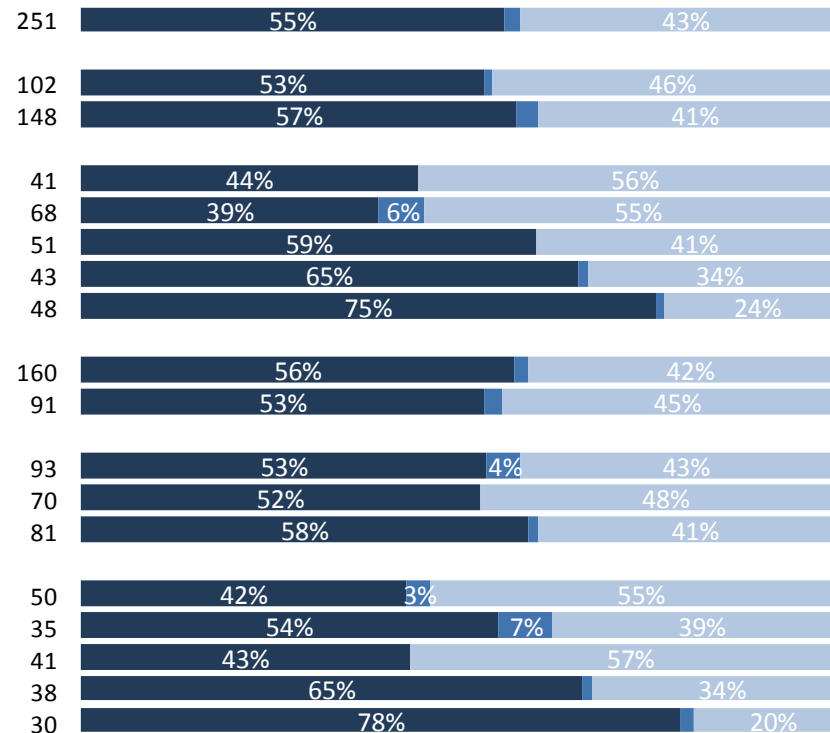
Fjölskyldutekjur *

Lægrri en 400 þúsund
400 til 549 þúsund
550 til 799 þúsund
800 til 999 þúsund
Milljón eða hærri

* Marktækur munur

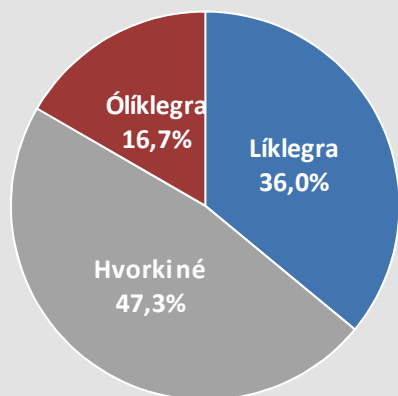
■ Hanna Birna Kristjánsdóttir
■ Bjarni Benediktsson
■ Jafn líklegt/ólíklegt óháð því hvort þeirra væri formaður

Fjöldi



Sp. 2. Er líklegra eða ólíklegra að þú kjósir Sjálfstæðisflokkinn ef Hanna Birna Kristjánsdóttir væri formaður flokksins?

| | Fjöldi | % | +/- |
|-----------------------|------------|-------|-----|
| Miklu líklegra (5) | 56 | 19,5 | 4,6 |
| Nokkuð líklegra (4) | 48 | 16,5 | 4,3 |
| Hvorki né (3) | 137 | 47,3 | 5,7 |
| Nokkuð ólíklegra (2) | 11 | 3,7 | 2,2 |
| Miklu ólíklegra (1) | 38 | 13,0 | 3,9 |
| Líklegra | 104 | 36,0 | 5,5 |
| Hvorki né | 137 | 47,3 | 5,7 |
| Ólíklegra | 48 | 16,7 | 4,3 |
| Fjöldi svara | 290 | 100,0 | |
| Tóku afstöðu | 290 | 92,5 | |
| Tóku ekki afstöðu | 24 | 7,5 | |
| Fjöldi aðspurðra | 314 | 100,0 | |
| Spurðir | 314 | 38,6 | |
| Ekki spurðir | 498 | 61,4 | |
| Fjöldi svarenda | 812 | 100,0 | |
| Meðaltal (1-5) | 3,3 | | |
| Vikmörk ± | 0,1 | | |



Þeir sem tóku afstöðu til þess hvaða flokk þeir myndu kjósa ef kosningar til Alþingis færu fram í dag og nefndu annan flokk en Sjálfstæðisflokkinn voru spurðir þessarar spurningar.

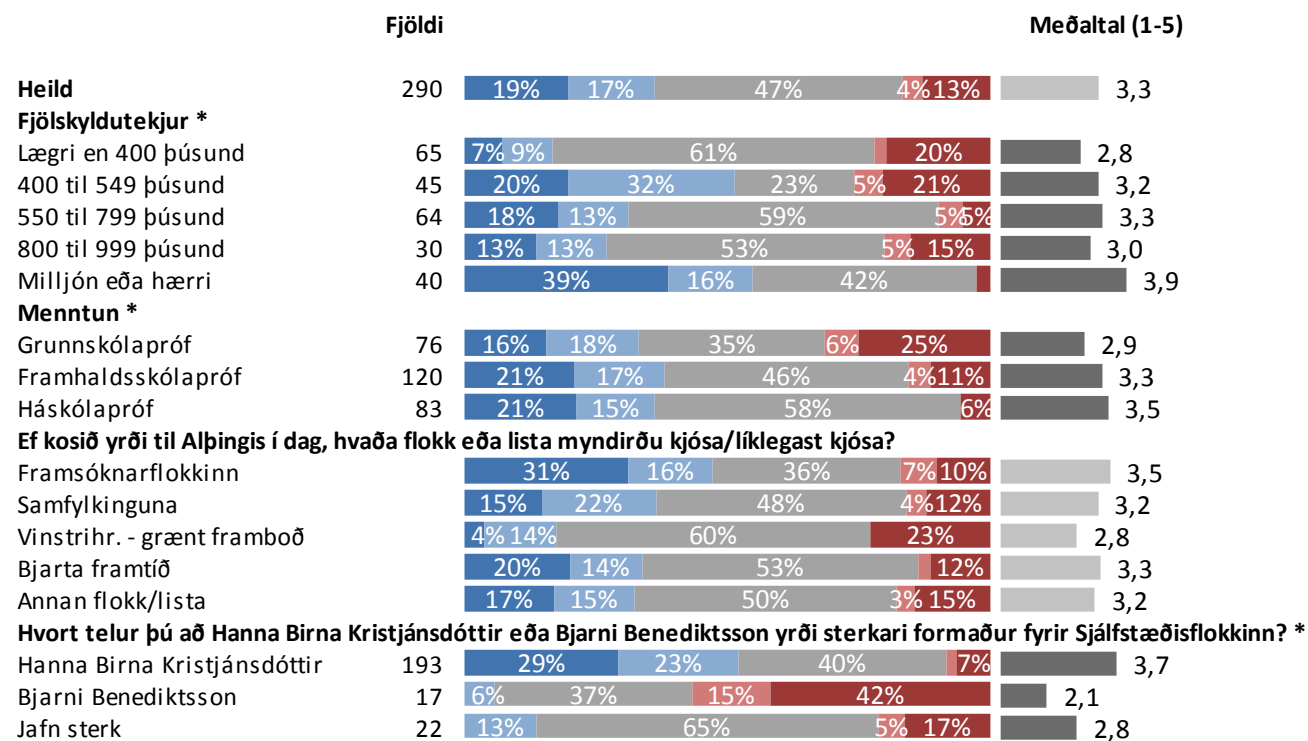
| | Fjöldi | Meðaltal (1-5) |
|--------------------------|--------|----------------|
| Heild | 290 | 3,3 |
| Kyn | | |
| Karlar | 174 | 3,3 |
| Konur | 116 | 3,2 |
| Aldur | | |
| 18-24 ára | 38 | 3,1 |
| 25-34 ára | 47 | 3,4 |
| 35-44 ára | 60 | 3,4 |
| 45-54 ára | 58 | 3,5 |
| 55 ára eða eldri | 88 | 3,0 |
| Búseta | | |
| Reykjavík | 125 | 3,3 |
| Nágrannasv.félög R.víkur | 68 | 3,4 |
| Önnur sveitarfélög | 98 | 3,1 |

Ekki er marktækur munur á meðaltölum



Sp. 2. Er líklegra eða ólíklegra að þú kjósir Sjálfstæðisflokkinn ef Hanna Birna Kristjánsdóttir væri formaður flokksins?

Greiningar



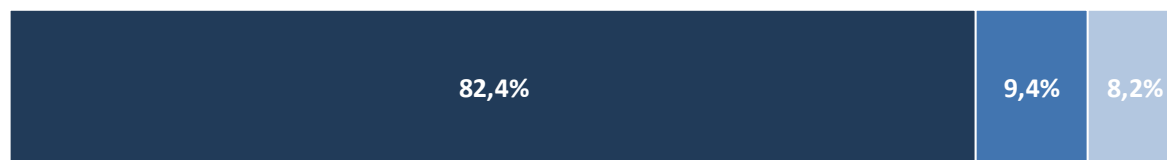
* Marktækur munur á meðaltölum

■ Miklu líklegra ■ Nokkuð líklegra ■ Hvorki né ■ Nokkuð ólíklegra ■ Miklu ólíklegra

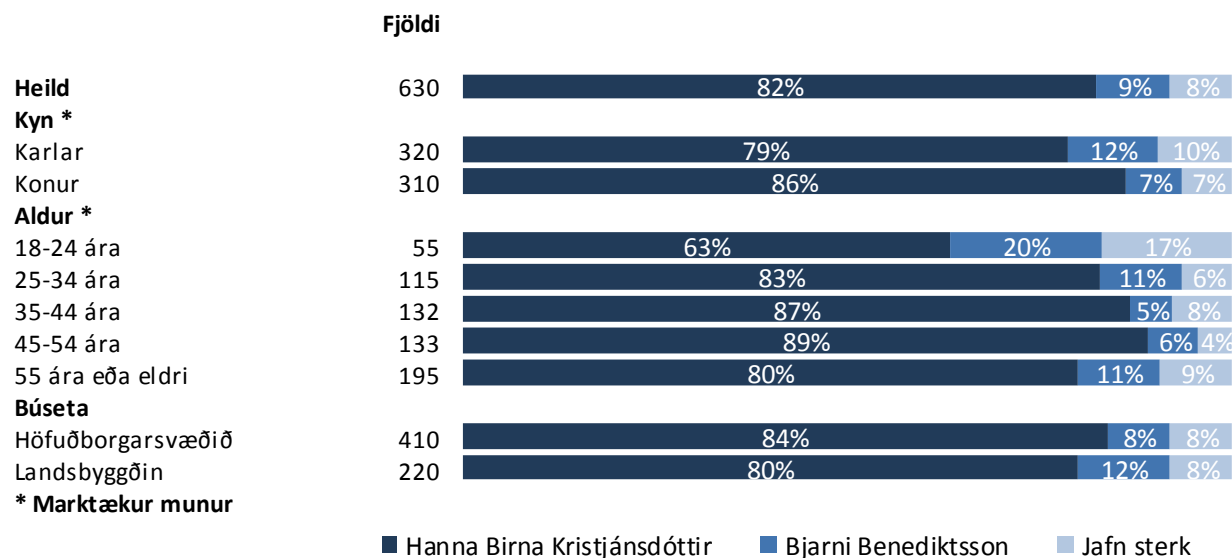
Sp. 3. Hvort telur þú að Hanna Birna Kristjánsdóttir eða Bjarni Benediktsson yrði sterkari formaður fyrir Sjálfstæðisflokkinn?

| | Fjöldi | % | +/- |
|-----------------------------|--------|-------|-----|
| Hanna Birna Kristjánsdóttir | 519 | 82,4 | 3,0 |
| Bjarni Benediktsson | 59 | 9,4 | 2,3 |
| Jafn sterk | 51 | 8,2 | 2,1 |
| Fjöldi svara | 630 | 100,0 | |
| Tóku afstöðu | 630 | 77,6 | |
| Tóku ekki afstöðu | 182 | 22,4 | |
| Fjöldi svarenda | 812 | 100,0 | |

Í þessari spurningu var tilviljunarkennt hvort nafn Hönnu Birnu eða Bjarna var á undan í spurningatexta og eins var tilviljunarkennt hvort þeirra var efsti svarmöguleikinn.

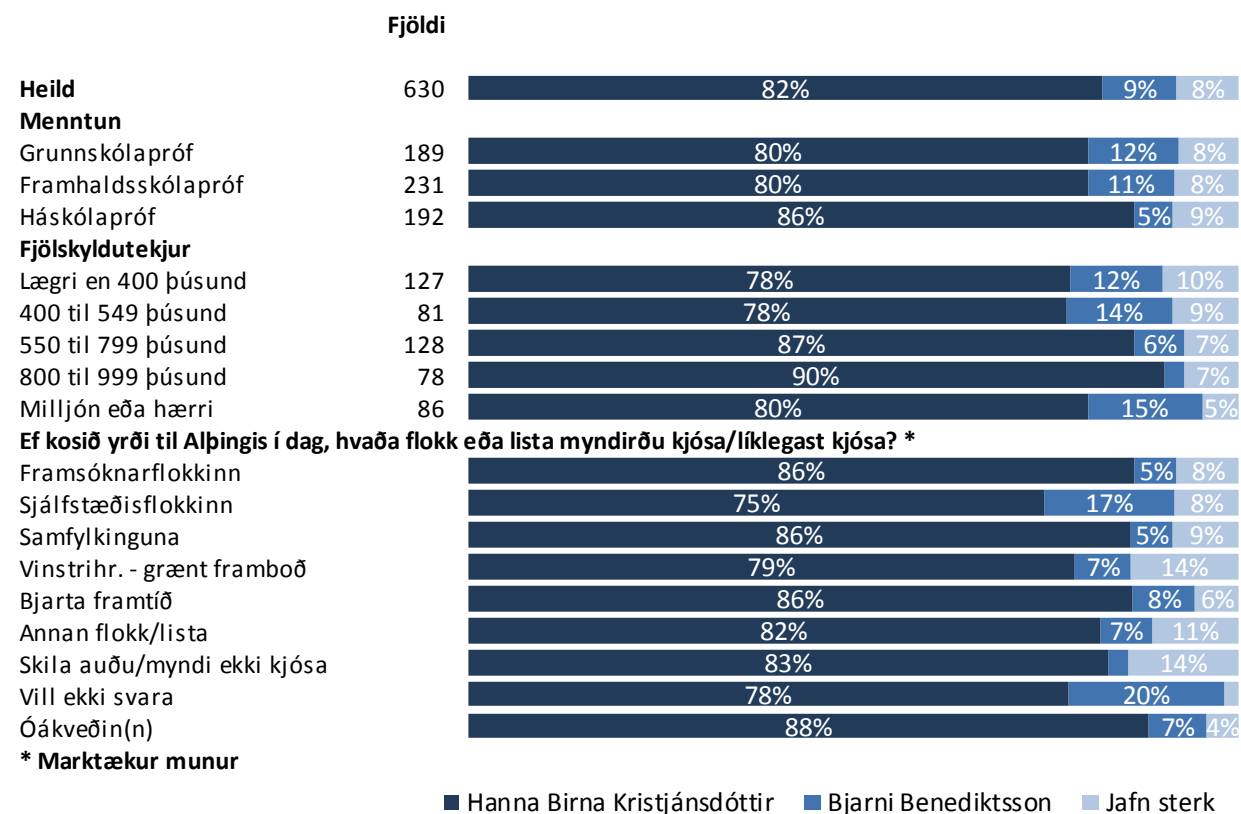


■ Hanna Birna Kristjánsdóttir ■ Bjarni Benediktsson ■ Jafn sterk



Sp. 3. Hvort telur þú að Hanna Birna Kristjánsdóttir eða Bjarni Benediktsson yrði sterkari formaður fyrir Sjálfstæðisflokkinn?

Greiningar



Leiðbeiningar um túlkun niðurstaðna

Ertu hlynnt(ur) eða andvíg(ur) ...?

| | Fjöldi | % | +/- |
|-----------------------|--------|-------|-----|
| Mjög hlynnt(ur) (5) | 217 | 27,6 | 3,1 |
| Frekar hlynnt(ur) (4) | 356 | 45,3 | 3,5 |
| Hvorki né (3) | 133 | 16,9 | 2,6 |
| Frekar andvíg(ur) (2) | 61 | 7,8 | 1,9 |
| Mjög andvíg(ur) (1) | 19 | 2,4 | 1,1 |
| Hlynnt(ur) | | 72,9 | 3,1 |
| Hvorki né | | 16,9 | 2,6 |
| Andvíg(ur) | | 10,2 | 2,1 |
| Fjöldi svara | 786 | 100,0 | |
| Tóku afstöðu | 786 | 69,2 | |
| Tóku ekki afstöðu | 350 | 30,8 | |
| Fjöldi aðspurðra | 1.136 | 100,0 | |
| Spurðir | 1.136 | 95,8 | |
| Ekki spurðir | 50 | 4,2 | |
| Fjöldi svarenda | 1.186 | 100,0 | |
| Meðaltal (1-5) | | 3,9 | |
| Vikmörk ± | | 0,1 | |

Í **tíðnitöflu** má sjá hvernig svör þátttakenda dreifast á ólíka svarkosti. Þar má einnig sjá hversu margir tóku afstöðu til spurningarinnar og hversu margir voru spurðir. Í töflunni hér fyrir ofan má sjá að tæplega 28% þátttakenda eru mjög hlynnt því sem spurt var um og ríflega 45% frekar hlynnt. Ef teknir eru saman þeir sem segjast frekar og mjög hlynntir má sjá að í heildina eru tæplega 73% hlynnt málefnum. Vekja ber athygli á að hátt hlutfall aðspurðra, eða 30,8%, tók ekki afstöðu til spurningarinnar og er talan því rauðlituð því til áherslu.

Meðaltal er reiknað með því að leggja saman margfeldi af vægi svars og fjölda sem velja það svar og deila upp í summuna með heilda fjölda svara. Í töflunni hér fyrir ofan reiknast meðaltal skv. eftirfarandi formúlu: $[Mjög\ hlynnt(ur)\ (fj.\ x\ 5) + Frekar\ hlynnt(ur)\ (fj.\ x\ 4) + hvorki\ né\ (fj.\ x\ 3) + Frekar\ andvíg(ur)\ (fj.\ x\ 2) + mjög\ andvíg(ur)\ (fj.\ x\ 1)] / Heildarfjöldi\ svara$. Í þessu dæmi tekur meðaltalið gildi á kvarðanum 1 til 5 en meðaltalið tekur gildi á því bili sem kvarðinn er hverjusi.

Vikmörk (sjá +/- dálk í tíðnitöflu)

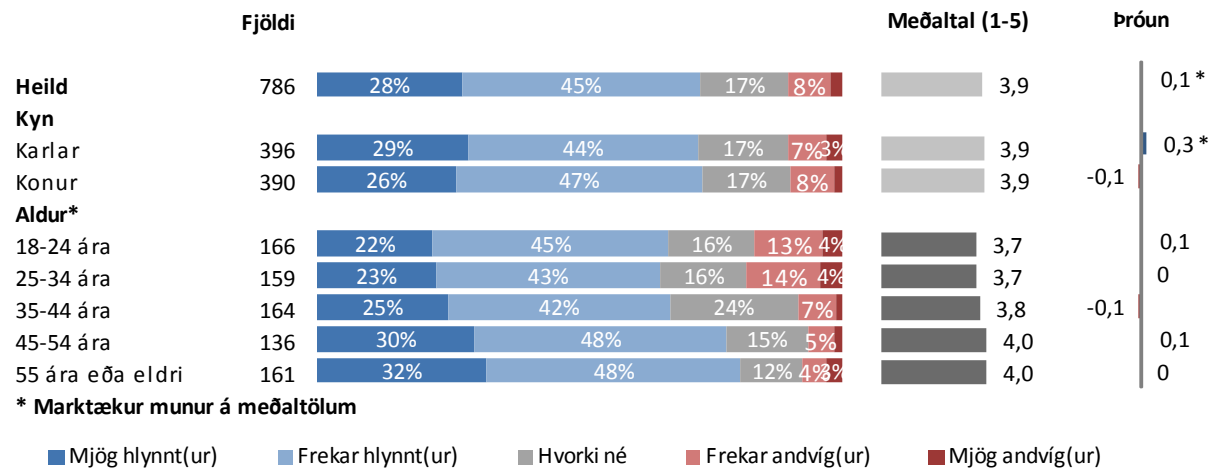
Til að geta áttað sig betur á niðurstöðum rannsókna er nauðsynlegt að skilja hvað vikmörk eru. Vikmörk eru reiknuð fyrir hverja hlutfallstölu og meðaltöl og ná jafn langt upp fyrir og niður fyrir töluna nema ef vikmörkin fara niður að 0% eða upp að 100%. Oftast er miðað við 95% vissu. Segja má með 95% vissu að niðurstaða sem fengin er úr rannsókn liggji innan þessara vikmarka ef allir í þýðinu eru spurðir. Í dæminu hér til hliðar má segja með 95% vissu að hefðu allir í þýði verið spurðir, hefðu á bilinu 24,5% til 30,7% (27,6% +/- 3,1%) verið mjög hlynnt málefnum. Einnig má nota vikmörk til að skoða hvort marktækur munur sé á fjölda þeirra sem velja ólíka svarkosti. Ef vikmörkin skarast ekki er marktækur munur á fjöldanum. T.d. væri hægt að segja með 95% vissu að marktækt fleiri einstaklingar séu frekar hlynntir málefnum en mjög hlynntir því.

Greiningar og marktækt

Oft er gerð greining á hverri spurningu eftir lýðfræðibreytum, s.s. kyni, aldri og búsetu, sem og eftir öðrum spurningum í sömu könnun. Hér fyrir neðan má sjá greiningu eftir kyni og aldri þátttakenda. Þar sést t.d. að 29% karla eru mjög hlynntir málefnum á móti 26% kvenna. Í greiningum er jafnframt sýnt meðaltal mismunandi hópa og tekið fram hvort sá munur á meðaltölum sem kom fram á hópum í könnuninni er tölfræðilega marktækur. Þegar munurinn er marktækur er titillinn stjórnumerktur, eins og í tilfelli aldurs spurningarinnar í greiningunni hér fyrir neðan. Að auki eru súlur sem sýna meðaltöl litaðar dökkgráar til áherslu.

Algengur misskilningur er að ef tölfræðiprófið er ekki marktækt þá sé ekkert að marka þá niðurstöðu. Það er hins vegar rangt, því merking tölfræðilegrar marktæktar felst í því hvort hægt sé að alhæfa mun sem kemur fram í könnun yfir á þýði. Í dæminu hér fyrir neðan má sjá að eftir því sem fólk eldist er það hlynntara málefnum og staðhæfa má með 95% vissu að þessi munur eftir aldursþópum á sér einnig stað í þýðinu (t.d. meðal þjóðarinnar).

Lengst til hægri á myndinni hér fyrir neðan er sýndar breytingar á meðaltölum frá síðustu mælingu. Í þessu dæmi má sjá að meðaltal karla hefur lækkað um 0,3 stig frá síðustu mælingu (er nú 3,9 og var síðast 3,6). Stjórnumerkingin við súluna vísar til þess að munur milli mælinga er tölfræðilega marktækur. Því má segja að karlmenn séu nú að jafnaði hlynntari málefnum en þeir voru í síðustu mælingu.



Vigtun

Gögn rannsóknarinnar eru vigtuð til þess að úrtak endurspegli þýði með tilliti til kyns, aldurs og búsetu. Fjöldatölur í skýrslunni eru því námundaðar að næstu heilu tölu, en hlutföll og meðaltöl miðast við fjöldatöluna eins og hún væri með aukastöfum. Misræmi getur því verið á samanlögðum fjölda einstaklinga í greiningum og í tíðnitöflum.

Hlutfall svarenda fyrir vigtun:

Kyn:

| | |
|--------|-------|
| Karlar | 52,0% |
| Konur | 48,0% |

Aldur:

| | |
|------------------|-------|
| 18-24 ára | 8,7% |
| 25-34 ára | 15,6% |
| 35-44 ára | 19,5% |
| 45-54 ára | 23,9% |
| 55 ára eða eldri | 32,3% |

Búseta:

| | |
|-------------------|-------|
| Höfuðborgarsvæðið | 67,9% |
| Landsbyggðin | 32,1% |

Hlutfall svarenda eftir vigtun:

Kyn:

| | |
|--------|-------|
| Karlar | 50,3% |
| Konur | 49,7% |

Aldur:

| | |
|------------------|-------|
| 18-24 ára | 14,6% |
| 25-34 ára | 19,6% |
| 35-44 ára | 18,2% |
| 45-54 ára | 18,8% |
| 55 ára eða eldri | 28,9% |

Búseta:

| | |
|-------------------|-------|
| Höfuðborgarsvæðið | 64,1% |
| Landsbyggðin | 35,9% |

Að lokum

Reykjavík, 7. febrúar 2013

Bestu þakkir fyrir gott samstarf,

Vilborg Helga Harðardóttir

Jón Karl Árnason

Allar ábendingar varðandi framsetningu skýrslunnar eru vel þegnar.
Vinsamlegast sendið tölvupóst á abending@capacent.is til að koma þeim á framfæri.