

Skýrsla
starfshóps um tollamál á sviði landbúnaðar
til sjávarútvegs- og landbúnaðarráðherra



Desember 2014

Efnisyfirlit

1.	Inngangur.....	4
2.	Samantekt.....	5
3.	Núgildandi samningar um viðskipti með landbúnaðarvörur	7
3.1	Samningur um Alþjóðaviðskiptastofnunina - WTO.....	7
3.1.1	Tollabinding og innleiðing almennra tolla	8
3.1.2	Lágmarkaðsaðgangur.....	9
3.1.3	Ríkjandi markaðsaðgangur.....	12
3.1.4	Úthlutun tollkvóta.....	12
3.2	Afnám innflutningstolla á grænmeti.....	13
3.3	Tvíhliðasamningar á grundvelli EES-samnings.....	13
3.3.1	EES-samningurinn.....	13
3.3.2	Samningur Íslands og ESB á grundvelli 19. gr. EES-samningsins.....	14
3.4	Stofnsáttmáli EFTA varðandi landbúnað.....	16
3.5	Gildandi fríverslunarsamningar EFTA.....	17
3.6	Aðrir tvíhliðasamningar.....	17
3.7	Vinna við nýja samninga eða breytingar á eldri samningum.....	19
4.	Tollvernd landbúnaðarvara.....	19
4.1	Almennt um hugmyndafræði tollverndar.....	19
4.2	Áhrif tolla á hag neytenda og framleiðendur	20
4.3	Tollvernd með útboðskostnaði á kjöti, ostum og unnum kjötvörum.....	23
4.4	Þróun tollverndar á kjöti, ostum og unnum kjötvörum 2001-2013	28
4.5	Afurðaverð sem hlutfall af innflutningsverði (NPCc).....	29
4.6	Innflutningsvernd í helstu viðskiptalöndum.....	30
5.	Utanríkisverslun með landbúnaðarvörur	31
5.1	Innflutningur landbúnaðarvara.....	31
5.2	Útflutningur landbúnaðarvara	33
5.3	Inn- og útflutningur kjötvara í samanburði við neyslu	35
6.	Möguleg sóknarfæri í gildandi samningum.....	36
7.	Aðrir viðskiptasamningar og möguleikar á gerð nýrra.....	37
7.1	Evrópusambandið og Bandaríkin	38
7.2	Heilbrigðisreglur	39
8.	Þróun samninga, tollverndar, viðskipta og sóknarfæra	40
	Fylgiskjal I	42
	Fylgiskjal II.....	43
	Fylgiskjal III.....	44
	Fylgiskjal IV.....	45
	Fylgiskjal V.....	52
	Fylgiskjal VI.....	53
	Fylgiskjal VII	66
	Fylgiskjal VIII.....	67
	Fylgiskjal IX.....	69
	Fylgiskjal X.....	72

1. Inngangur

Sjávarútvegs- og landbúnaðarráðherra skipaði hinn 3. mars 2014 starfshóp um tollamál á sviði landbúnaðar. Í skipunarbréfi starfshópsins kemur eftirfarandi fram:

Hlutverk starfshópsins er:

- Að gera grein fyrir helstu núgildandi samningum um viðskipti með landbúnaðarvörur,
 - a) alþjóðlegum samningum (WTO) um viðskipti með landbúnaðarvörur með hliðsjón af tollum
 - b) tvíhliðasamningum t.d. á grundvelli EES samnings og EFTA samnings o.fl.
 - c) gildandi fríverslunarsamningum
- Að greina þau sóknarfæri sem kunna að vera til staðar í ofangreindum samningum.
- Athugaðir verði möguleikar á gerð tvíhliða samninga við ný lönd og ríkjasambönd.
- Að gera úttekt á þróun tollverndar á helstu landbúnaðarvörum frá 1995.

Starfshópnum er gert að kanna ofangreind atriði með það að markmiði að gefa skýra mynd af viðskiptum með landbúnaðarvörur með hliðsjón af tollum, meta ný tækifæri og meta árangur síðustu ár. Í starfshópinn voru skipuð:

- Ólafur Friðriksson, skrifstofustjóri í atvinnuvega- og nýsköpunarráðuneytinu (ANR), formaður.
- Ágúst Andrésson, formaður Landssamtaka sláturleyfishafa (LS).
- Björg Ásta Þórðardóttir, lögfræðingur hjá Félagi atvinnurekenda (FA).
- Elín Björg Jónsdóttir, formaður Bandalags starfsmanna ríkis og bæja (BSRB).
- Erna Bjarnadóttir, aðstoðarframkvæmdarstjóri Bændasamtaka Íslands (BÍ).
- Henný G. Hinz, hagfræðingur hjá Alþýðusambandi Íslands (ASÍ).
- Högni S. Kristjánsson, skrifstofustjóri í utanríkisráðuneytinu (UTN).
- Lárus M.K. Ólafsson, lögmaður hjá SVP - Samtök - verslunar og þjónustu.
- Pálmi Vilhjálmsson, meðstjórnandi hjá Samtökum afurðastöðva í mjólkuriðnaði (SAM).

Auk þess starfaði með nefndinni Arnar Freyr Einarsson, starfsmaður atvinnuvega- og nýsköpunarráðuneytisins. Þá mættu Ársæll Ársælsson og Dalla Ólafsdóttir varamenn Elínar Bjargar á fundi í hennar stað.

Starfshópurinn hélt tíu formlega fundi, auk óformlegra funda, símtala og tölvupóstsamskipta. Starfshópurinn hefur tekið saman ítarlegt yfirlit yfir þá samninga sem gilda um viðskipti með landbúnaðarvörur, þ.e. alþjóðlega samninga, fríverslunarsamninga og tvíhliða samninga við önnur ríki. Í þessari skýrslu er fjallað um vörur í tollskrárköflum 1-24, að sjávarafurðum undanskildum. Í *fylgiskjali IX* má finna skiptingu og lýsingu einstakra tollskrárkafla.

2. Samantekt

- ✓ Ísland gerðist aðili að Fríverslunarsamtökum Evrópu (EFTA) 1. mars árið 1970, en samtökin voru stofnuð áratug áður. Sá hluti samningsins sem fjallar um viðskipti með landbúnaðarvörur hefur tvisvar sinnum verið endurskoðaður, nú síðast frá 1. júlí 2013.
- ✓ Þann 1. janúar 1994 gerðist Ísland aðili að Evrópska efnahagssvæðinu (EES) og sem hluti af þeim samningi féllu unnar landbúnaðarvörur undir Bókun 2 (EFTA-ESB) sem síðar breyttist í Bókun 3.
- ✓ Samningur um aðild Íslands að Alþjóðaviðskiptastofnuninni (WTO) tók gildi 1. janúar 1995, sbr. lög nr. 87/1995. Þau atriði samningsins sem fjölluðu um markaðsaðgang landbúnaðarvara öðluðust gildi 1. júlí 1995. Samningurinn hefur markað það regluverk og viðskiptaumhverfi sem enn er í gildi.
- ✓ Árið 1972 gerðu Ísland og Evrópubandalagið samning um viðskipti fyrir ákveðnar landbúnaðarvörur, svokallaðar grunnvörur eða óunnar vörur. Það samkomulag var óbreytt til ársins 2007.
- ✓ Þann 1. mars 2007 tók gildi samningur Íslands og ESB um viðskipti með landbúnaðarvörur á grundvelli 19. gr. EES-samningsins. Sá samningur leysti af hólmi gamla samninginn frá 1972. Nýi samningurinn fól í sér að tollar á ýmsar vörur voru felldir niður, gagnkvæma lækkun tolla og tollkvóta. Samningnum var ætlað að leiða til lægra verðs á innfluttum vörum og um leið skapa ný sóknarfæri til útflutnings landbúnaðarafurða.
- ✓ Í gegnum EFTA-samninginn er Ísland aðili að viðamiklu fríverslunarneti og hefur gert 25 samninga við 35 ríki utan ESB (samtals 63 ríki ef samningur við ESB er meðtalinn). Samið hefur verið um afnám og/eða lækkun tolla á iðnaðarvörum, fiski, unnum landbúnaðarvörum og óunnum. Samningarnir taka mið af því vörusviði sem samið hefur verið um við ESB (28 ríki). Ljóst er að sá fjöldi samninga sem Ísland er aðili að skapar tækifæri til frekari sóknar í gagnkvæmum viðskiptum víða um heim, á þeim vörusviðum sem samningarnir gilda um.
- ✓ Þegar lítið er á þróun tollverndar síðastliðin tólf ár, að meðtöldum útboðskostnaði vegna tollkvóta, kemur í ljós að tollvernd er einna mest í alifuglakjöti, unnum kjötvörum og svínakjöti. Á nautakjöti, ostum, reyktu og söltuðu kjöti er hún lægri. Þess ber þó að geta að tollverndin sveiflast töluvert milli ára, ýmsar breytur í útreikningum geta haft áhrif og um lítið magn er að ræða fyrstu árin. Útboðskostnaður er hluti af reiknaðri tollvernd, því hefur aukin eftirspurn eftir tollkvótum áhrif á útreikninga tollverndar til hækkunar. Tollkvótar eru bundnir í alþjóðlegum og tvíhliðasamningum og taka ekki sjálfkrafa

breytingum eftir neyslu eða eftirspurn. Breytingar á tollkvótum eru því háðar endurskoðun viðkomandi samninga. Ráðherra hefur þó heimild til að bregðast við markaðsaðstæðum innanlands með útgáfu á tollkvótum samkvæmt viðaukum IVA og IVB við tollalög.

- ✓ Heildarinnflutningur landbúnaðarvara árið 2013 var rúm 225 þúsund tonn að verðmæti 51,7 milljarðar króna, þar af er mest flutt inn af vörum sem tilheyra 8. kafla tollskrárinnar sem eru ávextir og köflum 19-22 sem eru ýmsar unnar matvörur. Mest er flutt inn frá ríkjum ESB eða um 71% af heildarverðmæti innflutnings árið 2013.
- ✓ Heildarútflytningur landbúnaðarvara árið 2013 var tæp 33 þúsund tonn að verðmæti 7,8 milljarðar króna, þar af er mest flutt út af hrossum úr 1. kafla tollskrárinnar, kindakjöti úr 2. kafla og drykkjarvörum úr 22. kafla. Mest er flutt út til ríkja ESB eða um 38,3% af heildarverðmæti útflytninga árið 2013.
- ✓ EFTA ríkin eru með í farvatninu gerð fríverslunarsamninga við sjö ný ríki ásamt endurskoðun nógildandi samninga við þrjú ríki. Æskilegt þykir að utanríkisráðuneytið muni framvegis leggja áherslu á að ganga frá samningum er lúta að heilbrigðisreglum í landbúnaði, í tengslum við gerð fríverslunarsamninga.
- ✓ Gerðir hafa verið tvíhliða fríverslunarsamningar eða ívilnandi samningar um viðskipti með landbúnaðarvörur, m.a. við Færeyinga, Kína og Noreg.
- ✓ Frá árinu 2012 hafa staðið yfir viðræður við ESB um endurskoðun á nógildandi samningi um viðskipti með landbúnaðarvörur frá árinu 2007. Leggja þarf áherslu á að ljúka þessum viðræðum með það í huga að ná betri markaðsaðgangi fyrir þær vörur sem Ísland hefur helst tækifæri til útflytninga á. Á móti kemur að Ísland þarf að lækka tolla og/eða veita betri markaðsaðgang fyrir landbúnaðarvörur frá Evrópu til þess að samningar náist.
- ✓ Á síðustu árum hefur verið lögð áhersla á að uppfæra og endurskoða nógildandi fríverslunarsamninga í þeim tilgangi að víkka vörusvið þeirra og skapa þannig aukin tækifæri til gagnkvæmra viðskipta.
- ✓ Í nýrri fríverslunarsamningum hefur verið leitast við að fá betri markaðsaðgang fyrir vörur sem áður hafa ekki verið fluttar út í miklum mæli, t.d. vatn, bjór og sælgæti. Má ætla að bættur markaðsaðgangur muni skila sér í nýjum útflytningstækifærum.
- ✓ Íslendingar þurfa stöðugt að meta möguleika á nýjum fríverslunarsamningum en nú standa yfir viðræður milli Evrópusambandsins og Bandaríkjanna. Þá liggja mögulega viðskiptatækifæri í gerð fríverslunarsamninga/tvíhliðasamninga við Japan og Grænland.

- ✓ Þegar kemur að fríverslunarsamningum á vegum EFTA, er nýting þeirra nokkur í innflutningi, en aftur á móti eru vannýtt tækifæri fyrir hendi þegar kemur að útflutningi Íslands. Þetta kann að skýrast af því hversu einsleitur útflutningur íslenskra landbúnaðarvara hefur verið í gegnum tíðina og í litlu magni, eins kann að vera að þurfi að endursemjja um frekari markaðsaðgang í einstökum nógildandi samningum.

3. Nógildandi samningar um viðskipti með landbúnaðarvörur

3.1 Samningur um Alþjóðaviðskiptastofnunina - WTO

Samningurinn um aðild Íslands að Alþjóðaviðskiptastofnuninni WTO¹ kom til framkvæmdar hér á landi 1. janúar 1995, sbr. lög nr. 87/1995. Samningurinn tekur yfir allar landbúnaðarafurðir hvaða nafni sem þær nefnast, unnar og óunnar. Þau atriði samningsins sem fjölluðu um markaðsaðgang öðluðust gildi 1. júlí 1995. Með gildistöku samningsins urðu veigamiklar breytingar á skipan innflutningsmála landbúnaðarafurða, en þær voru einkum eftirfarandi:

- Samningurinn fól í sér tollvernd í stað hafta og sérgjalda. Í stað þess að innflutningur landbúnaðarvara væri almennt bannaður á kjöti og kjötvörum og ákveðnum mjólkurvörum, var hann gefinn frjálts og að ekki yrði heimilt að takmarka hann með öðru en álagningu tolla að uppfylltum ákveðnum skilyrðum sem sett voru til að hindra að dýrasjúkdómar bærust til landsins, sbr. breytingu á lögum nr. 25/1993 um dýrasjúkdóma og varnir gegn þeim.
- Almennir tollar sem lagðir eru á landbúnaðarvörur voru miðaðir við að tryggð yrði markaðsstaða innlendar framleiðslu. Ákvörðuð voru svokölluð tollígildi sem er mismunur heildsöluverðs innanlands og það verð sem gildi á heimsmarkaði en það myndaði grunninn að almennum tollum.
- Almennt fól samningurinn í sér að meðaltali 36% lækkun tolla og að lágmarki 15%.
- Þá voru lögfestir tollkvótar til að tryggja tiltekinn lágmarksinnflutning á búvörum á sérstökum tollkjörum. Samkvæmt ákvæðum samningsins skyldu tollkvótarnir vaxa úr 3% af meðal innanlandsneyslu árána 1986-1988 í 5% á fyrstu fimm árum samningsins. Innflutningur þessi er nefndur „lágmarksmarkaðsaðgangur“ eða „lágmarkaðsaðgangur“.

¹ GATT-samningurinn (e. The General Agreement on Tariffs and Trade, GATT) á rætur sínar að rekja til ársins 1947 þegar 23 ríki náðu almennu samkomulagi um tolla og viðskipti. Samkomulagið var endurnýjað í kjölfar svokallaðra Úrúgvæviðræðna árið 1994, en mikilvægustu nýjungarnar fólu í sér tímamótasamkomulag um frelsi í viðskiptum með landbúnaðarvörur og stofnun Alþjóðaviðskiptastofnunarinnar (e. World Trade Organization, WTO).

- Til að uppfylla skuldbindingar um „ríkjandi markaðsaðgang“ þ.e. vörur sem fluttar höfðu verið inn samkvæmt undanþágu frá innflutningsbanni, voru lögfestir tollkvótar með sömu tollum og áður höfðu gilt um þær vörur.
- Til að bregðast við markaðsaðstæðum skal ráðherra að fengnum tillögum ráðgjafarnefndar um inn- og útflutning landbúnaðarvara úthluta tollkvótum fyrir landbúnaðarvörur samkvæmt viðaukum IVA og IVB við tollalög á þeim tollum sem tilgreindir eru í 12. gr. tollalaga nr. 88/2005, en þessir kvótar eru ekki hluti af WTO samningnum þó þessar heimildir hafi verið innleiddar á sama tíma.
- Heimilt er í stað úthlutunar á tollkvótum að veita almenna heimild til innflutnings á þeim tollum sem um tollkvóta gilda.
- Sjávarútvegs- og landbúnaðarráðherra ákveður úthlutun tollkvóta að fengnum tillögum ráðgjafarnefndar um inn- og útflutning landbúnaðarvara. Nefndina skipa einn fulltrúi sjávarútvegs- og landbúnaðarráðherra, einn fulltrúi iðnaðar- og viðskiptaráðherra og einn fulltrúi fjármála- og efnahagsráðherra.
- Berist umsóknir um meiri innflutning en sem nemur tollkvóta vörunnar skal heimilt að láta hlutkesti ráða úthlutun eða leita tilboða í heimildir til innflutnings samkvæmt tollkvótum og skal andvirðið þá renna í ríkissjóð. Tollkvótum skal úthlutað til ákveðins tíma, allt að einu ári í senn en skal þó ekki vera styttri en einn mánuður.

Til viðbótar við þá alþjóðlegu samninga og heimildir sem lýst hefur verið hér að framan, er ráðherra jafnframt heimilt að úthluta tollkvótum sem tilgreindir eru í 12. gr. tollalaga nr. 88/2005, er varðar aðrar skuldbindingar Íslands um innflutning á landbúnaðarvörum í fríverslunar- og milliríkjasamningum, sbr. 65. gr. B, laga númer 99/1993 um framleiðslu, verðlagningu og sölu á búvörum.

Fjármála- og efnahagsráðherra hefur heimild til að úthluta tollkvótum vegna innflutnings samkvæmt milliríkja- og alþjóðasamningum að því leyti sem vörur falla ekki undir viðauka IIIA, IIIB, IVA og IVB. Hér er um að ræða vörur sem bera ekki magntolla, sem dæmi um slíkar vörur má nefna kartöflunasl samkvæmt sérstökum samningi við Noreg frá 22. mars 2000.

3.1.1 Tollabinding og innleiðing almennra tolla

Tollabinding² (hámarkstollar) á landbúnaðarvörur í 1. – 24. kafla tollskrárinnar var reiknuð sem mismunur á innanlandsverði og lægsta heimsmarkaðsverði samkvæmt hinum almenna samningi

² Tollabinding er hámark tolla samkvæmt hinum almenna samningi um tolla og viðskipti frá 1994 í 1. viðauka A við samninginn um stofnun Alþjóðaviðskiptastofnunarinnar.

um tolla og viðskipti frá 1994. Við þessa útreikninga tók Ísland einkum mið af gögnum Norðmanna varðandi heimsmarkaðsverð. Einstök ríki skuldbundu sig til þess að lækka tollabindingar í áföngum frá 1995 til ársins 2000, eða um 36% að meðaltali og minnst um 15%. Við innleiðinguna ákvað Alþingi hins vegar að innleiða lækkunina því sem næst um 36% frá fyrsta degi. Ákveðið var að vörur sem skilgreindar eru sem viðkvæmar (sjá nánar skilgreiningu á bls. 14) gagnvart erlendri samkeppni bæru bæði verðtoll³ og magntoll⁴. En vörur sem fluttar höfðu verið inn til landsins með litlum takmörkunum báru einungis verðtoll, þ.e. % toll en það eru vörur sem aðallega falla undir ríkjandi markaðsaðgang. Ef tekið er dæmi um viðkvæma vöru, þá er tollabinding á nautalundum 304% eða 13,53 SDR⁵ á hvert kíló (kr. 2.360) og er þá hægt að velja þá tölu sem gefur hærri toll. Alþingi ákvað hins vegar að almennur tollur skyldi vera 30% + kr. 1.462. Tollur innan tollkvóta yrði á hinn bóginn kr. 895 á kíló. Ef viðkomandi tollkvóti er seldur í gegnum útboð, eins og almennt er gert, fellur kaupverð tollkvótans ennfremur á innkaupsverð vörunnar.

Sjá nánar *fylgiskjal I* en þar eru sýnd nokkur dæmi til skýringar um heimilaðar tollabindingar, verð- og magntoll samkvæmt tollskrá og tolla innan tollkvóta eins og þeir voru auglýstir á þessu vori (2014).

3.1.2 Lágmarkaðsaðgangur

Samningurinn felur í sér lágmarksmarkaðsaðgang á ýmsum landbúnaðarvörum sem áður var bannað að flytja til landsins (einkum kjöt- og mjólkurafurðir) og/eða var háður sérstökum takmörkunum. Sá hluti samningsins sem felur í sér opnun á markaðsaðgangi er veittur í formi tollkvóta. Ákvæði um tollkvóta fyrir lágmarkaðsaðgang (takmarkaðan innflutning) miðaðist við meðalneyslu árána 1986-1988 og skyldi hann vera 3% af því magni í upphafi og aukast í 5% árið 2000. Innflutningur innan tollkvóta ber lægri tolla sem skal vera 32% af grunntaxta viðkomandi vöruliðar miðað við SDR/kg eins og hann er tilgreindur í viðauka IIA í tollalögum⁶.

Á árinu 2010 kvörtuðu hagsmunaaðilar til umboðsmanns Alþingis yfir þremur reglugerðum sjávarútvegs- og landbúnaðarráðuneytisins um tollkvóta á ákveðnum landbúnaðarvörum. Kvörtunin laut að því að lagðir væru tollar á tollverð vara (verðtollur) sem fluttar væru inn samkvæmt tollkvótum fremur en vörumagn (magntollur). Í þessu fólst breyting frá því sem áður hafði gilt um úthlutun tollkvóta en ráðherra hafði fram að setningu nefndra reglugerða sett reglugerðir þar sem miðað var við magntolla við úthlutunina, það er á tímabilinu 1995-2008. Umboðsmaður Alþingis komst að þeirri niðurstöðu að þær heimildir sem ráðherra voru veittar til álagningar tolla samkvæmt ákvæðum tollalaga og laga um framleiðslu, verðlagningu og sölu á

³ Verðtollur er prósentutala samkvæmt tollskrá sem reiknast á tollverð innfluttrar vöru.

⁴ Magntollur er krónutala samkvæmt tollskrá sem reiknast á magneiningu innfluttrar vöru, í flestum tilvikum er krónutalan miðuð við kíló en t.d. stk. þegar um blóm er að ræða.

⁵ SDR er sérstök mynteining, umreiknast í magntoll á hvert kíló.

⁶ Tollar innan tollkvóta eru reiknaðir með eftirfarandi hætti: Tollabinding þ.e. grunntaxti * SDR gengi * 0,32. Til dæmis er tollur á frystum nautalundum reiknaður með eftirfarandi hætti: Tollabinding 15,91 * 175,7 SDR * 0,32 = 895 kr/kg.

búvörum væru ekki í samræmi við þær kröfur um skattlagningarheimildir sem leiðir af ákvæðum 40. gr. og 1. mgr. 77. gr. stjórnarskrárinnar. Umboðsmaður taldi ekki tilefni til að fjalla um stjórnsýslulega meðferð ráðherra á þeim valdheimildum sem honum voru fengnar í lögunum í ljósi framangreindrar niðurstöðu sinnar.

Vörur og tollkvótar þeirra sem falla undir lágmarksmarkaðsaðgang má sjá í *fylgiskjali II*. Ljóst er að neyslumynstur hefur breyst töluvert síðan ákvæði um lágmarksmarkaðsaðgang var sett, því er áhugavert að skoða hvernig tollkvótar myndu líta út ef útreikningar á þeim væru miðaðir við neyslu dagsins í dag. Í *fylgisskjali III* má sjá tollkvóta á vörum ef farið væri eftir sömu aðferðarfræði og lýst er hér að ofan, en miðað t.d. við neyslu á árunum 2012 til 2013. Sem dæmi um þetta er núverandi tollkvóti í nautakjöti 95 tonn, en yrði 215 tonn, í svínakjöti er tollkvóti 64 tonn en yrði 305 tonn og í alifuglakjöti er núverandi kvóti 59 tonn en yrði 412 tonn. Þetta er eitt af þeim málum sem tekist er á um í hinni svokölluðu Doha-lotu, en viðræðurnar hófust þar árið 2002 og hafa staðið síðan með hléum.

Heildarinnflutning⁷ á vörum sem falla undir lágmarksmarkaðsaðgang fyrir árin 2010/2011, 2011/2012, 2012/2013 og 2013/2014 má sjá í töflu 1:

⁷ Heildarinnflutningur er sýndur í töflunni, þar sem ekki er hægt að greina á hvaða tolli flutt er inn í núverandi tollkerfi.

Tafla 1: Lágmarksmarkaðsaðgangur frá 1. júlí 2010 til 30. júní 2014

Vörulýsing	Vöruliður	Markaðsaðgangur/ tollkvótar (5% af neyslu 1986-1988)	Heildarinnflutningur 1/7 '10- 30/6 '11	Heildarinnflutningur 1/7 '11- 30/6 '12	Heildarinnflutningur 1/7 '12- 30/6 '13	Heildarinnflutningur 1/7 '13- 30/6 '14
		Tonn	Tonn	Tonn	Tonn	Tonn
1	2	3	4	5	6	6
Kjöt og ætir hlutar af dýrum af nautgripakyni:	0201 0202 0206 0210					
Samtals		95,0	186,1	349,4	187,1	742,7
Kjöt og ætir hlutar af svínum:	0203 0206 0209 0210					
Samtals		64,0	210,1	324,2	364,1	456,3
Kjöt og ætir hlutar af kindum:	0204 0206 0210					
Samtals		345,0	0,0	0,0	2,2	5,1
Unnar kjötvörur:	1502 1602					
Samtals		86,0	125,0	133,2	175,0	174,7
Kjöt og ætir hlutar af alifuglum:	0207 0210					
Samtals		59,0	509,2	550,2	655,1	982,8
Kjöt og ætir hlutar af hestum:	2. kafli					
Samtals		15,0	0,0	0,0	0,0	0,0
	15-23. kafli					
Samtals		15,0	0,0	0,0	0,0	0,0
Egg	0407 0408					
Samtals		76,0	105,8	105,8	124,0	240,9
Smjör:	0405					
Samtals		53,0	0,0	0,0	0,2	88,9
Ostur:	0406					
Samtals		119,0	166,0	146,8	188,8	232,8

Eins og sjá má í töflu 1 er ljóst að innflutningur hefur vaxið umtalsvert á allra síðustu árum, umfram þann lágmarksmarkaðsaðgang sem WTO samningurinn kveður á um. Rekja má aukninguna annars vegar til nýrra fríverslunarsamninga, sammings við ESB á grundvelli 19. gr. EES sammingsins og hins vegar heimilda ráðherra til úthlutunar á tollkvótum í þeim tilgangi að bregðast við aðstæðum á markaði vegna skorts innanlands á viðkomandi vöru. Sem dæmi má sjá að innflutningur á nautakjöti var liðlega 186 tonn á innflutningstímabilinu 2010-2011 en var tæp 743 tonn fyrir árin 2013-2014 (júlí-júní). Þegar þessar tölur eru skoðaðar er nauðsynlegt að hafa í huga að í raun jafngildir innflutningurinn meira magni ef bera á saman við innlendar neyslutölur, þar sem innflutt kjöt er að meirihluta beinlaust. Vikið verðurnánar að því í kafla 5.3.

3.1.3 Ríkjandi markaðsaðgangur

Vörur sem falla undir ríkjandi markaðsaðgang eru taldar upp í viðauka IIIB⁸ við fyrrgreind lög, en of langt mál væri að gera sérstaka grein fyrir þeim hér. Dæmi um þessar vörur eru blóm, grænmeti og ýmsar kornvörur svo einhverjar séu nefndar.

3.1.4 Úthlutun tollkvóta

Úthlutun á WTO tollkvótum fer þannig fram að kvótarnir eru venjulega auglýstir í maí eða byrjun júní ár hvert, fyrir tímabilið frá 1. júlí til 30. júní. Berist umsóknir um meira magn en auglýstum tollkvóta nemur, eru kvótarnir boðnir út og þá einungis til þeirra fyrirtækja sem sóttu um tollkvótann. Í útboðsbréfinu er gefinn tiltekinn frestur til að skila inn tilboði og sá aðili sem býður hæst í tollkvótann fær fyrst úthlutað og svo koll af kolli. Sú krafa er gerð að með tilboðinu fylgi bankaábyrgð og skal andvirði þess greiðast innan sjö daga frá dagsetningu tilkynningar um niðurstöður útboðs. Á þetta atriði hefur reynt í undartekningartilvikum. Ekki er ástæða til að ætla að úthlutaðir tollkvótar séu vannýttir, sé miðað við innflutningstölur, þó eru ekki settar fram beinar kvaðir um nýtingu. Fyrstu árin var ekki gerð krafa um bankaábyrgð en að gefnu tilefni var sett krafa um það árið 2008. Þetta var gert þar sem einn aðili hafði boðið í tollkvóta en ekki getað greitt þegar á reyndi. Með þessu móti var hann búinn að koma í veg fyrir og/eða tefja innflutning annarra aðila sem vildu gjarnan flytja kvótann inn en gátu ekki þar sem þeir höfðu ekki fengið úthlutað kvóta.

Samkvæmt lögum eru tvær aðferðir við úthlutun tollkvóta, að láta hlutkesti ráða úthlutun eða leita tilboða í heimildir til innflutnings. Báðar leiðir hafa verið reyndar hér á landi og fylgja þeim bæði kostir og gallar. Með útboði tollkvóta fylgir því aukinn kostnaður fyrir neytendur sem kemur væntanlega fram í hærra vöruverði en andvirði kvótans rennur í ríkissjóð og er því ávinningur skattgreiðenda. Einnig hefur verið nefnt að útboðsleiðin gefi stórum aðilum betra færi á að eignast kvóta en litlum aðilum. Þegar hlutkesti er látið ráða úthlutun hefur verið bent á að mikið óöryggi sé með hver hljóti úthlutun. Þegar þetta var reynt voru brögð að því að allskonar fyrirtæki og/eða dótturfyrirtæki voru farin að sækja um úthlutun á kvótum í þeim tilgangi að vera með fleiri miða í hattinum. Jafnvel vildu sumir sem fengu úthlutað hefja viðskipti með úthlutaðan kvóta að úthlutun lokinni en slíkt er ekki heimilað.

Mismunandi aðferðir eru við úthlutun tollkvóta eftir einstökum ríkjum⁹, t.d. er meginreglan tímaröð hjá Evrópusambandinu eða „fyrstur kemur, fyrstur fær“. Kvótar þessir eru veittir til eins árs í senn en í sumum tilfellum geta þeir verið háðir sérstökum tímabilum innan kvótaársins. Sum lönd innan WTO hafa úthlutað tollkvótum á sögulegum forsendum og jafnvel bundið úthlutun við ríkisrekin fyrirtæki. Þá hafa sum ríki verið að þreifa sig áfram með hlutfallslega úthlutun, þannig að einn aðili geti ekki tekið til sín allan kvótann og eins reynt að hafa forgang fyrir nýja

⁸ Sjá nánar: Frumvarp til laga um breytingu á lögum vegna aðildar Íslands að Alþjóðaviðskiptastofnuninni, þingskjal 114. Alþingistíðindi 1994-1995, 119. löggjafarþing. A. Þingskjöl, bls. 583-607. (Viðauki IIIB – Tollkvótar á vörum sem skylt er að leyfa innflutning á).

⁹ Sjá ítarefni eftirfarandi vefsíðum: http://www.ers.usda.gov/media/910583/tb1893_002.pdf og http://wto.org/english/thewto_e/minist_e/mc9_e/desci39_e.htm

aðila. Í Noregi er tollkvótum úthlutað með sama fyrirkomulagi og gildir hér á landi. Að mati sérfræðinga OECD er uppboð á tollkvótum talin skilvirkasta leiðin til að útdeila þessum takmörkuðu gæðum¹⁰.

3.2 Afnám innflutningstolla á grænmeti

Þann 1. febrúar 2002 var tekið upp nýtt og breytt fyrirkomulag varðandi stuðning við framleiðslu tómata, agúrkna og papriku. Breytingin fólst í því að innflutningstollar á þessum afurðum voru afnumdir, en í staðinn voru teknar upp sérstakar beingreiðslur til framleiðenda á þessum afurðum. Heildarfjárhæð beingreiðslna á hverja afurð er ákveðin fyrirfram en bændum er heimilt að framleiða eins mikið og þeir vilja, en þurfa í staðinn að keppa við innflutningsverðið - heimsmarkaðsverð. Á sama tíma var innflutningsvernd hætt á öðru grænmeti að undanskildu útiræktuðu grænmeti á þeim tímum sem íslensk framleiðsla væri til staðar. Þá var bændum tryggð raforka á lægra verði til lýsingar í ylrækt, sérstök framlög til þróunarmála og tímabundnum fjárhæðum var varið til úreldingar á gróðurhúsum. Frá 1. febrúar 2005 var fyrirkomulagi varðandi raforku breytt þannig að flutningur og dreifing raforku var greidd niður um 95% af ríkinu. Frá 1. apríl 2014 er niðurgreiðslan rúm 89% að meðaltali.

Ein helstu markmið breytinganna voru að smásöluverð myndi lækka og þar með yrði samkeppni aukin. Hér verður ekki fjallað nánar um reynslu af þessum breytingum, en Hagfræðistofnun Háskóla Íslands¹¹ hefur gert sérstaka úttekt á aðlögunarsamningi ríkis og garðyrkjubænda fyrir árin 2002-2012.

3.3 Tvíhliðasamningar á grundvelli EES-samnings

3.3.1 EES-samningurinn

EES-samningurinn sem tók gildi 1. janúar 1994 nær í grunninn ekki til viðskipta með landbúnaðarvörur og því urðu engar breytingar á tollameðferð þeirra vara við gildistöku samningsins fyrir utan það sem um getur í Bókun 3 við samninginn, um viðskipti með ákveðnar unnar landbúnaðarvörur. Bókunin er í meginatriðum útvíkkun á efni Bókunar 2 í fríverslunarsamningum EFTA ríkjanna við ESB frá 1972. Í samningaviðræðunum tókst ekki að ljúka vinnu við ýmis tæknileg útfærsluatriði er varða hráefnisverðjöfnun sem um getur í Bókun 3 og á meðan gilti Bókun 2 um þetta efni. Samningar um endurskoðun á umræddum bókunum drógust síðan á langinn. WTO-samningurinn svonefndi tafði síðan málið, en þar tókust samningar um aukna fríverslun með landbúnaðarvörur sem varð að taka tillit til í endanlegri útgáfu bókunarinnar.

Þannig þarf ávallt sérstaka samninga við ESB til að hnika þessum tollum til, óháð EES-samningnum eins og nánar getur um hér að neðan.

¹⁰ Czaga, P., Fliess, B. & Kleitz, A. (2004). Analysis of non-tariff measures: The case of prohibitions and quotas (OECD Trade Policy Working Paper No. 6.). Sótt af vefsíðu OECD: <http://www.oecd.org/trade>

¹¹ Hagfræðistofnun. (2013). *Aðlögunarsamningur ríkis og garðyrkjubænda 2002-2012*. Sótt af: http://hhi.hi.is/sites/hhi.hi.is/files/C-Series/2013/Graenmeti02122013_loka.pdf

Undir Bókun 3 falla margar unnar landbúnaðarafurðir sem eru tollfrjálsar samkvæmt bókuninni¹². Í rauninni er hér um að ræða flestar vörur sem ekki hafa verið skilgreindar sem viðkvæmar. Viðkvæmar vörur eru grunnvörur svo sem kjöt, mjólk, egg og ákveðnar tegundir blóma. Margar grunnvörur teljast hins vegar ekki viðkvæmar, svo sem ávextir og kornvara.

Bókun 2 hafði að geyma 41 tollnúmer, *sbr. auglýsingu fjármálaráðuneytisins nr. 372/1995*. Í ágúst 1999 tók síðan endurskoðað samkomulag gildi um Bókun 2 og nær það yfir breiðara vörusvið en áður. Bókunin innihélt þá 77 tollskrárnúmer, *sbr. auglýsingu nr. 546/1999*. Við þessa endurskoðun var einnig samið um breytingar á tollum í einstökum tollnúmerum, þ.e.a.s. í sumum númerum var um enga lækkun að ræða en í öðrum var lækkun um allt að 15%.

Í júlí 1999 náðist samkomulag við framkvæmdastjórn ESB um Bókun 3 og tók það gildi í ársbyrjun 2000, *sbr. auglýsingu nr. 5/2002*. Þar náðist samkomulag um að Ísland lækkaði innflutningsgjöld á unnum landbúnaðarvörum um 2% frá því sem gildi um Bókun 2. Samkomulagið um Bókun 3 fól í sér öll sömu ákvæði og Bókun 2, en vörusvið Bókunar 3 er talsvert víðara og telur nú um 100 tollskrárnúmer. Þannig varð innflutningur á bjór, sódatvni og ýmsum vintegundum tollfrjáls inn til aðildarríkja ESB, en þessar vörur voru ekki í Bókun 2. Jafnframt átti Bókun 3 að fela í sér sóknarfæri fyrir íslenskan útflutningsiðnað, þar sem gjöld til ESB lækkuðu um 3% á þeim vörum sem falla undir bókunina. Í þessu sambandi má upplýsa að samkvæmt samkomulagi frá 2004 fellur ís til mannelis í vörulið 2105 ekki undir Bókun 3. Því verður ekki breytt nema með nýjum samningum við ESB varðandi Bókun 3.

Á árunum 2005-2008 var unnið að því að endurskoða Bókun 3. Samningar um þessa endurskoðun voru á lokastigi á árinu 2008. Ísland var fyrir sitt leyti tilbúið að afnema tolla á 44 tollskrárnúmerum, en þar var um að ræða magntoll frá 3 kr./kg og upp í 88 kr./kg af þeim 100 tollskrárnúmerum sem bera magntoll og falla undir bókunina. Á móti fór Ísland fram á gagnkvæmni.¹³ Slík gagnkvæmni hefur ekki verið fyrir hendi hingað til. Við bankahrunið í október 2008 voru þessir samningar settir í „biðstöðu.“ Um mitt ár 2012 var þráðurinn tekinn upp að nýju í tengslum við endurskoðun á gildandi samningum við ESB um viðskipti með landbúnaðarvörur skv. 19. gr. EES samningsins og hafa þær viðræður staðið yfir með hléum síðan.

3.3.2 Samningur Íslands og ESB á grundvelli 19. gr. EES-samningsins

Líkt og gat hér um að framan tekur EES-samningurinn ekki til viðskipta með helstu grunnvörur á sviði landbúnaðar. Það þýddi í raun að samningurinn breytti í engu því tollaumhverfi sem var við líði hér á landi á sínum tíma.

EES-samningurinn er hins vegar þannig úr garði gerður að hann leggur niður þá stefnumörkun samningsaðila að leita viðskipta á milli aðila, í átt til aukins frjálsræðis, auk þess sem

¹² Bókun 3 við EES-samninginn má finna á vefslóðinni: <http://brunnur.stjr.is/ees.nsf/pages/bokun03>

¹³ Gagnkvæmur markaðsaðgangur í tollalegu tilliti.

samningurinn inniheldur sérstakt ákvæði um viðskipti með óunnar landbúnaðarvörur, sem er 19. grein hans.

Þann 1. mars 2007 tók gildi samningur Íslands og ESB um viðskipti með landbúnaðarvörur á grundvelli framangreinds ákvæðis, en sá samningur leysti af hólmi gamlan viðskiptasamning frá árinu 1972. Samningurinn fól í sér að tollar á ýmsar landbúnaðarvörur voru felldir niður í viðskiptum milli Íslands og Evrópusambandsins. Samningnum var meðal annars ætlað að leiða til fjölbreyttara vöruframboðs, aukinnar verðsamkeppni og um leið að skapa ný sóknarfæri til útflutnings íslenskra landbúnaðarafurða¹⁴. Ekki hefur farið fram sérstök athugun á framangreindum atriðum en ljóst er að innflutningur frá Evrópusambandinu hefur farið vaxandi síðustu ár en verðmæti útfluttra landbúnaðarvara hefur heldur dregist saman á meðan magn hefur aukist í tonnum talið, sbr. töflur um inn- og útflutning í 5. kafla þessarar skýrslu. Í þessu sambandi kann að þurfa að bæta markaðsaðgang Íslands til ESB, einkum á unnum landbúnaðarvörum.

Samkvæmt 19. gr. samningsins er kveðið á um hvernig skuli fara með úrlausn ágreiningsmála sem upp kunna að koma, skuldbinding er um áframhaldandi viðleitni til að auka smám saman frjálsræði í viðskiptum, um reglulega endurskoðun á viðskiptakjörum með landbúnaðarafurðir milli EFTA-ríkjanna innan EES og ESB og áframhald á því að draga úr viðskiptahindrunum.

Samningurinn er gerður á grundvelli 19. greinar EES-samningsins eins og að framan getur en þar er kveðið á um reglulega endurskoðun á viðskiptakjörum með landbúnaðarafurðir milli EFTA-ríkjanna innan EES og ESB. Þetta var í fyrsta sinn sem Ísland og Evrópusambandið gerðu samning á grundvelli fyrrnefndrar greinar.

Tollar féllu niður í viðskiptum samningslandanna með landbúnaðarvörur er um getur í viðauka I. Í því felast m.a. gagnkvæmar niðurfellingar á tollum á ýmsum landbúnaðarvörum, t.d. á blómum (þó ekki afskorin blóm né pottaplöntur undir einum metra að hæð), fersku og frosnu grænmeti og jólatrjám svo eitthvað sé nefnt. Innflutningstollar á hestum voru einnig felldir niður. Heilbrigðisreglur koma þó áfram í veg fyrir innflutning á lifandi hestum til Íslands. Í samningnum er einnig samið um að tollfrjáls lambakjötskvóti Íslands er hækkaður úr 1.350 tonnum í 1.850 tonn. Þá fær Evrópusambandið tollfrjálsan kvóta til Íslands fyrir 100 tonn af nautakjöti, 200 tonn af svínakjöti, 200 tonn af kjúklingakjöti, 100 tonn af ostum, 100 tonn af kartöflum og 20 tonn af rjúpum. Þá voru samþykktir gagnkvæmir 100 tonna tollfrjálsir kvótar fyrir pylsur. Ísland fékk aftur á móti 350 tonna tollkvóta fyrir smjör og 380 tonna innflutningskvóta fyrir skyr til ESB-landanna. Samningurinn fól í sér að Íslandi var heimilt að úthluta kvótunum með útboði.

¹⁴ Sjá 1. tbl. Stiklna vefriti Utanríkisráðuneytisins um viðskipti:
http://www.utanrikisraduneyti.is/media/Stiklur2005/1.tbl.Stiklna_2007.pdf

Þá var um það samið að tollar á kjötvörum, úr 2. kafla tollskrár yrðu lækkaðir um 40% frá almennum verð- og magntolli. Innflutningur á kjötvörum á lægri tollum er háður skilyrðum¹⁵ um evrópskan uppruna, sjá nánar í *fylgiskjali IV*. Tollkvótar samkvæmt samkomulaginu eru auglýstir einu sinni á ári og miðað er við að það sé gert í byrjun desember. Fyrirkomulag er það sama og ef um væri að ræða WTO tollkvóta og er innflutningstímabil almanaksárið. Innflutningur innan ESB tollkvóta ber enga tolla, en þeir eru boðnir út ef umsóknir eru um meira magn en í boði er.

Í byrjun komu fram örðugleikar við framkvæmd samnings Íslands og ESB. Mikill áhugi virtist vera hjá fyrirtækjum á því að fá úthlutaðan innflutningskvóta og var hátt boðið í kvótana og í sumum tilfellum voru tilboð hærri en sem nam þeim tollum sem í gildi voru. Einnig kom fyrir að þegar til átti að taka gátu og/eða vildu fyrirtækin ekki standa við tilboð sín. Ráðuneytið brást við þessu með því að ógilda tilboð og setti jafnframt ákvæði í reglugerð um úthlutun á tollkvótum, að til þess að tilboð teljist gilt skuli því fylgja ábyrgðaryfirlýsing banka, sparisjóðs eða váttryggingafélags þar sem kemur fram að viðkomandi ábyrgðarveitandi tryggi að tilboðsgjafi geti staðið við tilboð sitt. Þá var og gerð krafa um að andvirði kvótans skuli greitt innan sjö daga. Með þessum viðbrögðum hefur tekist að koma þessum málum í gott horf og einungis í undantekningartilfellum hefur reynt á bankaábyrgðina.

Um mitt ár 2012 hófust viðræður við ESB um endurskoðun á samningnum og hafa þær viðræður staðið yfir með hléum síðan, en áður hafði verið haldinn óformlegur fundur haustið 2011. Vonir standa til þess að þeim viðræðum ljúki á næstu mánuðum.

3.4 Stofnsáttmáli EFTA varðandi landbúnað

Stofnsamningur Fríverslunarsamtaka Evrópu (EFTA-ríkjanna) er frá 4. janúar 1960. Ísland gerðist aðili að samningnum 1. mars 1970. Auk Íslands eru Noregur, Sviss og Furstadæmið Liechtenstein aðilar að samningnum. Nýr landbúnaðarsamningur var uppfærður síðla árs 2012 og tók hann gildi 1. júlí 2013 samkvæmt II. kafla í stofnsáttmála EFTA, en hann leysti af hólmi eldri samning frá árinu 2001.¹⁶ Við síðustu uppfærslu á landbúnaðarsamningnum var ákveðið að leitast við að gera metnaðarfullan samning milli aðildarríkjanna og sem meginreglu að taka mið af samningnum EFTA-landanna við Evrópusambandið og veita gagnkvæmni á sem flestum tollskrárnúmerum. Þar sem það væri annmörkum háð var ákveðið að leitast við að lækka tolla eða veita aðrar ívilnanir. Hafa ber í huga að Evrópusambandið er helsti viðskiptaaðili allra EFTA-ríkjanna og því eðlilegt að taka mið af þeim ívilnunum og kjörum sem ríkja milli þessara aðila í viðskiptum með landbúnaðarvörur. Með samningnum veitir Sviss hinum EFTA-ríkjunum fullan markaðsaðgang án tolla fyrir osta, þar með talið skyri, viðskipti með hross og fyrir lambakjöt innan WTO tollkvóta, en árlegur kvóti inn í Sviss mun vera milli 4 og 5 þús. tonn. Noregur veitir

¹⁵ Ef verðmæti vörusendingar er meira en 6.000 evrur, þarf EUR.1-flutningsskírteini að liggja fyrir. Sé verðmæti minna en það getur útflytjandi veitt sönnun um uppruna vöru með áritun upprunayfirlýsingar á vöruveikning.

¹⁶ Nánar er vísað til samningsins á heimasíðu EFTA en slóðin er sem hér segir:

<http://www.efta.int/media/documents/legal-texts/efta-convention/council-decisions-amending-the-convention/31053DecisionoftheCouncilNo2of2012ChapterIIAgriculture.pdf>

20% lækkun á tollum innan WTO tollkvóta á nautakjöti en hann er 1.084 tonn og í kindakjöti nemur hann 206 tonnum. Þá veitir Noregur Íslandi og Sviss 200 tonna ostakvóta án tolla, auk ýmissa annarra lækkana frá MFN tollum.¹⁷ Ísland veitir hinum EFTA-ríkjunum í aðalatriðum sömu kjör og gert er í samningnum við ESB. Auk þess veitir Ísland 10 tonna tollkvóta í þurrkuðu, söltuðu og reyktu nautakjöti ásamt 15 tonna ostakvóta.

3.5 Gildandi fríverslunarsamningar EFTA

Ísland hefur gert 25 fríverslunarsamninga við 35 ríki, ásamt öðrum EFTA löndum um afnám og/eða lækkun tolla á iðnaðarvörum, fiski og unnum og óunnum landbúnaðarvörum. Þessir samningar taka mið af samningum sem Ísland hefur gert við ESB, þ.e 28 ríki og er yfirleitt ekki samið um meiri tilslakanir á tollum heldur en þar er gert. Þessir samningar eru við eftirfarandi ríki og ríkjahópa: Albaníu, Bosníu og Hersegovínu, Chile, Egyptaland, Flóaráðið (GCC¹⁸), Hong Kong, Ísrael, Jórdaníu, Kanada, Suður-Kóreu, Kólumbíu, Líbanon, Makedóníu, Mexíkó, Marokkó, palestínsk yfirvöld, Mið-Ameríkuríki (Panama og Kosta Ríka), Perú, Serbíu, Síngapúr, Svartfjallaland, Tollabandalag Suður-Afríkuríkja (SACU¹⁹), Túnis, Tyrkland og Úkraínu. Fríverslunarsamningur við Bosníu og Hersegovínu tekur gildi 1. janúar 2015.

3.6 Aðrir tvíhliðasamningar

Árið 2000 var gengið frá samningi við Noreg um ívilnandi tollkvóta fyrir tiltekna vörur sem falla undir svið landbúnaðar, sjá auglýsingu nr. 19/2000. Samningurinn felur í sér að Ísland veitir Noregi 13 tonna tollkvóta fyrir smurost og 15 tonn fyrir kartöflufloögur en á móti fær Ísland tollkvóta fyrir 200 hross.

Þann 1. júlí 2013 tók nýr samningur gildi um innflutning á 600 tonnum af kindakjöti til Noregs en þessi samningur leysir af hólmi eldri samning frá árinu 1969. Meginbreytingin í þessum samningi er sú að hann gildir um allt kindakjöt, en eldri samningur var bundinn við kjöt í heilum og hálfum skrokkum og saltað kjöt.

Árið 2005 gerði Ísland og Færeyjar tvíhliðasamning, svokallaðan „Hoyvíkursamning“ en hann inniheldur m.a. fulla gagnkvæma fríverslun með landbúnaðarvörur og er þannig mun víðtækari en hefðbundnir fríverslunarsamningar.

Árið 2013 var gerður fríverslunarsamningur milli Íslands og Kína sem var undirritaður þann 15. apríl og tók gildi 1. júlí 2014. Ef litið er til útflutnings frá Íslandi árið 2012 hefðu 95% útflutnings

¹⁷ MFN (Most-favoured-nation) tollur eða „bestukjaratollur“ er almennur tollur og felur í sér að undir WTO samningi geta einstök ríki ekki mismunað einu ríki umfram annað, t.a.m. með því að veita lægri tolla til eins ríkis án þess að í gildi séu viðurkenndir samningar þar um.

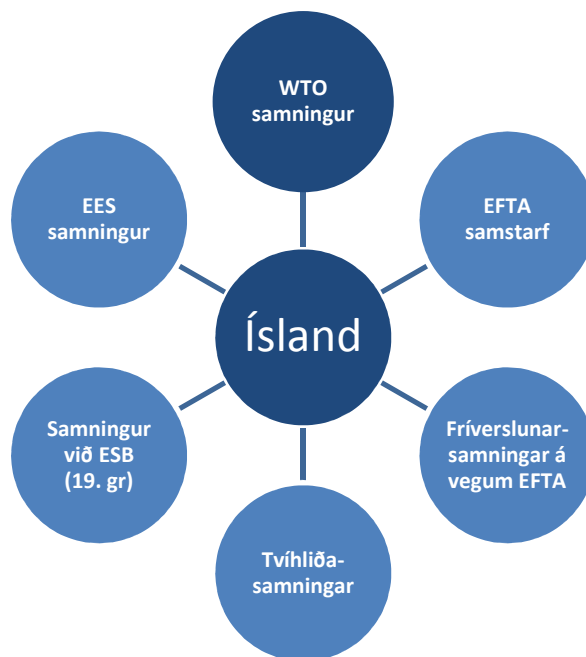
¹⁸ Ríki sem tilheyra Flóaráðinu (e. Gulf Council Countries, GCC) eru Bahrain, Kúveit, Óman, Katar, Sáði Arabía og Sameinuðu arabísku furstadæmin.

¹⁹ Ríki sem tilheyra Tollabandalagi Suður-Afríkuríkja (e. Southern African Customs Union, SACU) eru Botsvana, Lesótó, Namibía, Suður-Afríka og Svasíland

miðað við verðmæti verið tollfrjáls, hefði samningurinn verið kominn í gildi.²⁰ Þegar samningurinn verður að fullu kominn í gildi (aðlögunartími mest 10 ár) eru um 97% tollskrárnúmera tollfrjáls þegar kemur að útflutningi og hátt í 96% tollskrárnúmera þegar flutt er inn frá Kína. Til þess að samningurinn komi að fullu gagni þurfa samningsaðilar að ganga frá gagnkvæmum viðurkenningum varðandi heilbrigðisreglur.

Árið 1985 var gerður samningur við Danmörku um viðskipti Íslands og Grænlands. Ekki liggja fyrir nákvæmar upplýsingar um ívilnanir eftir einstökum tollskrárnúmerum, sbr. auglýsingu nr. 1 frá 14. febrúar 1985 í Stjórnartíðindum C1-1985.

Mynd 1: Alþjóðasamningar og fríverslunarsamningar Íslands



Í fylgisskjali V má sjá samantekt yfir þá fríverslunarsamninga og tvíhliða samninga sem Ísland er aðili að. Á vef Alþingis²¹ má finna svar við fyrirspurn til sjávarútvegs- og landbúnaðarráðherra um tollfríðindi vegna kjötútflutnings og viðskipti við þau ríki sem Ísland hefur gert fríverslunarsamninga og tvíhliðasamninga við.

²⁰ Nánar er vísað til tillögu til þingsályktunnar um fullgildingu fríverslunarsamnings milli ríkisstjórnar Íslands og ríkisstjórnar Alþýðulýðveldisins Kína, þingskjal 73. – 73. mál. 143. löggjafarþing 2013-2014. Sjá nánar: <http://www.althingi.is/alttext/143/s/0073.html>

²¹ Slóð á svar við fyrirspurn á vef Alþingis: <http://www.althingi.is/alttext/143/s/1252.html>

3.7 Vinna við nýja samninga eða breytingar á eldri samningum

EFTA-ríkin hafa verið í fríverslunarviðræðum við Indland, RuBeKa (þ.e. Rússland, Hvíta Rússland og Kazakhstan), Víetnam, Tæland og Malaysíu. Auk þess má nefna að EFTA-ríkin eiga í viðræðum við Ísrael, Kanada og Tyrkland um endurskoðun á nógildandi samningum.

4. Tollvernd landbúnaðarvara

4.1 Almennt um hugmyndafræði tollverndar

Í mörgum ríkjum eru lagðir á tollar til að jafna samkeppnisstöðu búvara gagnvart innflutningi. Skilyrði til framleiðslu landbúnaðarvara geta verið mjög mismunandi eftir löndum sem helgast m.a. af legu þeirra og náttúrulegum aðstæðum, sem og ýmsum efnahagslegum skilyrðum. Til að jafna þennan mun hafa stjórnvöld einkum mætt þessu með tvennum hætti, þ.e. tollvernd og beinum stuðningi við framleiðendur. Slíkar stuðningsaðgerðir stjórnvalda eru sem fyrr segir algengar um heim allan og er landbúnaður án allra afskipta stjórnvalda vandfundinn. Stuðningur við landbúnað er mismikill og er oft meiri í löndum þar sem skilyrði til landbúnaðar eru lakari vegna veðurfars eða landfræðilegra aðstæðna. Auk þess eru ýmsar aðrar ástæður sem geta valdið því að framleiðendur geta illa keppt við erlenda samkeppni sérstaklega þegar kemur að framleiðslukostnaði. Algengt er að stjórnvöld veiti þá stuðning með það að markmiði að vernda fæðuöryggi og störf, en aðrar ástæður geta legið að baki t.d. verndun ákveðinna landsvæða og vara. Stuðningur við landbúnað hefur lengi verið í umræðunni og liggja ólík sjónarmið að baki. Í þeirri samningalotu WTO sem kennd er við Doha er m.a. stefnt að nýjum skuldbindingum um lækkun tolla og innanlandsstuðnings á sviði landbúnaðar. Í þessum viðræðum takast á sóknarhagsmunir útflutningsríkja, varnarhagsmunir innflutningsríkja og margvíslegir hagsmunir þróunarríkja.

Tollvernd er margþætt aðgerð sem er beitt í sumum tilfellum til tekjuöflunar en í öðrum tilfellum til að hafa áhrif á ákvarðanir neytenda og framleiðenda og flytja „hagrænan ávinning“ milli hópa. Markmiðið er að auka ávinning samfélagsins í heild, sem ekki verður auðveldlega mældur í krónum og aukum, t.d. með því að skapa störf, hafa áhrif á búsetu, hvað sé framleitt o.s.frv. Þekkt er jafnvel að útflutningsbanni sé beitt til að tryggja framboð matvæla þegar tiltekið ástand skapast á heimsmarkaði, svo sem uppskerubrestur og hátt verð. Að baki þessu liggja eðlilega ólík sjónarmið, hvort og að hvaða marki eigi að stuðla að því að vernda landbúnaðarframleiðslu innanlands.

Tollar og innflutningskvótar sem greitt er fyrir hafa hamlandi áhrif á viðskipti og draga úr utanríkisviðskiptum þegar á heildina er litið, sem færir innlenda markaði nær því jafnvægi sem væri án þeirra. Viðskipti milli þjóða hafa jákvæð áhrif á heildarábata þeirra og því má færa fyrir því rök að tollar og aðrar innflutningshömlur stuðli að velferðartapi (sjá nánar umfjöllun að neðan um velferðaráhrif tolla). Í eðli sínu hækka tollar verðlag á innfluttum vörum sem jafnframt gefur svigrúm til herra verðs á innlendum vörum, sem býr til svigrúm til herra verðs á innlendri framleiðslu.

Ýmsir kostir fylgja frjálsum viðskiptum og lækkun tolla. Með auðveldara aðgengi að vöruframboði heimsins eykst vöruúrval. Aukinni samkeppni erlendis frá fylgir ákveðið aðhald við innlenda framleiðslu, sem getur stuðlað að aukinni hagkvæmni og vöruþróun. Eflaust má halda því fram að væru tollar á landbúnaðarvörur afnumdir, myndi einhver hluti innlendra framleiðenda ekki lifa af. Það er einn sá meginþáttur sem tekist er á um í umræðunni um tollamál og verður að meta kosti og galla hverju sinni.

Eins og áður segir er tilvist landbúnaðartolla réttlætt með því að nauðsynlegt sé að vernda störf, þá sérstaklega á landsbyggðinni og tryggja að innlend framleiðsla veiti öryggi þegar kemur að fæðuöflun þjóðarinnar. Tollum hefur einnig verið beitt til verndar atvinnustarfsemi sem er á frumstigi.

Sammerkt er með velflestum ríkjum heims að þau innleiða kerfi til að vernda landbúnaðarframleiðslu sína, t.d. með tollvernd. Þrátt fyrir það ganga þau sömu ríki til samninga við önnur ríki og ríkjabandalög um tilslakanir í milliríkjaviðskiptum. Líkt og fram kemur í þessari skýrslu hefur það verið gert á vettvangi Alþjóðaviðskiptastofnunarinnar (lækkun tolla og tollkvótar) og síðan í einstökum tvíhliða samningum sem Ísland hefur gert við önnur ríki t.d. á vettvangi EFTA, við Færeyjar, Kína og ESB.

Þegar kemur að slíkum viðræðum þá er rauði þráðurinn sá að hvert og eitt ríki kemur að borðinu með sitt hagsmunamat, sem þá gjarnan snýr að ákveðnum viðkvæmum vöruflokkum sem teljast til mikilvægra þátta í landbúnaðarframleiðslu viðkomandi ríkis eða ríkjabandalags. Hjá Íslandi eru meðal annars viðkvæmar vörur, nautakjöt, svínakjöt, alifuglakjöt og lambakjöt ásamt flestum mjólkurafurðum og eggjum. Þegar litið er til Evrópusambandsins til samanburðar þá mæta ríki gjarnan viðkvæmni í ostum og ákveðnum tegundum af kjötvörum ásamt reglum um upprunamerkingar.

Þegar allt kemur til alls er það ekki tollverndin ein og sér sem ræður hagsmunamati ríkja eða bandalaga heldur fremur þeir framleiðsluhættir og stuðningsfyrirkomulag sem viðhaft er í hverju ríki fyrir sig og þau markmið sem að baki slíkri stefnu búa.

4.2 Áhrif tolla á hag neytenda og framleiðendur

Stjórnvöld hafa löngum beitt tollum og innflutningshöftum til að takmarka framboð, með það fyrir augum að vernda innlenda framleiðslu fyrir erlendri samkeppni. Slíkar hömlur á innflutning hafa ólík áhrif á hópa samfélagsins eftir því hvar hagsmunir þeirra liggja. Íhlutanir stjórnvalda eru algengar í öllum heimshlutum þegar kemur að landbúnaði, hvort sem það snýr að beinum stuðningi, takmörkunum á innflutningi eða framleiðslu. Ýmis rök eru færð fyrir því að markaðurinn sé ekki alltaf látinn ráða för, meðal annars vegna þeirra sérstöku aðstæðna sem eru einkennandi fyrir framleiðslu búvara. Framleiðsluferill margra búvara er langur og geymsluþol sumra vara stutt, sem gerir framleiðendum erfitt fyrir að bregðast við t.d. breytingum á neyslumynstri eða áföllum í framleiðslu. Tollvernd á landbúnaðarvörum er umdeild og hefur verið lengi í umræðunni, þar sem skiptar skoðanir ólíkra hagsmunahópa mætast.

Þær kenningar sem margir hagfræðingar samtímans eru sammála um, benda á að heildarhagur kaupenda og seljanda sé hámarkaður þegar jafnvægi næst milli framboðs og eftirspurnar á frjálsum samkeppnismarkaði. Þá valda engir markaðsbrestir ójafnvægi né stuðla að velferðartapi og hagur beggja hópa sé hámarkaður. Í raun er málið þó ekki einfalt og hámerkun heildarhags bundin ýmsum forsendum. Í grúa rammanum að neðan er sýnt hvernig tollar hafa ólík áhrif á velferð neytenda og framleiðenda, að því gefnu að samkeppni ríki á markaði og að aðrar breytur en vöruverð hafi ekki áhrif á ákvarðanir. Til einföldunar er eingöngu horft til þeirra áhrifa sem tollar hafa á einum markaði (í hlutajafnvægi) án þess að taka áhrif annarra markaða og þátta inn í spilið.

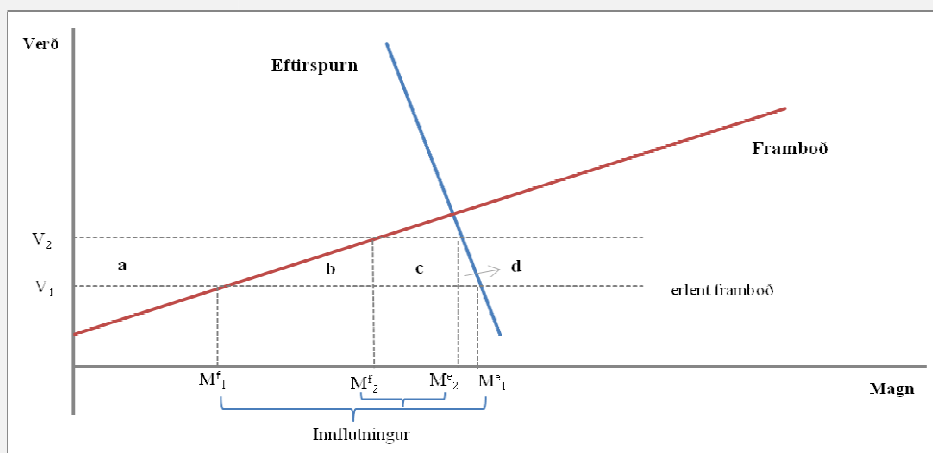
Á myndinni að neðan er framboð og eftirspurn sýnd á ímynduðum markaði með landbúnaðarvöru og hvernig tollar hækka verð á innanlandsmarkaði. Gengið er út frá því að á markaðnum ríki full samkeppni og að verð skipti neytendur mestu máli þegar val stendur á milli tveggja vara sem jafnar eru að gæðum. Framboðsferillinn lýsir því magni sem innlendir framleiðendur eru tilbúnir að bjóða fram við tiltekið verð. Erlent framboð er nær ótakmarkað þar sem allur heimurinn er undir og er jafnt láréttri línu frá heimsmarkaðsverði. Eftirspurnarferillinn lýsir neikvæðu sambandi verðs og magns, þar sem herra verð dregur úr eftirspurn og gert er ráð fyrir að gæðum og öðrum áhrifaþáttum í kauphegðun sé haldið föstum. Bratti eftirspurnarferils skýrist af því að verðbreytingar hafa almennt lítil áhrif á eftirspurn þegar kemur að helstu landbúnaðarvörum (matvæli) sem í eðli sínu teljast oft til nauðsynjavara.

Neytendaábatí er mismunur þess sem neytendur væru tilbúnir að greiða fyrir vöru og þess verðs sem þeir greiða í raun og veru fyrir vöruna.²² Framleiðendaábatí er það verð sem framleiðendur fá fyrir vörur sínar að frádregnum kostnaði við framleiðsluna og mælir hag þeirra við að selja á markaði. Á neðangreindri mynd jafngildir svæðið fyrir ofan verð og neðan við eftirspurnarferil ábata neytenda. Svæðið fyrir neðan verð og ofan við framboðsferil jafngildir ábata framleiðenda. Samanlagt tákna svæðin heildarábata beggja aðila og er hann í hámarki, þar með velferð samfélagsins, fái markaðurinn að dreifa gæðum á skilvirkan hátt.

Við óheftan innflutning er verð á innanlandsmarkaði jafnt heimsmarkaðsverði auk flutningskostnaðar eða verð V_1 . Þá er eftirspurn eftir magni M_1^c en innlendir framleiðendur geta aðeins framleitt magn M_1^f við lægri kostnað en það sem nemur innflutningsverði. Bilið milli innlands framboðs og eftirspurnar er brúað með innflutningi sem nemur $M_1^c - M_1^f$.

Sé tollur settur á leiðir það til þess að verð á heimamarkaði hækkar um það sem tollinum nemur, í verð V_2 . Þannig skapast forskot fyrir innlenda framleiðendur gagnvart erlendri samkeppni. Innlendir framleiðendur auka framboð sitt í M_2^f , enda fá þeir herra verð en áður. Verðhækkunin hefur öfug áhrif á neytendur og eftirspurn dregst saman í M_2^c . Af því leiðir að það dregur úr innflutningi í $M_2^c - M_2^f$.

Álagning tollsins raskar því jafnvægi sem fyrir var og ábati framleiðenda eykst vegna herra verðs en dregst saman hjá neytendum. Undir þeirri forsöndu að jafnaukning eða –tap skipti báða hópa jafnmiklu máli, má draga saman áhrif þessa á samfélagslega velferð. Ábati neytenda dregst saman um það sem nemur svæðum a , b , c og d en ábati framleiðenda eykst um svæði a og tollheimtan skilar ríkinu svæði c . Velferðartapið verður því þríhyrnu svæðin b og d , sem gefa það til kynna sem tapast vegna tollsins, þar sem markaðsaðilar njóta ekki lengur fulls ábata. Tollurinn veldur óskilvirkni þar sem hvata til neyslu og framleiðslu er raskað. Röskun framboðs skilar velferðartapi sem nemur svæði b , enda eykst framboð innanlands umfram það sem hagkvæmast er og svæði d tapast vegna samdráttar í neyslu.



Mynd 2: Áhrif tolla á hag neytenda og framleiðenda

²² Til dæmis ef tveir kaupendur eru með vöru sem kostar 50 krónur. Annar metur vöruna tvöfalt (100 kr.) á við hinn sem metur hana til jafns við verðið sem í boði er (50 kr.), þá er ábati neytenda mismunur vöruverðsins og þess sem neytendurnir meta hana á og eru tilbúnir að fórna öðru fyrir $((1 \cdot 100 + 1 \cdot 50) - 2 \cdot 50 = 50)$.

4.3 Tollvernd með útboðskostnaði á kjöti, ostum og unnum kjötvörum

Hér að framan hefur verið fjallað almennt um tollvernd á landbúnaðarvörum og þau áhrif sem álagning tolla hefur í för með sér. Þegar talað er um hugtakið tollvernd er almennt átt við verðtoll og magntoll sem lagður er á innflutning. Tollverndin getur síðan tekið á sig margs konar birtingarmyndir, t.d. þegar veittir eru tollkvótar svo sem WTO kvótar og ESB kvótar. Einnig getur verið um að ræða „opna kvóta“ sem eru yfirleitt tímabundnir kvótar sem veittir eru vegna markaðssaðstæðna innanlands. Til að sjá raunverulega tollvernd þarf að skoða kostnað sem verður til, komi til útboðs á kvóta. Það er ekki auðvelt að reikna nákvæmlega hver heildartollvernd landbúnaðarvara er á Íslandi (með inniföldum útboðskostnaði) enda hafa ýmsir breytilegir þættir áhrif á þá stærð, t.a.m. mismunandi tollakjör, síbreytileg eftirspurn eftir kvótum og vörum, gengisþróun og fleira. Hér að neðan verður gerð tilraun til að fjalla um tollvernd í víðum skilningi þess orðs, þ.e. með tilliti til útboðskostnaðar (kvótaverð), á nautakjöti, svínakjöti, alifuglakjöti, reyktu og söltuðu kjöti, ostum og unnum kjötvörum. Þessir vöruflokkar eru valdir til útreiknings í ljósi þess að þeir bera nokkuð hærri tolla samanborið við margar aðrar landbúnaðarafurðir og ekki síður af þeirri ástæðu að útboð tollkvótana er fremur aðferðarfræði í þeim tilgangi að úthluta takmörkuðum gæðum (kvótum). Það skal undirstrikað að hér er um að ræða nálgun til að mæla hversu hátt hlutfall tollvernd er af heildarverði innflutnings, þ.e.a.s. hversu hátt hlutfall kostnaðar vegna tolla og útboða á tollkvótum er af heildarverði vöru þegar búið er að leysa hana úr tolli. Útreikningarnir byggja á forsendum sem gert er grein fyrir að neðan og ítarlega í *fylgiskjali VI*. Þar er áætlað fyrir ýmsum þáttum sem upplýsingar liggja ekki fyrir um, t.d. er reiknað með sama meðalverði innflutnings óháð því hvort hann sé innan tollkvóta eða utan o.s.frv. Það er gert þar sem annars þyrftu að liggja fyrir ítarlegar upplýsingar um allar vörusendingar innan hvers vöruliðar. Jafnframt er nauðsynlegt að hafa í huga að með lækkun heimsmarkaðsverðs má ætla að eftirspurn aukist eftir tollkvótum sem jafnframt hækka kvótaverð og þ.a.l. útreikning á hlutfalli tollverndar.

Forsendurnar sem lagðar eru til grundvallar útreikningunum sem fjallað er um að neðan snúast einna helst um forgangsröðun innflutningsleiða, þ.e. á hvaða tollum sé flutt inn á eða tollkvótum. Gert er ráð fyrir því að fyrst sé ESB tollkvóti fullnýttur, þ.e.a.s. ef innflutningsmagn er umfram kvóta. Þar á eftir kemur WTO tollkvóti og síðan opinn tollkvóti ef það á við. Ef innflutt magn er umfram samanlagðan tollkvóta og ef tollkvóti hafi ekki verið opinn, er gert ráð fyrir að sá innflutningur sé á tollakjörum samkvæmt 19. gr. samnings við ESB (á við um kjöt í 2. kafla tollskrár) en annars á almennum tolli samkvæmt tollskrá. Magntollur, kvótaverð og meðalverð innan hvers vöruliðar er reiknað út frá gögnum Hagstofu Íslands um utanríkisverslun, reglugerðum um tollkvóta og auglýsingum um niðurstöður útboða. Í útreikningunum hefur verið tekið tillit til mismunandi innflutningsmagns og vægi hvers tollskrárnúmers innan viðkomandi vöruliðar. Einnig hefur verið leitast eftir því að umreikna magntoll innan WTO tollkvóta og kvótaverð yfir á almanaksár með eins nákvæmum hætti og kostur er, en eins og fjallað hefur verið um gildir WTO kvóti frá tímabilinu júlí – júní. Í *fylgiskjali VI* er nánar gerð grein fyrir þeirri aðferðarfræði sem viðhöfð er við þessa útreikninga og gerð ítarlegri grein fyrir einstökum

forsendum. Auk þess er þar að finna ítarlegri töflur með niðurstöðum og útreikningum fyrir árin 2001, 2004, 2008 og 2011-2013.

0202 - Nautakjöt		Tollkvóti	Innflutningur	Kvóta-verð	Magn-tollur	Verð-tollur	Samtals verð	Toll-vernd
		kg	kg	kr./kg	kr./kg	kr./kg	kr./kg	%
2012	Meðalverð	1.618						
	ESB tollkvóti	100.000	100.000	230	0	0	1.848	12,4%
	WTO/opinn tollkvóti	95.000	86.154	0	412	0	2.029	20,3%
	Innfl. frá ESB:	92,8%	0	0	619	291	2.528	36,0%
	Samtals		186.154					16,1%
2013	Meðalverð	1.382						
	ESB tollkvóti	100.000	100.000	342	0	0	1.724	19,8%
	WTO/opinn tollkvóti	95.000	155.930	0	601	0	1.983	30,3%
	Innfl. frá ESB:	91,7%	0	0	564	249	2.194	37,0%
	Samtals		255.930					26,2%

Tafla 2: Tollvernd ásamt útbóðskostnaði á nautakjöti í vörulið 0202

Í töflu 2 má sjá að innflutningur á nautakjöti jókst nokkuð milli árána 2012 og 2013, úr 186,2 tonnum í 255,9 tonn og að sama skapi var eftirspurn meiri eftir ESB tollkvóta 2013 ef tekið er mið af hækkun kvótaverðs. Útreikningar gefa til kynna að tollvernd með kvótaverði hafi verið rúm 16% árið 2012 en hafi aukist í 26,2% árið eftir. Skýringuna má að miklu leyti rekja til herra kvótaverðs og aukningar á innflutningi á opnum tollkvótum, sem gerir það að verkum að innflutningur á hagstæðustu kjörum, innan ESB tollkvóta, er hlutfallslega minni. Tollkvóti á nautakjöti var að miklu leyti ótakmarkaður árin 2012 og 2013 vegna markaðsaðstæðna. Tollkvóti á beinlausu nautakjöti var opinn yfir 10 mánaða tímabil árið 2012 og innflutningur á öllu nautakjöti undir vörulið 0202 var opinn á sambærilegum tollum og giltu fyrir WTO tollkvóta yfir 8 mánaða tímabil 2013, að auki var opinn kvóti á hakkefni í 2 mánuði seinnihluta ársins og nam sá innflutningur um 95 tonn. Vegna þessa er reiknað með að allur innflutningur umfram ESB tollkvóta sé fluttur inn á sömu kjörum og bjóðast innan WTO tollkvóta.

0203 - Svínakjöt		Tollkvóti	Innflutningur	Kvóta-verð	Magn-tollur	Verð-tollur	Samtals verð	Toll-vernd
		kg	kg	kr./kg	kr./kg	kr./kg	kr./kg	%
2012	Meðalverð	529						
	ESB tollkvóti	200.000	200.000	155	0	0	684	22,7%
	WTO/opinn tollkvóti	64.000	40.733	0	281	0	809	34,7%
	Innfl. frá ESB:	100,0%	0	0	324	95	948	44,2%
	Samtals		240.733					24,7%
2013	Meðalverð	552						
	ESB tollkvóti	200.000	200.000	195	0	0	747	26,1%
	WTO/opinn tollkvóti	64.000	206.194	0	322	0	874	36,9%
	Innfl. frá ESB:	100,0%	0	0	354	99	1.005	45,1%
	Samtals		406.194					31,6%

Tafla 3: Tollvernd ásamt útboðskostnaði á svínakjöti í vörulið 0203

Tollvernd á svínakjöti með útboðskostnaði árið 2013 hækkar úr 24,7% í 31,6% vegna hækkunar á kvótaverði og mun meiri innflutnings, sem veldur því að hlutfallslega er flutt minna inn á ESB tollkvóta. Opinn tollkvóti var á svínasiðum (tollskrárnúmer 0203.2902 og 0203.2909) í 4 mánuði bæði 2012 og 2013. Gera má ráð fyrir að umtalsverður innflutningur hafi verið vegna þess, en innflutningur á svínasiðum nam rúmlega 220 tonnnum á því tímabili sem tollkvóti var opinn árið 2013. Því er reiknað með að allur innflutningur umfram ESB tollkvóta hafi farið fram á þeim kjörum sem bjóðast innan WTO tollkvóta.

0207 - Alifuglakjöt		Tollkvóti	Innflutningur	Kvóta-verð	Magn-tollur	Verð-tollur	Samtals verð	Toll-vernd
		kg	kg	kr./kg	kr./kg	kr./kg	kr./kg	%
2012	Meðalverð	619						
	ESB tollkvóti	200.000	200.000	578	0	0	1.197	48,3%
	WTO tollkvóti	59.000	59.000	189	313	0	1.121	44,8%
	Innfl. frá ESB:	100,0%	302.348	0	471	111	1.201	48,5%
	Samtals		561.348					48,0%
2013	Meðalverð	549						
	ESB tollkvóti	200.000	200.000	609	0	0	1.158	52,6%
	WTO tollkvóti	59.000	59.000	333	290	0	1.171	53,1%
	Innfl. frá ESB:	100,0%	538.721	0	419	99	1.066	48,5%
	Samtals		797.721					49,9%

Tafla 4: Tollvernd ásamt útboðskostnaði á alifuglakjöti í vörulið 0207

Mikil eftirspurn er eftir tollkvóta á alifuglakjöti og er innflutningur á kjúklingabringum að meðaltali um helmingur af heildarinnflutningi alifuglakjöts. Vegna mikillar eftirspurnar og

takmarkaðs magns er kvótaverðið nokkuð hátt miðað við aðrar tegundir og er í raun hærra en meðalverð árið 2013, sem gerir það að verkum að útreikningur á tollvernd með útboðskostnaði á alifuglakjöti er nokkuð hærri en á öðrum kjöttegundum, eða tæplega 50% árið 2013. Innflutningsverð auk tolls og kvótaverðs innan tollkvóta er nær það sama og þegar flutt er inn á almennum ESB tollum. Innflutningur er umtalsverður þegar litið er til annarra kjöttegunda, eða um 798 tonn árið 2013 og voru 539 tonn flutt inn á 40% lægri tollum en almennum tollum samkvæmt 19. gr. samnings við ESB.

0210 – Reykt og saltað kjöt		Tollkvóti	Innflutningur	Kvóta-verð	Magn-tollur	Verð-tollur	Samtals verð	Toll-vernd
		kg	kg	kr./kg	kr./kg	kr./kg	kr./kg	%
2012	Meðalverð	1.203						
	ESB tollkvóti	50.000	50.000	73	0	0	1.276	5,7%
	WTO tollkvóti	0*	0	0	0	0	0	0,0%
	Innfl. frá ESB:	100,0%	32.974	0	243	217	1.663	27,6%
	Samtals		82.974					14,4%
2013	Meðalverð	1.291						
	ESB tollkvóti	50.000	50.000	98	0	0	1.389	7,1%
	WTO tollkvóti	0*	0	0	0	0	0	0,0%
	Innfl. frá ESB:	100,0%	62.693	0	248	232	1.771	27,1%
	Samtals		112.693					18,2%

Tafla 5: Tollvernd ásamt útboðskostnaði á reyktu og söltuðu kjöti í vörulið 0210

Ekki er gert ráð fyrir WTO tollkvóta fyrir vörur undir vörulið 0210, þar sem þær vörur tilheyra öðrum kvótum, sem dæmi inniheldur tollkvóti sem boðinn er út fyrir svínakjöt, aðallega tollskrárnúmer sem tilheyra vörulið 0203 en einnig vörulið 0210. Í útreikningunum er gert ráð fyrir að WTO tollkvóti sé aðeins nýttur fyrir hrátt kjöt, þ.e.a.s. að aðeins séu fluttar inn vörur í vörulið 0203, þó heimilt sé að flytja inn ákveðnar vörur undir vörulið 0210. Lág kvótaverð gerir það að verkum að tollvernd undir ESB tollkvóta er nokkuð lág samanborið við aðra vöruliði, eða um 7,1% árið 2013. Samkvæmt gefnum forsendum er nokkur innflutningur á almennum ESB tollum á reyktu og söltuðu kjöti, eða rúmum 12 tonnum meira en ESB tollkvóti árið 2013. Aukning tollverndar milli ára er einkum vegna hækkunar á kvótaverði.

0406 - Ostur		Tollkvóti	Innflutningur	Kvóta-verð	Magn-tollur	Verð-tollur	Samtals verð	Toll-vernd
		kg	kg	kr./kg	kr./kg	kr./kg	kr./kg	%
2012	Meðalverð	1.364						
	ESB tollkvóti	100.000	100.000	387	0	0	1.752	22,1%
	WTO tollkvóti	119.000	62.632	114	245	0	1.724	20,8%
	Innfl. frá ESB:	98,0%	0	0	450	409	2.224	38,7%
	Samtals		162.632					21,6%
2013	Meðalverð	1.366						
	ESB tollkvóti	100.000	100.000	417	0	0	1.783	23,4%
	WTO tollkvóti	119.000	119.000	201	222	0	1.789	23,7%
	Innfl. frá ESB:	98,3%	8.700	0	441	410	2.217	38,4%
	Samtals		227.700					24,1%

Tafla 6: Tollvernd ásamt útbóðskostnaði á ostum í vörulið 0406

Þónokkur eftirspurn er eftir tollkvóta á ostum enda má sjá að innflutningsverð með kvótaverði innan ESB kvóta er nær það sama og gerist á WTO kvótum. Innflutningsverð innan ESB og WTO kvóta er heldur ekki langt frá því innflutningsverði þegar flutt er inn á almennum tollum. Árið 2013 jókst heildartollvernd úr 21,6% í 24,1% vegna hærra kvótaverðs og innflutnings á almennum tollum.

1602 - Unnar kjötvörur		Tollkvóti	Innflutningur	Kvóta-verð	Magn-tollur	Verð-tollur	Samtals verð	Toll-vernd
		kg	kg	kr./kg	kr./kg	kr./kg	kr./kg	%
2012	Meðalverð	921						
	ESB tollkvóti	50.000	50.000	358	0	0	1.279	28,0%
	WTO tollkvóti	86.000	86.000	140	369	0	1.429	35,6%
	Innfl. frá ESB:	84,6%	29.237	0	789	276	1.986	53,6%
	Samtals		165.237					36,5%
2013	Meðalverð	994						
	ESB tollkvóti	50.000	50.000	459	0	0	1.453	31,6%
	WTO tollkvóti	86.000	86.000	250	371	0	1.615	38,5%
	Innfl. frá ESB:	68,5%	36.687	0	818	298	2.109	52,9%
	Samtals		172.687					39,6%

Tafla 7: Tollvernd ásamt útbóðskostnaði á unnum kjötvörum í vörulið 1602

Töluverð eftirspurn virðist vera eftir tollkvóta á unnum kjötvörum, enda er innflutningur þónokkur á almennum tollum. Vegið meðaltal tollverndar á unnum kjötvörum undir vörulið 1602 var 39,6% árið 2013 og vekur athygli að lægra hlutfall er á innflutningi frá ESB samanborið við vöruflokkana sem fjallað var um að ofan.

4.4 Þróun tollverndar á kjöti, ostum og unnum kjötvörum 2001-2013

Tafla 8 að neðan sýnir tollvernd eftir vöruliðum þegar tillit hefur verið tekið til tollkvóta, útboðskostnaðar og leitast hefur eftir því að útreikningar taki sem mest mið af aðstæðum og sértílvikum hvers árs og hvers vöruliðar, en ítarlegri umfjöllun og töflur er að finna í *fylgiskjali VI*.

Ljóst er að þegar litið er til taflna í *fylgiskjali VI*, hefur innflutningur aukist til muna frá árinu 2001 á þessum vöruliðum sem eru til umfjöllunar. Margt getur haft áhrif á þá þróun, aukin eftirspurn innanlands, gengisbreytingar, lægri tollar (krónutala magntolls hefur verið óbreytt allt tímabilið), aukinn tollkvóti og hagstæðari tollar sem komu til vegna sammings Íslands við ESB á grundvelli 19. gr. EES-samingsins. Tollverndarhlutföll árin 2001 og 2004 gefa ábendingu um tollvernd þess tíma, en hafa ber í huga að innflutningur var í sumum tilvikum mjög lítill. Þegar litið er á töflu 8 má sjá að tollvernd hefur verið mest á alifuglakjöti og unnum kjötvörum og hefur haldist nokkuð stöðug milli ára. Það kann að skýrast af því að stór hluti heildarinnflutnings á þessum vöruliðum er oft sömu vörurnar og breytist ekki mikið milli ára.

Tollvernd ásamt útboðskostnaði	2001	2004	2008	2011	2012	2013
0202 - Nautakjöt	33,8%	50,1%	34,6%	20,8%	16,1%	26,2%
0203 - Svínakjöt	-	-	34,6%	23,4%	24,7%	31,6%
0207 - Alifuglakjöt	23,5%	47,7%	44,8%	42,2%	48,0%	49,9%
0210 - Reykt og saltað kjöt	-	43,5%	8,1%	2,5%	14,4%	18,2%
0406 - Ostur	37,4%	36,9%	31,1%	21,9%	21,6%	24,1%
1602 - Unnar kjötvörur	50,3%	55,5%	54,3%	41,7%	36,5%	39,6%

Tafla 8: Tollvernd ásamt útboðskostnaði, heildarhlutföll fyrir kjöt, osta og unnar kjötvörur

Þegar litið er til tollverndar í víðum skilningi þess orðs yfir tímabilið 2001 til 2013, kemur í ljós að tollvernd virðist vera mest þegar kemur að alifuglakjöti, unnum kjötvörum og svínakjöti. Á nautakjöti, ostum, reyktu og söltuðu kjöti er hún nokkuð lægri á heildina litið. Þess ber þó að geta að tollverndin sveiflast töluvert milli ára og fyrstu árin er um lítið innflutningsmagn að ræða. Erfitt er að segja nákvæmlega til um þróun tollverndar út frá töflu 8, margir þættir í útreikningunum eru breytilegir og geta haft mikil áhrif á niðurstöðurnar frá ári til árs, þótt að tollar og tollkvótar séu óbreyttir milli ákveðinna ára. Þó má draga þær ályktanir að tollvernd hafi í raun dregist saman þegar litið er til aukinna tollkvóta og lækkun tolla á vörum frá ESB vegna 19. gr. sammingsins frá 2007. Opnir tollkvótar hafa einnig verið í gildi í auknum mæli síðari ár fyrir einstaka nauta- og svínakjötsafurðir. Þá má nefna að magntollar samkvæmt tollskránni eru

föst krónutala, svo raunverulegt verðgildi þeirra hefur lækkað frá 2001, þótt ekki sé mikið flutt inn af þeim vörum sem hér er fjallað um á almennum tollum.

Útreikningarnir sem byggja á framangreindum forsendum benda til þess að hlutfall tollverndar að teknu tilliti til útboðskostnaðar hafi verið á bilinu 18,2% til 49,9% á kjötvörum og ostum árið 2013. Það skal undirstrikað að hér er ekki um að ræða nákvæm vísindi og ber fremur að túlka þær tölur sem í töflunum greinir sem vísbendingu um heildarinnflutningsvernd.

4.5 Afurðaverð sem hlutfall af innflutningsverði (NPCc)

Eins og fyrr greinir var samningur um aðild Íslands að Alþjóðaviðskiptastofnuninni WTO innleiddur hér á landi með lögum nr. 87/1995. Þessi lög breyttu m.a. þágildandi tollalögum nr. 55/1987 og voru gerðar breytingar á Viðauka I við þau lög. Breytingin hafði það í för með sér að tollar á landbúnaðarvörur urðu tvenns konar, þ.e. verðtollur (prósentutollur) og magntollur sem var ákveðin krónutala á hvert kíló eða hvert stykki. Þessi krónutala er búin að vera óbreytt frá miðju ári 1995 eða frá þeim tíma sem lögin tóku gildi. Í *fylgiskjali VII* má sjá hvernig magntollur nokkurra vörutegunda hefði þróast ef hann hefði tekið mið af meðaltali vísitölu neysluverðs annars vegar og vísitölu meðalgengis hvers ár hins vegar.

Opinber stuðningur við íslenskan landbúnað telst tiltölulega mikill í alþjóðlegum samanburði, en hefur verið að dragast saman síðari ár. Samkvæmt Efnahags- og framfarastofnuninni (OECD) hefur hlutfall tekjuígildis ríkisstuðnings af framleiðsluverðmæti bænda, svokallað PSE-gildi (e. Producer Support Estimate, PSE) farið úr 77% á árunum 1986-1988 í 47%²³ að meðaltali árin 2009-2011 og er samkvæmt nýjustu mælingum 41,3%.²⁴ Stuðningi við landbúnað má skipta í tvo meginþætti, annars vegar beinan stuðning í formi fjárframlaga frá hinu opinbera, þ.e. tilfærslur frá neytendum og skattgreiðendum til bænda og hins vegar óbeinan stuðning, sem er ef til vill ekki eins augljós, enda er hann einkum í formi tolla sem vernda markaðsstöðu innlendrar framleiðslu. OECD mælir innflutningsvernd m.a. með því að bera saman það verð sem bændur fá greitt „beint“ frá neytendum fyrir afurðir (eða „á bæjarhlaðinu“, þá er ekki tekið tillit til kostnaðar við t.d. slátrun, flutninga og smásölu) við innflutningsverð, þ.e. mat á því heimsmarkaðsverði á sömu afurðum auk flutningskostnaðar (NPCc hlutfall, e. Consumer Nominal Protection Coefficient)²⁵. Fyrr í þessari skýrslu er rakið hvernig tollar hækka verð á innfluttum vörum, sem skapar svigrúm fyrir herra verð fyrir innlenda framleiðslu. Í einföldustu mynd má hugsa sem svo að það afurðaverð sem neytendur greiða bændum væri jafnt sambærilegu heimsmarkaðsverði auk flutningskostnaðar en engar hömlur væru á innflutningi. Ef NPCc hlutfall er jafnt 1, má túlka það svo að meðalverð til innlendra framleiðenda sé jafnt því sem gengur og gerist á heimsmarkaði. Ef hlutfallið er 4 gefur það til kynna að verð til framleiðenda sé fjórum sinnum eða 300% herra en á

²³ PSE hlutfallið er skilgreint sem árlegar tilfærslur frá neytendum og skattgreiðendum til framleiðenda landbúnaðarvара af heildarframleiðsluverðmæti þeirra (þ.m.t. beinn og óbeinn stuðningur). Sjá nánar á vefsíðu OECD: <http://www.oecd.org>

²⁴ Sótt af vef OECD, www.stat.oecd.org þann 21. júní 2014.

²⁵ Formúlan fyrir NPCc er í einföldustu mynd eftirfarandi: Verð greitt af neytendum til bænda „í bæjarhlaðinu“ / (verð á heimsmarkaði „í bæjarhlaðinu“ + flutningskostnaður).

heimsmarkaði. Samkvæmt OECD hefur þetta hlutfall fyrir helstu afurðir²⁶ íslenskra bænda farið lækkandi úr 1,82 árin 1995-1997 í 1,35 að meðaltali fyrir árin 2010-2012. Það gefur vísbendingu um að íslenskir bændur fái greitt að meðaltali 35% hærra afurðaverð frá neytendum heldur en ef engar hindranir væru á innflutningi.

Tafla 9: Afurðaverð sem hlutfall af innflutningsverði, NPCc

	1995 - 1997	2011 - 2013
Mjólk	2,0	1,3
Nautgripakjöt	1,6	1,0
Svínakjöt	2,1	1,5
Alifuglakjöt	6,4	3,3
Egg	4,0	2,4
Kindakjöt	1,1	1,0

Heimild: Sótt af vef OECD, www.oecd.stat.org, þann 21. júní 2014.

Í töflu 9 má sjá afurðaverð bænda sem greitt er af neytendum sem hlutfall af innflutningsverði fyrir einstakar vörutegundir. Í öllum tilvikum hefur munur milli innlends afurðaverðs og innflutningsverðs dregist saman milli þessara viðmiðunarára. Mestur er verðmunurinn á alifuglakjöti og eggjum, þar sem afurðaverð er nú um 230% hærra hér á landi á alifuglakjöti og 140% á eggjum. Það skýrist einkum af því að þessar greinar hljóta lítinn sem engan beinan stuðning og er stuðningur stjórnvalda aðallega í formi tollverndar á þessum vörum. Að mati OECD er svínakjöt um 50% dýrara hérlendis en ef innflutningur væri óheftur og mjólk um þriðjungi dýrari. Þá sýnir taflan jafnframt að það afurðaverð sem íslenskir bændur fá greitt frá neytendum fyrir kinda- og nautgripakjöt er sambærilegt innflutningsverði.

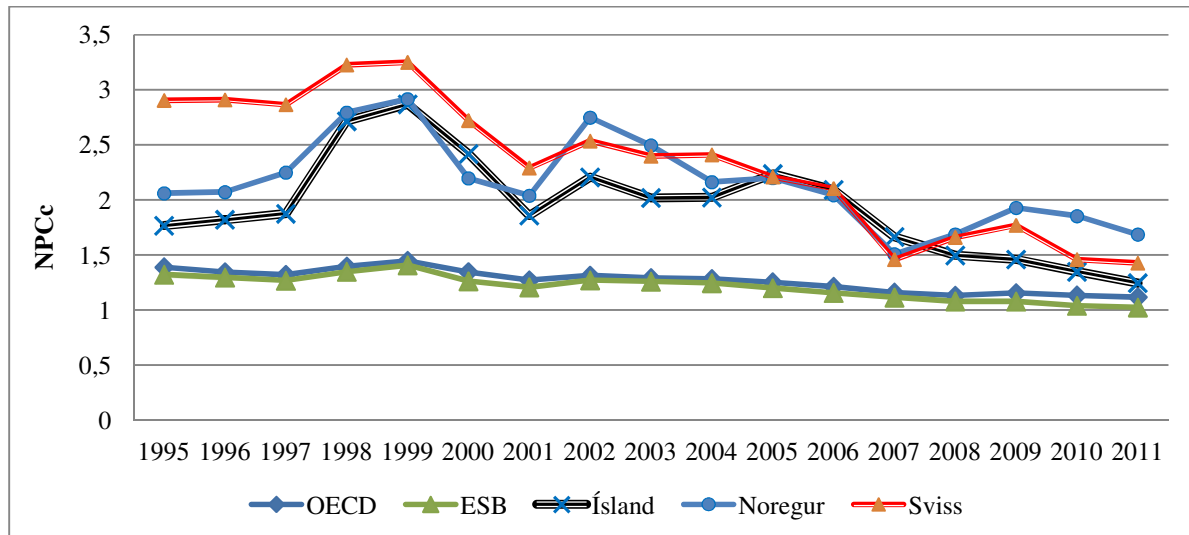
Hafa ber í huga að þetta hlutfall (NPCc) mælir eingöngu innflutningsvernd og tekur ekki tillit til annars stuðnings við framleiðslu. Samanburð á verði sem þessu, skal jafnframt taka með fyrirvara og líta frekar á sem vísbendingu um vægi tollverndar. Til dæmis er ekki litið til kostnaðar við slátrun eða aðra slíka vinnslu, flutning eða smásölu í útreikningunum, jafnt í verði innanlands og innflutningsverði. Einnig má nefna að ýmsir þættir skekkja samanburðinn, t.d. rýrnun við millilandaflutninga, mismunandi vörugæði og þess háttar.

4.6 Innflutningsvernd í helstu viðskiptalöndum

Á mynd 3 má sjá þróun á afurðaverði sem hlutfall af innflutningsverði (meðaltal helstu afurða) á Íslandi samanborið við nokkur ríki/ríkjasambönd (NPCc). Frá árinu 1995 hefur NPCc hlutfallið sveiflast nokkuð fyrir Ísland (einnig fyrir Sviss og Noreg) en mismunur á milli innflutningsverðs og innlends afurðaverðs hefur dregist saman þegar á heildina er litið. Á árunum 1995-1997 var afurðaverð hérlendis um það bil 80 til 90% hærra en innflutningsverð, en er nú í kringum 30% hærra. Sjá má að minnstur er munurinn í aðildarríkjum OECD og ESB en mestur í Sviss og

²⁶ Það er kjöt af nautgripum, kindum, alifuglum, svínum, egg, ull og mjólk.

Noregi. Hafa ber í huga að hlutföllin sem sýnd eru á mynd 3 eru meðaltöl fyrir helstu landbúnaðargreinar hvers ríkis/ríkjasambands, m.ö.o. talan fyrir Ísland nær eingöngu til þeirra afurða sem framleiddar eru hér á landi á meðan tölur fyrir önnur lönd innihalda þær afurðir sem framleiddar eru þar. Að sama skapi hafa gengisbreytingar áhrif á þessa þróun.



Mynd 3: Afurðaverð sem hlutfall af innflutningsverði, NPCc. Heimild: Sótt af vef OECD, www.stat.oecd.org þann 21. júní 2014.

5. Utanríkisverslun með landbúnaðarvörur

Innflutningur landbúnaðarvara er margfalt meiri en útflutningur þeirra. Það kemur ekki á óvart þar sem að fjölmargar landbúnaðarvörur eru ekki framleiddar hér á landi. Ýmsir þættir gera það að verkum að íslenskur landbúnaður verður seint mikil útflutningsgrein líkt og sjávarútvegur, einkum vegna legu landsins og náttúrulegra skilyrða. Samt sem áður liggja tækifæri víða og íslenskir framleiðendur hafa í auknum mæli sótt á erlenda markaði síðustu ár.

Í þessari umfjöllun að neðan sem og annars staðar í skýrslunni, eru landbúnaðarvörur skilgreindar sem vörur sem tilheyra köflum 1-24 í tollskrá, að fiski og öðrum sjávarafurðum undanskildum. En þær vörur tilheyra á þriðja þúsund tollskrárnúmera sem skiptast í fjóra flokka: 1. Vörur úr dýraríkinu, 2. Vörur úr jurtaríkinu, 3. Feiti og olfúr úr dýra- og jurtaríkinu og 4. Unnin matvæli (framleiðsla úr dýraafurðum, drykkjarvörur o.fl.)²⁷.

5.1 Innflutningur landbúnaðarvara

Árlega skilar Ísland skýrslu til WTO yfir markaðsaðgang og innflutning landbúnaðarvara fyrir 12 mánaða tímabil, frá 1. júlí til 30. júní. Í skýrslunni kemur fram hvaða tollkvótar gilda bæði fyrir vörur er falla undir lágmarksmarkaðsaðgang og ríkjandi aðgang og heildarinnflutning á tímabilinu. Í *fylogiskjali VIII* má sjá lista yfir markaðsaðgang á nokkrum völdum vöruliðum eða

²⁷ Tollskrá má nálgast á vef Tollstjóraembættisins: http://www.tollur.is/display.asp?cat_id=1969

tollskrárnúmerum í samanburði við heildarinnflutning frá 1. júlí 2012 til 30. júní 2013. Vakin er athygli á því að í sumum tilfellum er heildarinnflutningur umtalsvert meiri en WTO tollkvóta nemur, en þá þarf að taka tillit til annarra ívilnandi fríverslunarsamninga sem veita betri markaðsaðgang en samkvæmt almennum tollum, s.s. 19. gr. samning við ESB o.fl. Sama gildir um innflutning á fullum tollum ef um það er að ræða. Ekki eru fyrir hendi haldbær gögn sem sýna á hvaða tollkjörum flutt er inn til að greina tölur um innflutning eftir mismunandi aðflutningsgjöldum.

Alls voru fluttar inn landbúnaðarvörur fyrir um 51,7 milljarða króna árið 2013 en heildarinnflutningur var 225.744 tonn. Nokkur aukning hefur orðið í innflutningi frá árinu 2010 en þá var flutt inn fyrir 41,1 milljarð króna. Í töflu 10 má finna tölur um árlegan innflutning landbúnaðarvara til landsins, frá árinu 2010 til 2013, auk fyrstu þriggja mánaða ársins 2014. Taflan nær yfir allar unnar og óunnar landbúnaðarvörur í 1.–24. kafla tollskrárinnar að frádregnum sjávarafurðum. Auk heildarinnflutnings má sjá innflutning frá nokkrum helstu viðskiptalöndum.²⁸ Ljóst er að Evrópusambandið er stærsti viðskiptaaðili Íslands þegar kemur að viðskiptum með landbúnaðarvörur. Árið 2013 var verðmæti innflutnings frá ESB 36,6 milljarðar króna eða um 70,8% af heildarverðmæti. Næst á eftir koma Bandaríkin með 9,8% og Sviss með 3,0% af heildarverðmæti, en eftirtektarvert er hátt hlutfall verðmætis miðað við magn frá þessum tveimur ríkjum. Flokkurinn „önnur ríki“ sem eru öll önnur ríki en þau sem tilgreind eru sérstaklega í töflu 10, eru með um 11,2% af heildarverðmæti. Ríki sem ber helst að nefna innan þess flokks eru Argentína, Brasilía, Tævan og Tæland, þó ekkert eitt ríki sé áberandi fyrirferðamikið í innflutningi til landsins.

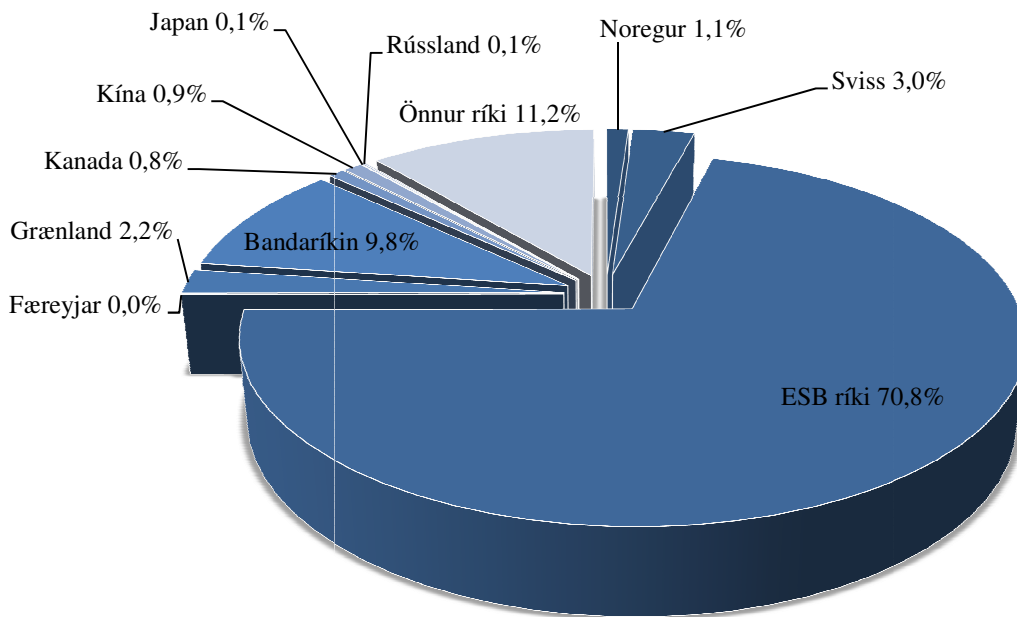
Tafla 10: Innflutningur landbúnaðarvara

Innflutningur frá:	2010		2011		2012		2013		2014 (jan-mar)	
	Tonn	Milljón kr. CIF	Tonn	Milljón kr. CIF	Tonn	Milljón kr. CIF	Tonn	Milljón kr. CIF	Tonn	Milljón kr. CIF
Bandaríkin	10.083,8	4.066,5	9.778,1	4.246,8	9.613,1	4.674,8	10.430,7	5.062,0	2.329,4	1.106,8
ESB ríki	167.832,7	28.676,3	157.698,3	31.808,7	175.242,3	35.242,7	157.935,0	36.639,0	36.278,8	8.374,0
Færeyjar	24,3	6,0	32,6	9,6	48,7	18,3	66,6	3,6	0,0	0,0
Grænland	0,4	0,3	0,6	0,9	1,4	0,7	32.780,5	1.112,7	12.389,2	262,2
Japan	27,3	26,0	30,4	27,6	38,5	35,8	63,2	52,9	11,8	10,0
Kanada	6.441,7	475,5	16.384,1	1.048,6	6.155,7	595,7	1.879,0	423,0	491,8	95,6
Kína	1.195,9	419,4	1.238,3	463,8	1.167,8	449,3	1.160,5	476,9	314,2	123,1
Noregur	1.164,7	673,4	812,3	629,5	736,9	649,6	648,5	552,8	164,4	132,4
Rússland	13,8	44,3	1.216,1	81,5	16,7	52,9	24,3	48,6	4,5	10,5
Sviss	1.108,8	1.667,7	1.002,8	1.561,9	1.265,2	1.681,9	1.212,4	1.570,0	322,2	334,1
Önnur ríki	26.717,9	5.086,7	26.969,1	5.794,2	25.195,8	5.890,3	19.543,5	5.782,3	4.564,3	1.337,9
Heildarinnflutningur	214.611,2	41.142,1	215.162,7	45.673,1	219.482,1	49.292,0	225.744,1	51.723,9	56.870,6	11.786,7

Innflutningur vara úr köflum 1-24 í tollskrá. Leiðrétt fyrir innflutningi á fiski, sjávarspendýrum og öðrum sjávarafurðum í eftirtöldum tollskrárnúmerum: 0208.4xxx, 03xx.xxxx, 0508.xxx, 0509.xxx, 0511.91xx, 1504.xxxx, 1603.xxx, 1604.xxxx, 1605.xxx, 2301.xxxx og 2309.9001-2309.9005. Unnið úr gögnum um utanríkisverslun (tollskrárnúmer) frá Hagstofu Íslands. Með CIF (e. Cost, insurance, freight) er átt við verð vörunnar auk þess kostnaðar sem fellur á vöruna þar til henni er skipað upp í innflutningslandi (einkum flutningsgjald og váttryggingargjald). Upphæðir eru á verðlagi hvers árs og er notast við daglegt miðgengi við umreikning úr erlendum fjárhæðum í íslenskar krónur.

²⁸ Innflutningur er sýndur frá einstökum völdum ríkjum þar sem erfitt er að birta innflutningstölur frá öllum ríkjum í skýrslu sem þessari. Ríki voru valin með hliðsjón af nálægð við Ísland, fríverslunarsamningum og stærð markaða.

Þegar litið er á innflutning úr hverjum kafla tollskrárinnar fyrir sig má sjá að mest er flutt inn af vörum sem tilheyra kafla 8 og köflum 19-22. Verðmæti innflutnings innan þessara kafla var á bilinu 3,8 - 6,8 milljarðar króna á árinu 2013, en þar er helst að finna ávexti og hnetur (8. kafla) og ýmis unnin matvæli úr m.a. korni, mjöli, grænmeti og ávöxtum auk drykkjarvara (19.-22. kafla). Árið 2013 voru 1.605 tonn af óunnum kjötvörum úr 2. kafla fluttar inn fyrir um 1.255 milljónir króna og unnar kjötvörur í 16. kafla fyrir um 242 m.kr. Þá nam verðmæti mjólkurvara og fuglaeggja í 4. kafla um 642 m.kr. Í fylgiskjali IX má sjá nánari útlitun á innflutningi vara úr köflum 1-24 í tollskrá.



Mynd 4: Heildarinnflutningur landbúnaðarvara árið 2013 eftir ríkjum

5.2 Útflutningur landbúnaðarvara

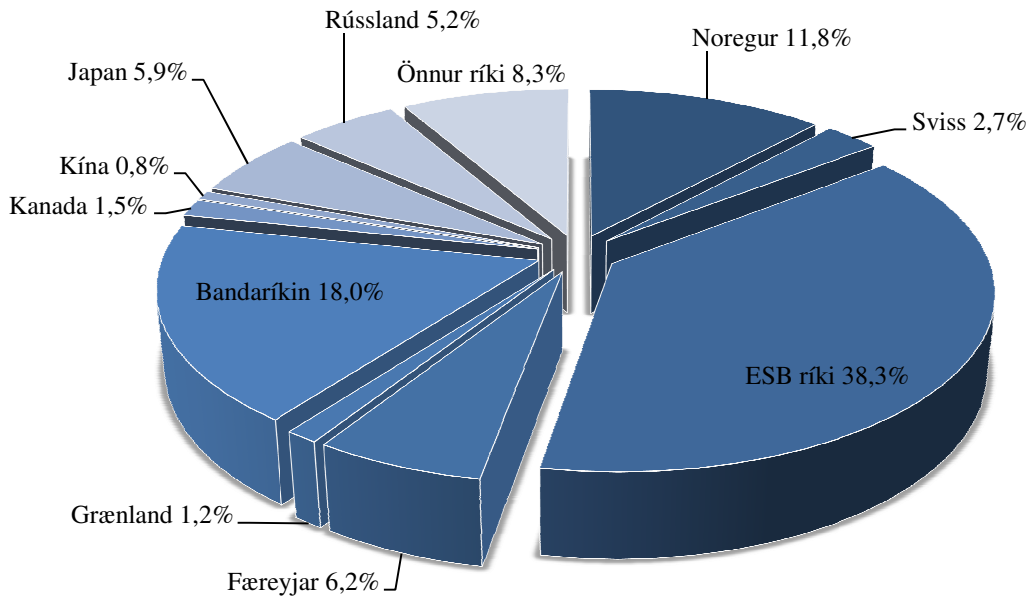
Á heildina litið hefur útflutningur landbúnaðarvara aukist nokkuð frá árinu 2010, þegar 27.792 tonn voru flutt út fyrir um 6,8 milljarða króna, samanborið við útflutning ársins 2013, sem var 32.828 tonn að verðmæti 7,8 milljarðar króna. Líkt og með innflutning er mest flutt út til ríkja innan ESB. Viðskipti með íslenskar landbúnaðarvörur við ESB ríki námu um 3 milljörðum króna sem eru 38,3% af heildarverðmæti ársins 2013, eins og sjá má í töflu 11 og mynd 5. Þetta er nokkur lækkun frá árinu 2010, þótt meira magn hafi verið flutt út árið 2013. Aftur á móti hefur útflutningur verið heldur að aukast til t.d. Rússlands, Japan og „annarra ríkja.“ Á eftir ESB er flutt mest út til Bandaríkjanna (1,4 milljarður króna) og Noregs (0,9 milljarður króna).

Tafla 11: Útflutningur landbúnaðarvara

Útflutningur til:	2010		2011		2012		2013		2014 (jan-mar)	
	Tonn	Milljón kr. FOB	Tonn	Milljón kr. FOB	Tonn	Milljón kr. FOB	Tonn	Milljón kr. FOB	Tonn	Milljón kr. FOB
Bandaríkin	13.288,8	1.265,4	13.172,1	1.207,9	12.652,1	1.378,9	12.301,6	1.407,3	3.087,6	260,0
ESB ríki	7.249,0	3.354,1	6.594,4	3.477,9	7.863,7	3.023,1	10.463,6	2.994,9	1.708,4	648,0
Færeyjar	1.972,6	426,2	2.255,4	541,7	2.407,0	497,4	2.177,0	487,4	813,6	130,4
Grænland	95,3	36,0	76,0	40,2	168,0	80,6	145,1	94,9	32,8	18,6
Japan	30,3	221,1	52,0	220,4	130,0	405,7	216,0	462,7	84,9	99,7
Kanada	428,3	51,1	463,4	65,1	2.189,5	137,6	1.394,9	118,8	155,7	17,5
Kína	13,8	15,8	231,1	40,3	229,1	45,9	262,1	63,3	6,6	51,9
Noregur	2.996,6	890,2	650,8	600,4	1.673,5	779,0	2.146,4	927,1	479,1	504,3
Rússland	505,1	169,4	692,9	145,7	1.677,1	487,4	1.505,8	406,0	395,7	97,1
Sviss	75,0	132,3	115,7	163,8	99,1	220,2	122,4	214,0	29,6	85,3
Önnur ríki	1.136,8	232,4	1.407,9	259,6	1.244,7	369,8	2.092,8	651,2	114,6	24,8
Heildarútflutningur	27.791,6	6.794,1	25.711,7	6.763,0	30.333,8	7.425,7	32.827,6	7.827,5	6.908,7	1.937,7

Útflutningur vara úr köflum 1-24 í tollskrá. Leiðrétt fyrir útflutningi á fiski, sjávarspendýrum og öðrum sjávarafurðum í eftirtöldum tollskrárnúmerum: 0208.4xxx, 03xx.xxxx, 0508.xxx, 0509.xxx, 0511.91xx, 1504.xxxx, 1603.xxx, 1604.xxxx, 1605.xxx, 2301.xxxx og 2309.9001-2309.9005. Unnið úr gögnum um utanríkisverslun (tollskrárnúmer) frá Hagstofu Íslands. Með FOB (e. Free on board) er átt við verð vörunnar komið um borð í flutningsfar í útflutningslandi. Upphæðir eru á verðlagi hvers árs og er notast við daglegt miðgengi við umreikning úr erlendum fjárhæðum í íslenskar krónur.

Sé litið á útflutning vara úr einstökum köflum tollskrárinnar má sjá að kjötvörur úr 2. kafla eiga stærstan þátt í heildarverðmæti útflutnings eða um 2,7 milljarða króna árið 2013, sjá *fylgiskjal IX*. Þar af var mest flutt út af kindakjöti úr vöruleið 0204 eða um 2.924 tonn fyrir 1,9 milljarð króna. Því næst voru hross úr vöruleið 0101 flutt út fyrir um 917 m.kr. og drykkjarvatn fyrir um 966 m.kr.



Mynd 5: Heildarútflutningur landbúnaðarvara árið 2013 eftir ríkjum

Hér að ofan hefur einkum verið fjallað um utanríkisverslun með vörur sem tilheyra 1.-24. kafla tollskrárinnar, m.ö.o. landbúnaðarvörur samkvæmt alþjóðlegum stöðlum. Til upplýsinga má við þetta bæta að nokkur útflutningur er á óunnum húðum, skinum og loðskinum sem tilheyra köflum 41 og 43 í tollskrá. Árið 2013 nam útflutningur slíkra vara tæpum 3 milljörðum króna og flutt var inn fyrir rúmlega 94 milljónir króna. Sjá nánar í *fylgiskjali X*.

5.3 Inn- og útflutningur kjötvara í samanburði við neyslu

Í töflu 12 má sjá samanburð á neyslu á alifugla-, nauta og svínakjöti sem framleitt er hérlendis og þess sem flutt er inn fyrir árin 2010-2013. Jafnframt er hlutfall útflutnings á kindakjöti og framleiðslu sýnt neðst í töflunni. Kjötneysla er áætluð sem seldar afurðir til vinnslustöðva og verslana að viðbættum innflutningi á kjöti hvert ár. Innflutningur á kjöti²⁹ er að mestu leyti vöðvar og annað beinlaust kjöt, sem dæmi var 92% innflutnings á nautakjöti annaðhvort vöðvar eða úrbeinað hakkefni árið 2013. Þar sem framleiðslu- og sölutölur eru í heilum og hálfum skrokkum (kjöt með beini), hefur innflutningur verið umreiknaður í skrokka og er reiknað með að nýtingarhlutfall kjöts sé um 60% af skrokki³⁰. Þannig er leitast eftir því að gera tölur um innflutning og neyslu samanburðarhæfar og ber að líta á þær sem vísbendingu frekar en nákvæm hlutföll, enda er einnig nokkur innflutningur á kjöti sem ekki er hægt að greina niður á tegundir samkvæmt flokkunarkerfi tollskrárinnar³¹.

Hlutfall innflutnings af neyslu kjúklinga- og kalkúnakjöts jókst úr 7,5% í 15,4% frá árinu 2010 til 2013. Sjá má að neyslan hefur farið vaxandi frá ári til árs og hefur innflutningur einnig aukist á tímabilinu. Innflutningur skiptist að meðaltali þannig að um 90% af samanlögðum innflutningi er kjúklingakjöt og 10% kalkúnakjöt. Neysla svínakjöts breytist ekki mikið milli ára, en hlutfall innflutnings og neyslu var lægst árið 2010, eða 4,5% og hæst 15,8% árið 2011. Mest er flutt inn af svínasíðum, enda var tollkvóti á þeim opinn á ákveðnum tímabilum árin 2011-2013. Neysla á innfluttu nautakjöti var 3,5% af heildarneyslu nautakjöts árið 2010, en hafði aukist í 11,9% árið 2013. Aukningu innflutnings á nauta- og svínakjöti má að miklu leyti rekja til þess að tollkvótar hafa verið opnir vegna markaðsaðstæðna og eru magntollar innan þeirra breytilegir milli ára, en einnig er gildistími tollkvótanna breytilegur. Þetta mun einnig endurspeglast í tölum ársins 2014, enda hafa t.d. tollkvótar á nautakjöti verið opnir frá byrjun mars til loka nóvember (hakkefni til áramóta) og var innflutningur af beinlausu kjöti úr 2. kafla tollskrár um 535 tonn fyrstu 6 mánuði ársins (um 890 tonn umreiknað í skrokka).

²⁹ Aðeins er reiknað með kjöti úr 2. kafla tollskrár og vörulið 1602 (unnar kjötvörur) sem hægt er að greina niður á dýrategund og er innmatgur og þess háttar ekki talinn með. Innflutningur á alifuglakjöti nær aðeins til kjúklinga- og kalkúnakjöts.

³⁰ Samkvæmt upplýsingum frá Bændasamtökum Íslands er kjötning skrokka af svínum og nautum að meðaltali 60% en einnig er stuðst við skýrslur Matis (2007) og Rannís (2001). Sjá nánar: http://www.matis.is/media/matis/utgafa/Skyrsla_3-07.pdf og <http://kjotbokin.is/wp-content/uploads/2013/05/Kj%C3%BAklingavinnsla.pdf>

³¹ Sem dæmi má nefna að innflutningur á „öðru kjöti“ (tollskrárnúmer 0210.9990) var 58 tonn árið 2012 og 76 tonn árið 2013.

í tonnum (umbreytt í skrokka)		2010	2011	2012	2013
Kjúklinga- og kalkúna- kjöt	Heildarneysla	7.775	8.050	8.848	9.328
	Þar af innflutningur	585	1.001	1.047	1.440
	Innflutningur af neyslu (%)	7,5%	12,4%	11,8%	15,4%
Nautakjöt	Heildarneysla	4.100	4.580	4.439	4.542
	Þar af innflutningur	184	724	329	443
	Innflutningur af neyslu (%)	4,5%	15,8%	7,4%	9,8%
Svínakjöt	Heildarneysla	6.243	6.454	6.105	6.543
	Þar af innflutningur	218	600	493	776
	Innflutningur af neyslu (%)	3,5%	9,3%	8,1%	11,9%
Kindakjöt	Framleiðsla	9.166	9.587	9.921	9.891
	Útflutningur	3.571	2.567	2.458	2.793
	Útflutningur af framleiðslu (%)	39,0%	26,8%	24,8%	28,2%

Tafla 12: Útanríkisverslun og neysla á kjötafurðum. Heildarneysla er áætluð sem sala innanlands til vinnslustöðva og verslana ásamt innflutningi. Innflutningi hefur verið umbreytt í kjöt með beini, miðað við 60% kjötnýtingu og nær "alifuglakjöt" aðeins til kjúklinga og kalkúna. Heimild: Hagstofa Íslands og Bændasamtök Íslands.

Kindakjöt sker sig úr í þessum samanburði, enda er þónokkur útflutningur á sauðfjárafurðum. Samkvæmt framleiðsluskýrslum³² er um 30% af heildarframleiðslu kindakjöts selt út úr landi. Neysla og innflutningur á grænmeti er ekki tekin sérstaklega fyrir í töflu 12. Lauslegir útreikningar benda þó til að árið 2013 hafi hlutfall innfluttra vara af neyslu verið í kringum 30% fyrir kartöflur, tómata og gulrætur, rúmlega 10% fyrir sveppi, 2% fyrir gúrkur og um það bil 80% fyrir paprikur.

6. Möguleg sóknarfæri í gildandi samningum

Í skýrslu þessari hefur verið leitast við að gera grein fyrir alþjóða-, tvíhliða-, og fríverslunarsamningum sem Ísland á aðild að. Á árinu 2008 munaði litlu að tækist að ljúka Doha-lotunni innan WTO með nýju samkomulagi um viðskipti á vörusviðinu. Lengi vel var talið að strandaði á landbúnaðarmálunum en síðar kom í ljós að ágreiningur um iðnaðarvörur og þjónustu var e.t.v. meiri en menn töldu. Þetta leiddi til þess að ekki náðist samkomulag um þessi mál og stendur svo enn sex árum síðar. Eftir þessa niðurstöðu árið 2008 hófu einstök ríki og ríkjasambönd í auknum mæli að gera fríverslunarsamninga sín á milli. Margir eru þeirrar skoðunar að þegar þessi þróun hefur náð ákveðnu stigi sé líklegt að aukin áhersla verði á að ljúka Doha-lotunni.

³² Bændasamtökin taka saman mánaðarleg yfirlit um framleiðslu, sölu og birgðir á kjöti, sjá nánar á: <http://bondi.is/pages/199>

Ísland hefur tekið þátt í þróun og gerð fríverslunarsamninga einkum á vegum EFTA og eins í samningum við önnur ríki, s.s. Kína og Evrópusambandið sem lýst hefur verið hér að framan. Í þessum samningum er ávallt leitast við að semja um gagnkvæmar niðurfellingar tolla. Að margra áliti hefur of lítill gaumur verið gefinn að þeim tækifærum sem slíkir samningar veita íslenskum inn- og útflytjendum. Stjórnvöld hafa leitast við að skapa nauðsynlegan ramma um þau skilyrði sem þurfa að vera fyrir hendi, þannig að inn- og útflutningur geti farið fram með eðlilegu móti. En atvinnulífið þarf einnig að sýna frumkvæði og hefur það verið vaxandi síðustu árin. Sem dæmi má nefna að um mitt ár 2012 óskuðu Samtök afurðastöðva í mjólkuriðnaði og Samtök sláturleyfishafa eftir því að stjórnvöld endurskoðuðu nógildandi samninga við ESB um viðskipti með landbúnaðarvörur í þeim tilgangi að fá bættan markaðsaðgang þangað. Í flestum samningum er ákvæði um reglulegt samráð um hvernig til hefur tekist og gjarnan er kveðið á um að ef einhverjir hnökror eru til staðar þá verði um þá fjallað á þeim fundum og jafnvel er að einhverju leyti svigrúm til að þróa samningana frekar á þeim vettvangi. Á síðustu árum hefur verið lögð áhersla á að uppfæra og endurskoða nógildandi samninga í þeim tilgangi að víkka vörusvið þeirra og skapa þannig aukin tækifæri til gagnkvæmra viðskipta. Sem dæmi um slíka fríverslunarsamninga sem eru í endurskoðun, eru samningar Íslands við Kanada, Ísrael og Síle. Á þessu sviði liggja ákveðin tækifæri, t.d. varðandi útflutning á hefðbundnum landbúnaðarafurðum, svo sem hrossum, kindakjöti, innmat og skyri. Á síðari árum hefur jafnframt verið lögð áhersla á að semja um markaðsaðgang fyrir unnar vörur, t.d. vatn, bjór, sælgæti o.fl. Þessi markaðsaðgangur hefur skilað sér í auknum útflutningi. Gagnrýni hefur komið fram, m.a. frá útflutningsaðilum hér á landi, að ekki sé nóg að ljúka fríverslunarsamningum við þriðju ríki³³ og innleiðingu þeirra, því einnig þurfi t.d. að gera samninga um dýraheilbrigðismál (SPS-samningar) milli aðila þannig að viðskiptin geti í raun farið fram. Í þessu samhengi sé því ljóst að styrkja þurfi ákvæði í fríverslunarsamningum er lúta að heilbrigðisreglum og/eða ganga frá slíkum samningum um leið og fríverslunarsamningar eru gerðir. Æskilegt þykir að utanríkisráðuneytið leggi áherslu á slíka samningagerð í tengslum við gerð fríverslunarsamninga í samráði við hagsmunaaðila.

7. Aðrir viðskiptasamningar og möguleikar á gerð nýrra

Þar sem Ísland er aðili að EFTA-samningnum er meginreglan sú að ávalt sé í forgangi að gera fríverslunarsamninga á vettvangi EFTA. Í sumum tilfellum eru aðstæður þannig að ekki reynist unnt að semja á þeim vettvangi og er þá leitast við að ná tvíhliða samningum við önnur ríki. Sem dæmi má nefna samninga Íslands við Færeyjar, ESB, Kína og Noreg.

Nú eiga sér stað samningaviðræður milli Evrópusambandsins og Bandaríkjanna um fríverslun og fjárfestingar og þegar þetta er ritað hafa farið fram sex samningalotur. Ekki er hægt að segja til um hversu langan tíma þessir samningar taka, en svo virðist að áhugi sé fyrir hendi á að ljúka samningum sem fyrst af hálfu beggja aðila. Samningar um landbúnaðarvörur er einn veigamikill

³³ Það eru önnur ríki en EES-ríki.

þáttur í þessum viðræðum. Ekki er ljóst á þessari stundu hversu metnaðarfullar þær viðræður verða, en gera má ráð fyrir að til umfjöllunar verði kaflar 1-24 í tollskránni og e.t.v. einhverjar vörur þar fyrir utan sem venjulega falla undir iðnaðarvörur í daglegu tali og svo fiskur sem er aðallega í kafla 3 í tollskrá. Ekki er þó ólíklegt að fylgt verði aðþjóðlegum skilgreiningum á vörusviðinu, eins og t.d. á vettvangi Aþjóðaviðskiptastofnunarinnar (WTO).

Líklegt má telja að leitast verði við að hafa vörusviðið sem víðtækast og reynt verði að semja um fulla fríverslun með sem flestar vörur – tollskrárnúmer á núll tollum. Þar með er ekki sagt að samið verði um allar landbúnaðarvörur án tolla. Á sumum sviðum er líklegt að samið verði um „aðlögun“ eða lækkun tolla á ákveðnum árafjölda. Ákveðnar afurðir kunna að vera viðkvæmari en aðrar og í þeim tilfellum verður án efa samið um ákveðinn markaðsaðgang í formi „tollkvóta.“ Þetta á t.d. við um nautakjöt til Evrópusambandsins og osta til Bandaríkjanna. Þá er spurning hvort samningsaðilar séu tilbúnir til fullrar fríverslunar með kornvörur sem telja verður fremur líklegt þar sem heimsmarkaðsverð á þessum vörum hefur farið hækkandi á undanförunum árum. Ekki er hægt að meta hagkvæmni tvíhliða- eða fríverslunarsamnings við Bandaríkin fyrr en að hagkvæmniathugun lokinni. Líklegt er að sett verði ákvæði í samninginn um notkun útflutningsbóta og/eða sett takmörkun um beitingu þeirra. Það sem hér hefur verið rakið að framan er byggt á vangaveltum fremur en upplýsingum frá samningsaðilum. Án efa verður sérstakur kafla um upprunareglur og þar verður ákvæði um tilteknar heimildir til notkunar eða íblöndunar á hráefnum frá þriðju löndum, en ekki verður fjallað frekar um það hér.

EFTA-ríkin hafa sýnt þessum viðræðum áhuga og hafa verið upplýst reglulega um gang mála. Skiptar skoðanir eru þó um mögulegan ávinning þess að EFTA-ríkin geri sambærilegan samning við Bandaríkin og ESB. Í þessu sambandi má nefna að Sviss átti í óformlegum viðræðum við Bandaríkin fyrir nokkrum árum um möguleika á fríverslunarsamningi eða tvíhliðasamningi, en að þeim viðræðum loknum varð niðurstaðan sú að slíkt væri ekki tímabært.

Sviss gerði tvíhliða samning við Japan 1. september 2009, en Japanir virtust ekki vera tilbúnir á þeim tíma til að gera samninga við hin EFTA ríkin þar sem Ísland og Noregur krefjast jafnan fríverslunar með fisk. Þarna kunna að vera ónýtt tækifæri í útflutningi landbúnaðarvara til Japans en þau viðskipti hafa farið vaxandi, eða úr rúmum 221 m.kr. árið 2010 í tæplega 463 m.kr. árið 2013, m.a. hefur Ísland flutt út töluvert af kinda- og hrossakjöti. Ekki hefur þó farið fram hagkvæmniathugun á gerð fríverslunarsamnings þessara aðila.

Á síðustu misserum hefur verið vaxandi áhugi á að gera nýjan fríverslunarsamning við Grænland en núgildandi samningur er frá árinu 1972 eins og hefur komið fram hér að framan. Þessi samningur er því kominn til ára sinna og því tímabært að skoða málið frekar.

7.1 Evrópusambandið og Bandaríkin

Í skýrslu þessari hefur verið gerð ítalleg grein fyrir núgildandi fríverslunarsamningum og gerð grein fyrir tölum er sýna utanríkisverslun. Á þeim tölum má sjá að aukin áhersla á bættan markaðsaðgang fyrir nýjar vörutegundir eins og bjór og vatn hefur skilað umtalsverðum árangri. Í

Þessu samhengi er áhugavert að horfa til útflutnings í 18. kafla tollskrár (súkkulaði) en á árinu 2010 var hann 114 m.kr. en á árinu 2013 um 339 m.kr. og hafði því nær tvöfaldast. Þó að stjórnvöld hafi leitast við að fá bættan markaðsaðgang við önnur ríki er ljóst að gera má t.d. enn betur meðal annars gagnvart Evrópusambandinu.

Evrópusambandið er mikilvægur markaður fyrir íslenskar landbúnaðarvörur, þar sem heildarútflutningur var 3.023 m.kr. á árinu 2012 og árið 2013 var hann 2.998 m.kr. Eins og sést á þessum tölum hefur orðið nokkur samdráttur á milli ára, einkum vegna efnahagssamdráttar innan sambandsins, m.a. á Spáni sem hefur verið mikilvægur markaður fyrir íslenskt lambakjöt. Á síðustu misserum virðist þó heldur vera að rofa til á þeim mörkuðum samkvæmt upplýsingum frá útflytjendum. Innflutningur á landbúnaðarvörum frá Evrópusambandinu hefur aftur á móti farið vaxandi undanfarin ár. Árið 2013 nam hann 36.639 m.kr. og hafði þá aukist um tæp 4% frá árinu áður þegar hann var 35.243 m.kr. Útflytjendur íslenskra landbúnaðarvara hafa markaðsaðgang fyrir helstu afurðir, en þó þarf að bæta markaðsaðgang fyrir mjólkurafurðir, einkum skyr, þar sem vaxandi eftirspurn er eftir þeirri vöru.

Í Bandaríkjunum eru mikil tækifæri fyrir íslenskar landbúnaðarvörur og þá einkum á grundvelli sérstöðu. Árlegur útflutningur á lambakjöti hefur verið viðvarandi á bilinu 150-200 tonn og verð hefur þótt gott. Fyrr á árum var umtalsverður útflutningur á ostum til Bandaríkjanna og hefur Ísland 623 tonna árlegan tollkvóta þangað. Þessi kvóti hefur ekki verið nýttur hin síðari ár. Heildar útflutningur landbúnaðarvara til Bandaríkjanna nam 1.284 m.kr. árið 2012 og var 1.195 m.kr. árið 2011. Heildarinnflutningur frá Bandaríkjunum var aftur á móti 4.586 m.kr. árið 2012 en árið 2011 nam hann 4.164 m.kr.

Ekki er talið líklegt að fríverslunarsamningur milli Evrópusambandsins og Bandaríkjanna hafi mikil áhrif á viðskipti Íslands við þessi lönd að því er varðar landbúnaðarvörur, einkum í ljósi þess að útflutningur á íslenskum landbúnaðarvörum er takmarkaður og bundinn við fremur fáar vörutegundir sem njóta sérstöðu. Ljóst er að Íslendingar þurfa í útflutningi að einblína á sérstöðu og gæði afurða á báðum þessum mörkuðum, fremur en verð. Líklegustu áhrif slíks samnings á innflutning landbúnaðarvara til Íslands, eru breytingar á heilbrigðisreglum og stöðlum.

Ef Ísland kæmi til með að gera fríverslunarsamning við Bandaríkin er líklegt að tollar á ýmsar grænmetistegundir³⁴ munu lækka eða falla niður. Þetta byggist á því að Ísland hefur þegar samið um tollalaus viðskipti á þessum vörum í mörgum núverandi fríverslunarsamningum.

7.2 Heilbrigðisreglur

Eins og kunnugt er hefur Ísland tekið yfir matvælaöggjöf Evrópusambandsins og er því íslensk löggjöf að fullu samræmd löggjöfinni á öllu EES svæðinu, að undanskildum viðskiptum með ferskt kjöt. Í viðræðum Evrópusambandsins og Bandaríkjanna verður án efa leitast við að semja

³⁴ Vörur í vöruliðum 0702-0709 í 7. kafla tollskrár, að undanskildum vörum sem eru taldar upp í viðauka V, við tollalög nr. 88/2005.

um samræmingu á heilbrigðisreglum. Þetta verður gert í þeim tilgangi að greiða fyrir viðskiptum og markaðssetningu á framleiðsluvörum á hvorum markaði fyrir sig. Þar koma til álita merkingar, innihaldslýsingar og almenn neytendavernd sem er vaxandi krafa um, víða í vestrænum löndum. Verði samið um samræmingu á þessum sviðum getur það haft áhrif hér á landi á grundvelli EES samningsins. Þetta ætti ekki að verða til trafala fyrir Ísland í viðskiptum við þessi lönd, heldur fremur til þess fallið að greiða fyrir þeim á báðum þessum mörkuðum, en eins og að framan greinir er Ísland með samræmda matvælalöggjöf við Evrópu, að fersku kjöti undanskildu. Þess ber að geta að Eftirlitsstofnun EFTA (ESA) hefur gefið frá sér álit þar sem stofnunin telur að bann við innflutningi á hráu ófrosnu kjöti til Íslands sé í andstöðu við gildandi Evrópulöggjöf. Hugsanlegt er að úr umræddu álitaefni verði leyst fyrir EFTA-dómstólnum.

8. Þróun samninga, tollverndar, viðskipta og sóknarfæra

Í skýrslunni hefur verið gerð grein fyrir helstu samningum um viðskipti með landbúnaðarvörur sem Ísland er aðili að. Þar ber fyrst að nefna Alþjóðaviðskiptastofnunina – WTO og þá samninga sem lúta að markaðsaðgangi með landbúnaðarvörur frá árinu 1995. Segja má að innleiðing þessara samninga sem gerð var með lögum nr. 87/1995 hafi markað það regluverk og viðskiptaumhverfi sem enn er í gildi með landbúnaðarvörur. Sú samningalota sem kennd er við Doha er enn í gangi og í upphafi var stefnt að því að henni lyki á árinu 2005, það hefur hins vegar ekki enn gengið eftir.

Á árinu 2008 munaði ekki miklu að samningar tækjust en á elleftu stundu slitnaði upp úr því ferli. Ítrekaðar tilraunir hafa verið gerðar til að blása lífi í þessa samninga en lítið virðist hafa þokast þar sem of langt bil virðist vera á milli sjónarmiða aðildarríkjanna. Þegar ljóst var að samningar náðust ekki árið 2008 hófust strax í kjölfarið fríverslunarviðræður einstakra landa og ríkjahópa og hafa fjölmargir samningar verið gerðir á þeim árum sem liðin eru. EFTA-ríkin hafa tekið þátt í þessari þróun og gert m.a. fjölmarga samninga við önnur ríki eða uppfært eldri samninga úr svokölluðum fyrstu kynslóðar- í annarrar kynslóðarsamninga, sjá *fylgiskjal V*. Að auki hefur Ísland gert tvíhliða samninga á sviði viðskipta með landbúnaðarvörur við önnur ríki, en þar ber trúlega hæst samningurinn við Kína sem tók gildi 1. júlí 2014. Þá hefur EFTA-samningurinn með landbúnaðarvörur verið endurskoðaður og tók hann gildi 1. júlí 2013. Sá samningur er víðtækur hvað vörusvið varðar og í honum felast án efa tækifæri fyrir útflytjendur og greiðir um leið fyrir auknum innflutningi til landsins.

Um mitt ár 2012 hófust viðræður við ESB um endurskoðun á núgildandi samningi um viðskipti með landbúnaðarvörur en sá samningur var frá árinu 2007. Í þessum viðræðum hefur jafnframt verið fjallað um Bókun 3 en hún fjallar um unnar landbúnaðarvörur sem er hluti af EES-samningnum frá 1994. Inn í viðræðurnar hefur einnig fléttast umræða um vernd heita afurða sem vísa til uppruna, landsvæðis og hefðbundinnar sérstæðu. ESB leggur mikla áherslu á að Ísland viðurkenni þær vörur sem hlotið hafa viðurkenningu framkvæmdarstjórnarinnar á því sviði.

Sjávarútvegs- og landbúnaðarráðherra hefur á yfirstandandi þingi (haustþing 2014) lagt fram frumvarp um vernd afurðaheita sem vísa til uppruna, landsvæðis og hefðbundinnar sérstöðu. Evrópusambandið er mikilvægasti viðskiptaaðili Íslands á sviði landbúnaðar og því er nauðsynlegt að viðskipti þessara aðila geti gengið hnökralaust fyrir sig. Leggja þarf áherslu á að ljúka endurskoðun samnings við Evrópusambandið, með það í huga að ná betri markaðsaðgangi fyrir helstu útflutningsvörur landbúnaðarins. Þetta á einnig við um unnar vörur sem hafa verið að hasla sér völl erlendis á undanförunum árum, t.d. sælgæti. Á móti er ljóst að Ísland þarf að lækka tolla og/eða veita betri markaðsaðgang fyrir landbúnaðarvörur frá Evrópu ef samningar eiga að nást.

Ísland ásamt öðrum EFTA-ríkjum fylgist náið með viðræðum Bandaríkjanna og ESB um fríverslun. Ekki er talið líklegt að fríverslunarsamningur þessara aðila, ef af verður, hafi mikil áhrif hér á landi hvað vörur og tolla varðar. Hins vegar er líklegt að samningar þessara stóru viðskiptablokka geti haft áhrif varðandi heilbrigðisreglur og ýmsa staðla vegna aðildar Íslands að EES-samningnum. Því er nauðsynlegt að fylgjast náið með framvindu mála hjá þessum aðilum.

Fylgiskjal I

Tafla 13: Heimilaðar tollabindingar á völdum vörum, almennur tollur og tollar samkvæmt tollkvóta árið 2014.

Vöruliður	Tollskrárnúmer	Vörulýsing	Grunntaxti % - SDR/kg	Tollabinding % - SDR/kg árið 2000	Verðtollur %	Magnatollur kr/kg	Tollar skv. tollkvóta 2014
0202		Kjöt af dýrum af nautgripakyni, fryst:					
	0202.3002	-- Lundir	358 / 15,91	304 / 13,53	30	1462	895
	0202.3003	-- Hryggvöðvar	358 / 15,91	304 / 13,53	30	1087	895
0203		Svínakjöt, nýtt, kælt eða fryst:					
		--- Beinlaust, fryst:					
	0203.2904	---- Lundir	538 / 12,90	457 / 10,96	30	1195	725
	0203.2905	---- Hryggvöðvar	538 / 12,90	457 / 10,96	30	1107	725
0204		Kínda- eða geitakjöt, nýtt, kælt eða fryst:					
		- Annað kindakjöt, fryst:					
	0204.4202	--- Hryggir og hryggseiðar	397 / 11,86	337 / 10,07	30	382	667
	0204.4302	--- Lundir	397 / 11,86	337 / 10,07	30	947	667
	0204.4303	--- Hryggvöðvar	397 / 11,86	337 / 10,07	30	883	667
0207		Kjöt og ætir hlutar af alifuglum í nr. 0105, nýtt, kælt eða fryst:					
		- Af hænsnum af tegundinni Gallus Domesticus:					
	0207.1200	-- Ekki skorið í hluta, fryst	467 / 4,74	397 / 4,03	30	439	267
	0207.1300	-- Sneiðar og hlutar, nýtt eða kælt	467 / 4,74	397 / 4,03	30	499	267
		-- Sneiðar og hlutar, fryst:					
	0207.1401	--- Beinlaust	467 / 4,74	397 / 4,03	30	900	267
0406		Ostur og ystingur:					
	0406.1000	- Nýr ostur (óþroskaður eða ógerjaður), einnig mysuostur og ystingur	570 / 4,55	485 / 3,86	30	430	255
	0406.2000	- Hvers konar rifinn eða mulinn ostur	570 / 4,55	485 / 3,86	30	430	255
	0406.3000	- Fullunninn ostur, órifinn eða ómulinn	581 / 3,40	494 / 2,88	30	430	191
	0406.4000	- Gráðostur eða annar y rjóttur ostur	604 / 5,22	513 / 4,43	30	500	293
	0406.9000	- Annar ostur	578 / 5,10	491 / 4,34	30	500	286
1602		Annað kjöt, hlutar af dýrum eða blöð, unnið eða varið skemmdum:					
		-- Úr hænsnum af tegundinni Gallus Domesticus:					
	1602.3201	--- Sem innhalda meira en 60% úr afurðum af tegundinni Gallus	497 / 6,51	422 / 5,53	30	1144	365
		- Úr svínum:					
	1602.4101	--- Sem innhalda meira en 60% af kjöti	538 / 16,75	457 / 14,24	30	1144	940
2004		Aðrar matjurtir, unnar eða varðar skemmdum á annan hátt en með ediki eða ediksýru, frystar, þó ekki vörur í nr. 2006:					
		- Kartöflur:					
	2004.1002	-- Sneiddar eða skornar	90%	76%	76		

Fylgiskjal II

Tafla 14: Vörur sem falla undir lágmarksmarkaðsaðgang í WTO samningi

Vörulýsing	Vöruliður	Markaðsaðgangur í upphafi tímabils (í tonnum)	Markaðsaðgangur í lok tímabils (í tonnum)
1	2	3	4
Kjöt og ætir hlutar af dýrum af nautgripakyni:	0201 0202 0206 0210	Heildarmagn: 57	Heildarmagn: 95
Kjöt og ætir hlutar af svínum:	0203 0206 0209 0210 0210	Heildarmagn: 38	Heildarmagn: 64
Kjöt og ætir hlutar af kindum:	0204 0206 0210	Heildarmagn: 207	Heildarmagn: 345
	1502 1602	Heildarmagn: 52	Heildarmagn: 86
Kjöt og ætir hlutar af alifuglum:	0207 0210	Heildarmagn: 36	Heildarmagn: 59
Kjöt og ætir hlutar af hestum:	2. kafli	Heildarmagn: 9	Heildarmagn: 15
	15. - 23. kafli	Heildarmagn: 9	Heildarmagn: 15
Egg	0407 0408	Heildarmagn: 35	Heildarmagn: 76
Smjör:	0405	Heildarmagn: 32	Heildarmagn: 53
Ostur:	0406	Heildarmagn: 68	Heildarmagn: 119
	1905	Heildarmagn: 0	Heildarmagn: 2
Kartöflur	0701	Heildarmagn: 270	Heildarmagn: 450

Fylgiskjal III

Tollkvótar fyrir lágmarks markaðsaðgang á lægri tollum voru reiknaðir út frá meðalneyslu innanlands árin 1986–1988, samkvæmt samningi um Alþjóðaviðskiptastofnunina (WTO) frá 1995. Í upphafi voru tollkvótar 3% af neyslu en jukust í 5% árið 2000. Útreikningar á heildarneyslu byggðu á ákveðinni aðferðafræði sem verður ekki útlustuð hér í smáatriðum. Í töflu 15 má sjá mat á því hversu miklir tollkvótar yrðu gefnir út ef þeir væru reiknaðir út frá neyslu dagsins í dag. Þessum útreikningum er ekki ætlað að gefa nákvæmar neyslutölur, frekar að gefa hugmynd um hvernig tollkvótar myndu líta út ef þeir væru gefnir fyrst út í dag.

Tafla 15: Mat á tollkvótum miðað við neyslu 2011 - 2013

Vörflokkar	Vöruliðir	Meðalneysla 1986-1988	Núverandi tollkvóti		Meðalneysla 2011-2013*	Tollkvóti í dag	
		tonn	3% af neyslu	5% af neyslu	tonn	3% af neyslu	5% af neyslu
Nautgripakjöt	0201, 0202, 0206, 0210	1.897	57	95	4.304	129	215
Svínakjöt	0203, 0206, 0209, 0210	1.282	38	64	6.102	183	305
Kindakjöt	0204, 0206, 0210	6.893	207	345	6.424	193	321
	1502, 1602	1.723	52	86			
Alifuglakjöt	0207, 0210	1.184	36	59	8.245	247	412
Hrossakjöt	02 alls	298	9	15	589	18	29
	15-23 alls	299	9	15			
Egg	0407, 0408	2.051	62	103	2.693	81	135
Smjör	0405	1.060	32	53	1.756	53	88
Ostur	0406	2.350	71	118	5.723	172	286
	1905	138	4	7			

* Tölur fyrir heildarkjötneyslu 2011–2013 eru sóttar af vef Hagstofu Íslands, einnig tölur um neyslu á innlendu smjöri en nýjustu tölur eru frá árinu 2007. Ostaneysla er áætluð út frá sölutölum í ársskýrslu Samtaka afurðastöðva í mjólkuriðnaði frá 2013. Þar sem tölurnar ná aðeins til neyslu/sölu á innlendu smjöri og ostum, hefur innflutningi verið bætt við. Í töflu 15 er gert ráð fyrir að smjörneysla hafi haldist óbreytt síðan 2005-2007, en neyslutölur frá þeim árum hafa verið framreiknaðar miðað við mannfjölda árin 2011–2013 í töflunni. Gögn um neyslu á eggjum þóttu ófullnægjandi, svo eggjaneysla úr fyrri útreikningum er framreiknuð til 2011–2013 miðað við fólksfjölgun. Í dag eru tollkvótar fyrir kinda- og hrossakjöt sundurliðaðir í unnar og óunnar vörur, en í töflunni er ekki leitast eftir því að sýna sundurliðaða neyslu, svo heildarkvóti fyrir þessa vörflokka er aðeins sýndur. Auk þess er tilefni til að nefna að eingöngu er gert ráð fyrir innfluttum ostum í vörulið 0406 tollskrárinnar og smjöri í 0405, en ekki osti eða smjöri í unnum vörum í vörulið 1905 (brauð, kex o.fl.).

Fylgiskjal IV

Tollar á kjötvörum í 2. kafla tollskrár

WTO tollabindingar, almennir tollar og ESB tollar frá september 2013.

Tollfrjálsir innflutningskvótar (nettóþyngd) veitt samkvæmt 19. gr. samnings frá 2007:

Kvóti 1: 100 tonn (0201 og 0202)

Kvóti 4: 20 tonn (0208.9003)

Kvóti 2: 200 tonn (0203)

Kvóti 5: 50 tonn (úr 0210*)

Kvóti 3: 200 tonn (0207)

*SDR/ISK = 175,81 (16/6/2014)

Tafla 16: ESB tollar

Tollskrár- númer	Vörulýsing	WTO tollabindingar		Almennir tollar		ESB tollar	
		Verðtollur	Magntollur	Verðtollur	Magntollur	Verðtollur	Magntollur
HS 2012		(%)	SDR/kg (ISK/kg)*	%	ISK/kg	%	ISK/kg
0201	Kjöt af dýrum af nautgripakyni, nýtt eða kælt:						
0201.1000	- Skrokkar og hálfir skrokkar	304	3,28 (577)	30	357	18	214
	- Sneitt á annan hátt, með beini:						
0201.2001	-- Hryggir og hryggsneiðar	304	7,29 (1.282)	30	703	18	422
0201.2002	-- Læri og lærisneiðar	304	7,29 (1.282)	30	500	18	300
0201.2003	-- Bógar og bógbitar	304	7,29 (1.282)	30	315	18	189
0201.2009	-- Annað	304	7,29 (1.282)	30	315	18	189
	- Beinlaust:						
0201.3001	-- Hakkað	304	13,53 (2.379)	30	510	18	306
0201.3002	-- Lundir	304	13,53 (2.379)	30	1462	18	877
0201.3003	-- Hryggvöðvar	304	13,53 (2.379)	30	1087	18	652
0201.3004	-- Vöðvar af læri	304	13,53 (2.379)	30	1014	18	608
0201.3009	-- Annað	304	13,53 (2.379)	30	599	18	359
	- Beinlaust:						
0202	Kjöt af dýrum af nautgripakyni, fryst:						
0202.1000	- Skrokkar og hálfir skrokkar	304	3,28 (577)	30	357	18	214
	- Sneitt á annan hátt, með beini:						
0202.2001	-- Hryggir og hryggsneiðar	304	7,29 (1.282)	30	703	18	422
0202.2002	-- Læri og lærisneiðar	304	7,29 (1.282)	30	500	18	300
0202.2003	-- Bógar og bógbitar	304	7,29 (1.282)	30	315	18	189
0202.2009	-- Annað	304	7,29 (1.282)	30	315	18	189
	- Beinlaust:						
0202.3001	-- Hakkað	304	13,53 (2.379)	30	510	18	306
0202.3002	-- Lundir	304	13,53 (2.379)	30	1462	18	877
0202.3003	-- Hryggvöðvar	304	13,53 (2.379)	30	1087	18	652
0202.3004	-- Vöðvar af læri	304	13,53 (2.379)	30	1014	18	608

Tollskrárnúmer	Vörulýsing	WTO tollabindingar		Almennir tollar		ESB tollar	
		Verðtollur	Magntollur	Verðtollur	Magntollur	Verðtollur	Magntollur
		(%)	SDR/kg (ISK/kg)*	%	ISK/kg	%	ISK/kg
0202.3009	-- Annað	304	13,53 (2.379)	30	599	18	359
0203	Svínakjöt, nýtt, kælt eða fryst:						
	- Nýtt eða kælt:						
0203.1100	-- Skrokkar og hálfir skrokkar	457	3,55 (624)	30	361	18	217
	-- Læri , bógur og sneiðar af því, með beini:						
0203.1201	--- Læri og lærisneiðar	457	7,12 (1.252)	30	504	18	302
0203.1209	--- Bógar og bógbitar	457	7,12 (1.252)	30	464	18	278
	-- Annað						
	--- Með beini:						
0203.1901	---- Hryggir og hryggsneiðar	457	10,96 (1.927)	30	775	18	465
0203.1902	---- Annað	457	10,96 (1.927)	30	361	18	217
	--- Beinlaust:						
0203.1903	---- Hakkað	457	10,96 (1.927)	30	456	18	274
0203.1904	---- Lundir	457	10,96 (1.927)	30	1195	18	717
0203.1905	---- Hryggvöðvar	457	10,96 (1.927)	30	1107	18	664
0203.1906	---- Vöðvar af læri	457	10,96 (1.927)	30	1022	18	613
0203.1909	---- Annað	457	10,96 (1.927)	30	456	18	274
	- Fryst:						
0203.2100	-- Skrokkar og hálfir skrokkar	457	3,55 (624)	30	361	18	217
	-- Læri, bógur og sneiðar af því, með beini:						
0203.2201	--- Læri og lærisneiðar	457	7,12 (1.252)	30	504	18	302
0203.2209	--- Bógar og bógbitar	457	7,12 (1.252)	30	464	18	278
	-- Annað:						
	--- Með beini:						
0203.2901	---- Hryggir og hryggsneiðar	457	10,96 (1.927)	30	775	18	465
0203.2902	---- Annað	457	10,96 (1.927)	30	361	18	217
	--- Beinlaust:						
0203.2903	---- Hakkað	457	10,96 (1.927)	30	456	18	274
0203.2904	---- Lundir	457	10,96 (1.927)	30	1195	18	717
0203.2905	---- Hryggvöðvar	457	10,96 (1.927)	30	1107	18	664
0203.2906	---- Vöðvar af læri	457	10,96 (1.927)	30	1022	18	613
0203.2909	---- Annað	457	10,96 (1.927)	30	456	18	274
0204	Kinda- eða geitakjöt, nýtt, kælt eða fryst:						
0204.1000	- Lambaskrokkar, heilir og hálfir, nýjir eða kældir	337	2,94 (517)	30	273	18	164
	- Annað kindakjöt, nýtt eða kælt:						
0204.2100	-- Skrokkar og hálfir skrokkar	337	2,94 (517)	30	273	18	164
	-- Sneitt á annan hátt, með beini:						

Tollskrárnúmer	Vörulýsing	WTO tollabindingar		Almennir tollar		ESB tollar	
		Verðtollur	Magntollur	Verðtollur	Magntollur	Verðtollur	Magntollur
		(%)	SDR/kg (ISK/kg)*	%	ISK/kg	%	ISK/kg
0204.2201	--- Hryggir og hryggsneiðar	337	5,2 (914)	30	382	18	229
0204.2202	--- Læri og lærisneiðar	337	5,2 (914)	30	382	18	229
0204.2203	--- Bógar og bógbitar	337	5,2 (914)	30	241	18	145
0204.2209	--- Annað	337	5,2 (914)	30	241	18	145
	-- Beinlaust:						
0204.2301	--- Hakkað	337	10,07 (1.770)	30	390	18	234
0204.2302	--- Lundir	337	10,07 (1.770)	30	947	18	568
0204.2303	--- Hryggvöðvar	337	10,07 (1.770)	30	883	18	530
0204.2304	--- Vöðvar af læri	337	10,07 (1.770)	30	883	18	530
0204.2309	--- Annað	337	10,07 (1.770)	30	390	18	234
0204.3000	- Lambaskrokkar, heilir og hálfir, frystir:	337	2,94 (517)	30	273	18	164
	- Annað kindakjöt, fryst:						
0204.4100	-- Skrokkar og hálfir skrokkar	337	2,94 (517)	30	273	18	164
	-- Sneitt á annan hátt, með beini:						
0204.4201	--- Hryggir og hryggsneiðar	337	10,07 (1.770)	30	382	18	229
0204.4202	--- Læri og lærisneiðar	337	10,07 (1.770)	30	382	18	229
0204.4203	--- Bógar og bógbitar	337	10,07 (1.770)	30	241	18	145
0204.4209	--- Annað	337	10,07 (1.770)	30	241	18	145
	-- Beinlaust:						
0204.4301	--- Hakkað	337	10,07 (1.770)	30	390	18	234
0204.4302	--- Lundir	337	10,07 (1.770)	30	947	18	568
0204.4303	--- Hryggvöðvar	337	10,07 (1.770)	30	883	18	530
0204.4304	--- Vöðvar af læri	337	10,07 (1.770)	30	883	18	530
0204.4309	--- Annað	337	10,07 (1.770)	30	390	18	234
0204.5000	- Geitakjöt	337	2,94 (517)	30	382	18	229
0205.0000	Kjöt af hrossum, ösnum, múlösnum eða múldýrum, nýtt, kælt eða fryst	304	2,23 (392)	30	256	18	154
0206	Ætírhutar af dýrum af nautgripakyni, svínunum, kindum, geitum, hestum, ösnum, múlösnum eða múldýrum, nýtt, kælt eða fryst:						
0206.1000	- Af dýrum af nautgripakyni, nýtt eða kælt	304	4,62 (812)	30	421	18	253
	- Af dýrum af nautgripakyni, fryst:						
0206.2100	-- Tunga	304	4,62 (812)	30	421	18	253
0206.2200	-- Lifur	304	2,23 (392)	30	243	18	146
0206.2900	-- Annað	304	4,62 (812)	30	350	18	210
0206.3000	- Af svínunum, nýtt eða kælt	457	2,92 (513)	30	202	18	121
	- Af svínunum, fryst:						
0206.4100	-- Lifur	457	1,17 (206)	30	202	18	121
0206.4900	-- Annað	457	2,92 (513)	30	202	18	121

Tollskrárnúmer	Vörulýsing	WTO tollabindingar		Almennir tollar		ESB tollar	
		Verðtollur	Magntollur	Verðtollur	Magntollur	Verðtollur	Magntollur
		(%)	SDR/kg (ISK/kg)*	%	ISK/kg	%	ISK/kg
	- Annað, nýtt eða kælt:						
0206.8001	-- Svið (sviðahauser)	337	1,61 (283)	30	217	18	130
0206.8009	-- Annars	304	4,62 (812)	30	217	18	130
	- Annað, fryst:						
0206.9001	-- Svið (sviðahauser)	337	1,61 (283)	30	217	18	130
0206.9009	-- Annars	304	4,62 (812)	30	217	18	130
0207	Kjöt og ætir hlutar af alifuglum í nr. 0105, nýtt, kælt eða fryst:						
	- Af hænsnum af tegundinni Gallus domesticus:						
0207.1100	-- Ekki skorið í hluta, nýtt eða kælt	397	4,03 (709)	30	603	18	362
0207.1200	-- Ekki skorið í hluta, fryst	397	4,03 (709)	30	439	18	263
	-- Sneiðar og hlutar, nýtt eða kælt:						
0207.1301	--- Beinlaust	397	4,03 (709)	30	499	18	299
0207.1302	--- Lifur	397	4,03 (709)	30	499	18	299
0207.1309	--- Annað	397	4,03 (709)	30	499	18	299
	-- Sneiðar og hlutar, fryst:						
0207.1401	--- Beinlaust	397	4,03 (709)	30	900	18	540
0207.1402	--- Lifur	397	4,03 (709)	20	499	12	299
0207.1409	--- Annað	397	4,03 (709)	30	439	18	263
	- Af kalkúnum:						
0207.2400	-- Ekki skorið í hluta, nýtt eða kælt	397	4,03 (709)	30	603	18	362
0207.2500	-- Ekki skorið í hluta, fryst	422	5,53 (972)	30	603	18	362
	-- Sneiðar og hlutar, nýtt eða kælt:						
0207.2601	--- Beinlaust	397	4,03 (709)	30	499	18	299
0207.2602	--- Lifur	397	4,03 (709)	30	499	18	299
0207.2609	--- Annað	397	4,03 (709)	30	499	18	299
	-- Sneiðar og hlutar, fryst:						
0207.2701	--- Beinlaust	422	5,53 (972)	30	1000	18	600
0207.2702	--- Lifur	397	4,03 (709)	20	499	12	299
0207.2709	--- Annað	422	5,53 (972)	30	603	18	362
	- Af öndum:						
0207.4100	-- Ekki skorið í hluta, nýtt eða kælt	397	4,03 (709)	30	603	18	362
0207.4200	-- Ekki skorið í hluta, fryst	422	5,53 (972)	30	603	18	362
0207.4300	-- Fitulifur, ný eða kæld	304	2,23 (392)	30	256	18	154
	-- Annað, nýtt eða kælt:						
0207.4401	--- Beinlaust	397	4,03 (709)	30	499	18	299
0207.4402	--- Lifur	304	2,23 (392)	30	499	18	299
0207.4409	--- Annað	397	4,03 (709)	30	499	18	299
	-- Annað, fryst:						
0207.4501	--- Beinlaust	422	5,53 (972)	30	1000	18	600

Tollskrárnúmer	Vörulýsing	WTO tollabindingar		Almennir tollar		ESB tollar	
		Verðtollur	Magntollur	Verðtollur	Magntollur	Verðtollur	Magntollur
		(%)	SDR/kg (ISK/kg)*	%	ISK/kg	%	ISK/kg
0207.4502	--- Lifur	397	4,03 (709)	20	499	12	299
0207.4509	--- Annað	397	4,03 (709)	30	603	18	362
	- Af gæsum:						
0207.5100	-- Ekki skorið í hlutar, nýtt eða kælt	397	4,03 (709)	30	603	18	362
0207.5200	-- Ekki skorið í hluta, fryst	422	5,53 (972)	30	603	18	362
0207.5300	-- Fitulifur, ný eða kæld	304	2,23 (392)	30	256	18	154
	-- Annað, nýtt eða kælt:						
0207.5401	--- Beinlaust	397	4,03 (709)	30	499	18	299
0207.5402	--- Lifur	304	2,23 (392)	30	499	18	299
0207.5409	--- Annað	397	4,03 (709)	30	499	18	299
	-- Annað, fryst:						
0207.5501	--- Beinlaust	422	5,53 (972)	30	1000	18	600
0207.5502	--- Lifur	397	4,03 (709)	20	499	12	299
0207.5509	--- Annað	397	4,03 (709)	30	603	18	362
	- Af perluháensnum:						
0207.6010	-- Ekki skorið í hluta, nýtt eða kælt	397	4,03 (709)	30	603	18	362
0207.6020	-- Ekki skorið í hluta, fryst	422	5,53 (972)	30	603	18	362
0207.6030	-- Fitulifur, ný eða kæld	304	2,23 (392)	30	256	18	154
	-- Annað, nýtt eða kælt:						
0207.6041	--- Beinlaust	397	4,03 (709)	30	499	18	299
0207.6042	--- Lifur	304	2,23 (392)	30	499	18	299
0207.6049	--- Annað	397	4,03 (709)	30	499	18	299
	-- Annað, fryst:						
0207.6091	--- Beinlaust	422	5,53 (972)	30	1000	18	600
0207.6092	--- Lifur	397	4,03 (709)	20	499	18	299
0207.6099	--- Annað	397	4,03 (709)	30	603	18	362
0208	Annað kjöt og ætir hlutar af dýrum, nýtt, kælt eða fryst:						
0208.1000	- Af kanínum eða hérnum	344	2,69 (473)	30	393	18	236
0208.3000	- Af primötum	229	10,19 (1.792)	30	363	Frjálst	Frjálst
	- Af hvölum, höfrungum og hnísnum (spendýrum af tegundinni Cetecea); af sækúm (manati og dugong) (spendýrum af ættbálknum Sirenia); af selum, sæljónum og rostungum (spendýrum af ættbálknum Pinnipedia):						
0208.4001	-- Hvalkjöt, fryst	229	2,48 (436)	30	363		
0208.4002	-- Hvalaafurðir, ót.a., frýstar	229	2,48 (436)	30	363		
0208.4003	-- Hvalkjöt og aðrar hvalaafurðir, nýtt eða kælt	229	2,48 (436)	30	363		
0208.4004	-- Selkjöt, fryst	229	2,48 (436)	30	363	Frjálst	Frjálst
0208.4005	-- Kjöt af rostungum og sæljónum	229	2,48 (436)	30	363	Frjálst	Frjálst

Tollskrár- númer	Vörulýsing	WTO tollabindingar		Almennir tollar		ESB tollar	
		Verðtollur	Magntollur	Verðtollur	Magntollur	Verðtollur	Magntollur
		(%)	SDR/kg (ISK/kg)*	%	ISK/kg	%	ISK/kg
0208.4009	-- Annars	229	10,19 (1.792)	30	363	Frjálst	Frjálst
0208.5000	- Af skriðdýrum (þar með talið snákar og skjaldbökur)	229	10,19 (1.792)	30	363	Frjálst	Frjálst
0208.6000	- Úlfaldar og önnur kameldýr (Camelidae)	229	10,19 (1.792)	30	363	Frjálst	Frjálst
	- Annað:						
0208.9001	-- Dúfur	229	10,19 (1.792)	30	363	Frjálst	Frjálst
0208.9002	-- Fasanar	229	10,19 (1.792)	30	363	Frjálst	Frjálst
0208.9003	-- Rjúpur, frystar	229	3,03 (533)	30	446	Frjálst	Frjálst
0208.9004	-- Dádýr	229	10,19 (1.792)	30	363	Frjálst	Frjálst
0208.9007	-- Beinlaust hreindýrakjöt, fryst	229	9,6 (1.688)	30	1014	Frjálst	Frjálst
	-- Hreindýrakjöt með beini, fryst:						
0208.9008	--- Skrokkar og hálfir skrokkar	229	9,6 (1.688)	30	1014	Frjálst	Frjálst
0208.9009	--- Annað	229	9,6 (1.688)	30	1014	Frjálst	Frjálst
0208.9011	-- Froskafætur	344	2,69 (473)	30	393	Frjálst	Frjálst
0208.9019	-- Annað	229	10,19 (1.792)	30	363	Frjálst	Frjálst
0209.0000	Svínafta, án magurs kjöts, og alifuglafta, ekki brædd eða úrdregin á annan hátt, ný, kæld, fryst, söltuð, í saltlegi, þurrkuð eða reykt:						
0209.1000	- Af svínum	344	0,17 (30)	30	100	Frjálst	Frjálst
0209.9000	- Önnur	344	0,17 (30)	30	100	Frjálst	Frjálst
0210	Kjöt og ætir hlutar af dýrum, saltað, í saltlegi, þurrkað eða reykt; ætt mjöl, einnig fimmalað, úr kjöti eða hlutum af dýrum:						
	- Svínakjöt:						
0210.1100	-- Læri, bógur og sneiðar úr því, með beini	457	5,8 (1.020)	30	504	18	302
0210.1200	-- Slög og sneiðar af þeim	457	7,85 (1.380)	30	361	18	217
	-- Annað:						
	--- Reykt:						
0210.1901	---- Beinlaust	457	8,9 (1.565)	30	447	18	268
0210.1902	---- Annað	457	8,9 (1.565)	30	1195	18	717
0210.1909	--- Annars	457	8,9 (1.565)	30	775	18	465
	- Kjöt af dýrum af nautgripakyni:						
0210.2001	-- Beinlaust	304	8,23 (1.447)	30	1462	18	877
0210.2009	-- Annað	304	8,23 (1.447)	30	703	18	422
	- Annað, þar með talið ætt mjöl, fín- eða grófmalað, úr kjöti eða hlutum af dýrum:						
0210.9100	-- Af primötum	337	9,65 (1.697)	30	363	Frjálst	Frjálst
	-- Af hvölum, höfrungum og hnísam (spendýrum af ættbálknum Cetacea); af sækúm (manati og dugong) (spendýrum af tegundinni Sirenia); af selum, sæljónum og rostungum						

Tollskrárnúmer	Vörulýsing	WTO tollabindingar		Almennir tollar		ESB tollar	
		Verðtollur	Magntollur	Verðtollur	Magntollur	Verðtollur	Magntollur
		(%)	SDR/kg (ISK/kg)*	%	ISK/kg	%	ISK/kg
	(spendýr af ættbálknum Pinnipedia):						
0210.9201	--- Hvalkjöt, saltað	304	3,28 (577)	30	363	Frjálst	Frjálst
0210.9202	--- Selkjöt og kjöt af rostungum og sæljónum	337	9,65 (1.697)	30	363	Frjálst	Frjálst
0210.9209	--- Annars	337	9,65 (1.697)	30	363	Frjálst	Frjálst
0210.9300	-- Af skriðdýrum (þar með talið snákar og skjaldbökur)	337	9,65 (1.697)	30	363	Frjálst	Frjálst
	-- Annars:						
0210.9910	--- Alifuglalifur, þurrkuð eða reykt	397	4,03 (709)	30	499	Frjálst	Frjálst
	--- Kindakjöt, saltað:						
0210.9921	---- Beinlaust	337	6,56 (1.153)	30	947	18	568
0210.9929	---- Annars	337	6,56 (1.153)	30	450	18	270
	--- Kindakjöt, reykt (hangikjöt):						
0210.9931	---- Beinlaust	337	9,65 (1.697)	30	947	18	568
0210.9939	---- Annars	337	9,65 (1.697)	30	450	18	270
0210.9990	--- Annað	337	9,65 (1.697)	30	363	30	363

Fylgiskjal V

Eftirfarandi tafla sýnir nógildandi fríverslunar- og tvíhliðasamninga sem Ísland er aðili að. Eins sýnir taflan samninga sem bíða fullgildingar.

Tafla 17: Fríverslunar- og tvíhliðasamningar Íslands

Land	Dags.	Gildist.
Fríverslunarsamningar EFTA-ríkanna:		
Albanía	17.12.2009	1.11.2011
Bosnía og Hersegóvína	24.6.2013	1.1.2015
Chile	26.6.2003	1.12.2004
Egyptaland	27.1.2007	1.8.2007
Hong Kong, Kína	21.6.2011	1.10.2012
Ísrael	17.9.1992	1.8.1993
Jórdanía	21.6.2001	1.9.2002
Kanada	26.1.2008	1.7.2009
Kólumbía	25.11.2008	-
Libanon	24.6.2004	1.1.2007
Makedónía	19.6.2000	1.8.2002
Marokkó	19.6.1997	1.12.1999
Mexíkó	27.11.2000	1.10.2001
Mið-Ameríkuríki (Kosta Ríka og Panama)	24.6.2013	5.9.2014
Palestína, sjálfstjórnarsvæði	30.11.1998	1.7.1999
Perú	24.6.2010	1.10.2014
SACU (Tollabandalag Suður-Afríkuríkja)	26.6.2006	1.5.2008
Sanvinnuráð Persafloaríkja (e. GCC)	22.6.2009	-
Serbía	17.9.2009	1.10.2011
Singapúr	27.6.2002	1.1.2003
Suður-Kórea	15.12.2005	1.9.2006
Svartfjallaland	14.11.2011	1.10.2012
Túnís	17.12.2004	1.6.2005
Tyrkland	10.12.1991	13.7.1992
Úkraína	24.6.2010	1.6.2012
Stofnsáttmáli EFTA - II. kafli landbúnaðarsamningur	21.6.2001	1.6.2002
* Nær til Liechtenstein, Noregs og Sviss, síðast uppf. 1.7.2013.	(4.1.1960)	(1.3.1970)
Aðrir tvíhliðasamningar:		
Tvíhliða samningur við Færeyjar	31.8.2005	1.11.2006
Samningur við Danmörku um viðskipti Íslands og Grænlands	31.1.1985	1.2.1985
Tvíhliða samningur við ESB, 19. gr. samningur	2.5.1992	1.1.1994
Tvíhliða samningur við Kína	15.4.2013	-
Tvíhliða samningur við Noreg	1969	uppf. 1.7.2013

Fylgiskjal VI

Forsendur og aðferðarfræði við útreikning á tollvernd auk útboðskostnaðar

Forgangsröðun innflutnings eftir innflutningsleiðum

Ákveðnar forsendur eru lagðar til grundvallar í þessari nálgun að útreikningi tollverndar með útboðskostnaði, einkum vegna þess að nákvæm gögn liggja ekki fyrir um alla þætti. Gert er ráð fyrir að forgangsröðun innflutningsleiða, þ.e. á hvaða tollum/tollkvóta flutt er inn á, sé þannig að fyrst sé ESB tollkvóti fullnýttur, því næst WTO tollkvóti með tilliti til ef opinn tollkvóti hafi gilt og sé innflutningur umfram þessar tvær innflutningsleiðir er gert ráð fyrir að kjöt í 2. kafla sé flutt inn á ESB tollum (40% lægri en almennur verð- og magntollur), en ostur og unnar kjötvörur séu fluttar inn á almennum tollum samkvæmt tollskrá. Það er því gert ráð fyrir að sé einhver innflutningur frá öðrum löndum en ESB sé hann fluttur inn undir WTO tollkvóta. Þetta á þó aðeins við um árin 2008 – 2013, þar sem samningur um ESB tollkvóta og lækkun tolla frá ESB tók ekki gildi fyrr en 1. mars 2007. Því er forgangsröðun árána 2001 og 2004 þannig, að fyrst sé flutt inn á WTO tollkvóta en því næst á almennum tollum.

Útboðskostnaður

Þegar flutt er inn á ESB tollkvóta er hvorki verð- né magntollur, en sé eftirspurn eftir kvóta meiri en það magn sem er í boði er kvótinn boðinn út. Því má líta á kostnað sem leggst til vegna útboða (kvótaverð) sem viðbótarkostnað við innflutning. Eins og gefur að skilja er þetta verð breytilegt milli ára og breytilegt eftir vöruliðum enda fer verðið að miklu leyti eftir eftirspurn eftir kvóta, en í þessari nálgun er notast við meðalverð eftir einstökum tollskrárnúmerum. Notast er við meðalkvótaverð fyrir þann kvóta sem úthlutað er hverju sinni fyrir ESB tollkvóta. Kvótaverð WTO tollkvóta er jafnframt meðaltalsverð milli tímabila³⁵, sem er vegið með innflutningsmagni fyrra og seinna tímabils fyrir árin 2012 og 2013. Það þýðir að sé t.d. innflutningur frá janúar til júní 2012 meiri en seinni hluta þess árs, hefur kvótaverð 2011/2012 meira vægi í meðalkvótaverð en kvótaverð 2012/2013. Árin 2001 – 2011 er aðeins reiknað með einföldu meðaltali kvótaverðs, þar sem innflutningsgögn eftir mánuðum eru ekki tiltæk.

Tollur

Á innflutning innan WTO tollkvóta leggst magntollur sem er háður tollabindingum og gengi krónu í SDR (e. Special Drawing Rights). Þessi tollkvóti gildir á 12 mánaða tímabili eða frá júlí til júní og því þarf að taka tillit til mismunandi tollakjara fyrir tvö tímabil þar sem tollvernd er hér reiknuð á almanaksár. Magntollur innan WTO tollkvóta er reiknaður sem meðaltal magntolls fyrir tímabilin, þar sem reiknað er með jöfnum innflutningi milli mánaða (einfalt meðaltal) nema fyrir árið 2013, þar sem gögn um mánaðarlegan innflutning voru tiltæk og er því meðaltal vegið eftir innflutningi fyrra og seinna tímabils. Tímabilin 2010/2011 og 2011/2012 var verðtollur á WTO tollkvóta auglýstur í stað magntolls venju samkvæmt. Vegna þess að í flestum tilvikum er verðtollurinn tiltölulega óhagkvæmur kostur samanborið við almennan toll, er gert ráð fyrir að WTO tollkvóti hafi ekki verið nýttur fyrir þau tímabil og aðeins er reiknað með þeim magntolli sem gildi fyrir tímabilið 2012/2013 í útreikningi tollverndar fyrir árið 2012. Þá var veittur opinn tollkvóti fyrir ákveðin tollskrárnúmer sem tilheyra vöruliðum 0202 og 0203 (nauta- og svínakjöt) fyrir tiltekin tímabil frá 2008 – 2013. Tekið er tillit til þess í flestum tilvikum og eru þau tilvik rakin sérstaklega fyrir neðan viðkomandi töflur.

³⁵ WTO tollkvóti er veittur frá 1. júlí til 30. júní árið eftir.

ESB tollkvóti er auglýstur fyrir einstaka vöruliði, t.d. heyrir kvóti fyrir svínakjöt aðeins undir tollskrárnúmer sem tilheyrir vöruliði 0203. WTO tollkvóti fyrir svínakjöt í vöruliði 0203 gildir einnig fyrir tollskrárnúmer er falla undir vöruliði 0210. Til einföldunar og til að halda samræmi í útreikningum er gert ráð fyrir að allur innflutningur á WTO tollkvóta sé hrátt kjöt og tilheyri sama vöruliði og ESB tollkvóti segir til um. Því er aðeins reiknað með ESB tollkvóta fyrir vörur undir vöruliði 0210 sem er ýmislegt reykt og saltað kjöt og að innflutningur umfram þann kvóta sé fluttur inn á almennum tollum eða ESB tollum fyrir 2008 – 2013, þótt í raun og veru sé WTO tollkvóti á vörum undir vöruliði 0210.

Meðalverð og tollvernd

Meðalverð hvers vöruliðar er reiknað út frá CIF verði innflutnings á hverju tollskrárnúmeri og magni þess númers. Þannig er kílóverð hvers tollskrárnúmers fundið og er meðalverðið vegið með magni hvers númers, þannig tekur meðalverð mið af verði og magni hvers tollskrárnúmers í hverjum vöruliði. Það er gert til þess að jafna vægi mismunandi vörutegunda, enda getur verið mikill verðmunur milli vörutegunda, t.d. nautahakkefni og nautalundir.

Hlutfall tollverndar á hverri innflutningsleið fyrir sig er hlutfall þess meðalkostnaðar sem fellur á meðal CIF kílóverð og heildarverð vöru þegar búið er að tollafgreiða hana (verð vöru auk kvótaverðs og tolla). Samtals tollvernd hvers vöruliðar er vegið meðaltal tollverndar eftir innflutningsleiðum og fer eftir magni innflutnings hvarrar leiðar. Þannig getur magn innflutnings haft tiltölulega mikil áhrif á heildina þegar litið er á tollverndina milli ára. Ef enginn innflutningur á sér stað á ákveðnu ári á almennum tollum er magn- og verðtollur metinn og er tollur og hlutfall tollverndar sýndur í töflunum til upplýsingar. Það hefur þó ekki áhrif á samanlagt hlutfall tollverndar í viðkomandi vöruliði. Þau tilvik eru aðgreind í töflunum að neðan með skáletrun.

Ekki er tekið tillit til fríðinda sem fylgja öðrum fríverslunarsamningum eða kvótum en þeim sem fjallað er um að ofan. Gögn um innflutningsmagn og heildarverð hvers tollskrárnúmers er fengið frá vefsíðu Hagstofu Íslands³⁶ og eru kvótaverð og tollar undir tollkvóta fengin frá reglugerðum og auglýsingum³⁷ hvers árs/tímabils sem við á.

³⁶ Vefur Hagstofu Íslands: www.hagstofa.is

³⁷ Reglugerðir og auglýsingar um niðurstöður úthlutuna má finna á vef atvinnuvega- og nýsköpunarráðuneytisins: www.anr.is

Tafla 18: Útreikningur á tollvernd ásamt kvótaverði fyrir nautakjöt í vörulið 0202

0202 - Nautakjöt	Kvóti	Innflutningur	Kvótaverð	Magntollur	Verðtollur	Samtals verð	Tollvernd hlutfall
	kg	kg	kr./kg	kr./kg	kr./kg	kr./kg	
2013							
Meðalverð	1.382						
ESB tollkvóti	100.000	100.000	342	0	0	1.724	19,8%
WTO/opinn tollkvóti	95.000	155.930	0	601	0	1.983	30,3%
Innflutningur frá ESB	91,7%	0	0	564	249	2.194	37,0%
Samtals		255.930					26,2%
2012							
Meðalverð	1.618						
ESB tollkvóti	100.000	100.000	230	0	0	1.848	12,4%
WTO/opinn tollkvóti	95.000	86.154	0	412	0	2.029	20,3%
Innflutningur frá ESB	92,8%	0	0	619	291	2.528	36,0%
Samtals		186.154					16,1%
2011							
Meðalverð	1.111						
ESB tollkvóti	100.000	100.000	139	0	0	1.250	11,1%
WTO/opinn tollkvóti	95.000	328.427	0	346	0	1.458	23,8%
Innflutningur frá ESB	100,0%	0	0	603	200	1.914	41,9%
Samtals		428.427					20,8%
2008							
Meðalverð	1.227						
ESB tollkvóti	100.000	100.000	290	0	0	1.517	19,1%
WTO/opinn tollkvóti	95.000	95.000*	405	551	0	2.183	43,8%
Innflutningur frá ESB	72,7%	136.744	0	585	221	2.033	39,6%
Samtals		331.744					34,6%
2004							
Meðalverð	580						
ESB tollkvóti	-	-	-	-	-	-	-
WTO tollkvóti	95.000	70.400	47	535	0	1.161	50,1%
Innflutningur frá ESB	46,4%	0	0	1.172	174	1.925	69,9%
Samtals		70.400					50,1%
2001							
Meðalverð	1.152						
ESB tollkvóti	-	-	-	-	-	-	-
WTO tollkvóti	95.000	4.200	0	588	0	1.740	33,8%
Innflutningur frá ESB	0,0%	0	0	1.370	346	2.868	59,8%
Samtals		4.200					33,8%

Undir vörulið 0202 er fryst kjöt af dýrum af nautgripakyni en stærstur hluti innflutningsins eru vöðvar og hakk. Mest er flutt inn af „öðru úrbeinuðu nautgripakjöti“ (0202.3009) sem er jafnan notað sem hakkefni og voru slíkar vörur um 47% af heildarinnflutningi undir vörulið 0202 árið 2013, en því næst komu nautalundir (0202.3002) um 29%.

Reiknað er með ESB tollkvóta og tollakjörum samkvæmt 19. gr. samnings við ESB (40% lægri en almennur tollur) fyrir árin 2008 – 2013. Árin 2001 og 2004 hafði sá samningur ekki tekið gildi og er því ekki reiknað með ESB tollkvóta og að innflutningur umfram WTO tollkvóta hafi borið almennan

verð- og magntoll. Innflutningur innan ESB tollkvóta er tollfrjáls en umsóknir fara í útboð ef sótt er um meira magn en í boði er. Í töflu 18 er WTO tollkvóti sýndur ásamt opnum tollkvóta (hafi hann gilt á viðkomandi ári). Gert er ráð fyrir að allur innflutningur umfram kvóta árið 2008 hafi verið upprunninn frá löndum ESB og hafi því borið 40% lægri toll en almennur verð- og magntollur samkvæmt svokölluðum 19. gr. samningi.

Sérstakur opinn tollkvóti gildi á nautakjöti árin 2008, 2011, 2012 og 2013, en ráðherra er heimilt að veita slíka kvóta til að bregðast við ef skortur er á ákveðnum vörutegundum. Þessi kvóti er oftast nær ótakmarkaður yfir ákveðið tímabil sem auglýst er sérstaklega. Magntollur leggst þá á innflutning þessara vara og getur hann verið mismunandi. Árið 2013 var opinn tollkvóti á öllum tollskrárnúmerum undir vörulið 0202 frá 8. apríl til 30. nóvember (til 31. desember fyrir hakkefni) og leggst aðeins magntollur á þann innflutning. Í töflunni að ofan er gert ráð fyrir að allur innflutningur umfram ESB og WTO tollkvóta hafi verið fluttur inn á opnum kvótum. Tollkvóti á hakkefni (0202.3009) var ótakmarkaður síðustu þrjá mánuði ársins 2013 á 240 kr./kg og var innflutningur þess tímabils um 76% af innflutningi ársins á hakkefni. Því er gert ráð fyrir að sá magntollur hafi gilt fyrir allt tímabilið. Ef tollvernd á hakkefni er reiknuð sérstaklega og tekin út úr útreikningi fyrir aðrar vörur, þá er heildarhlutfall tollverndar með kvótaverði um 22,2% fyrir árið 2013.

Tollkvóti var ótakmarkaður fyrstu níu mánuði ársins 2012, en þó var innflutningur ekki umfram magn WTO tollkvóta. Árið 2011 gildi 114,6% verðtollur innan WTO tollkvóta, en þar sem verðtollur er háður verði vörunnar, getur hann verið óhagstæðari en magntollur innan þess kvóta eða jafnvel almennur verð- og magntollur, en það var sér tilvik og er ekki heimilt lengur. Tollkvóti á nautakjöti var ótakmarkaður frá 10. júní til 31. desember árið 2011 (frá 21. mars fyrir hakkefni). Því er gert ráð fyrir að innflutningur umfram ESB kvóta hafi átt sér stað á því tímabili sem tollkvóti var opinn og á þeim magntolli sem þá gildi. Hakkefni í tollskrárnúmeri 0202.3009 var 54% af heildarinnflutningi á árinu og var innflutningur ótakmarkaður rúmlega 8 mánuði ársins og var tollur 240 kr./kg. Árið 2008 var tollkvóti fyrir nautahakk (0202.3001) ótakmarkaður allt árið 2008 á 306 kr./kg fyrri helming árs og 357 kr./kg síðari helming ársins. Í töflunni að ofan er þó ekki gert ráð fyrir að tollkvóti hafi verið opinn á nautahakki til að halda samræmi í útreikningum milli ára. Útreikningar sýna þó að tollvernd á nautahakki á þeim tolli sem var í boði á opnum tollkvóta hafi verið 43,9% og sé tollvernd reiknuð sérstaklega fyrir nautahakk er hlutfall tollverndar með kvótaverði fyrir árið 2011 um 33,1% fyrir allar vörur í vörulið 0202 (með nautahakki).

Tafla 19: Útreikningur á tollvernd ásamt kvótaverði fyrir svínakjöt í vörulið 0203

0203 - Svínakjöt	Kvóti	Innflutningur	Kvótaverð	Magntollur	Verðtollur	Samtals verð	Tollvernd hlutfall
	kg	kg	kr./kg	kr./kg	kr./kg	kr./kg	
2013							
Meðalverð	552						
ESB tollkvóti	200.000	200.000	195	0	0	747	26,1%
WTO/opinn tollkvóti	64.000	206.194	0	322	0	874	36,9%
Innflutningur frá ESB	100,0%	0	0	354	99	1.005	45,1%
Samtals		406.194					31,6%
2012							
Meðalverð	529						
ESB tollkvóti	200.000	200.000	155	0	0	684	22,7%
WTO/opinn tollkvóti	64.000	40.733	0	281	0	809	34,7%
Innflutningur frá ESB	100,0%	0	0	324	95	948	44,2%
Samtals		240.733					24,7%
2011							
Meðalverð	496						
ESB tollkvóti	200.000	200.000	51	0	0	546	9,2%
WTO/opinn tollkvóti	64.000	0*	0	0	853	1.348	63,2%
Innflutningur frá ESB	100,0%	118.445	0	356	89	941	47,3%
Samtals		318.445					23,4%
2008							
Meðalverð	580						
ESB tollkvóti	200.000	200.000	275	0	0	855	32,2%
WTO tollkvóti	64.000	25.098	224	446	0	1.250	53,6%
Innflutningur frá ESB	100,0%	0	0	411	104	580	47,1%
Samtals		225.098					34,6%
2004							
Enginn innflutningur							
2001							
Enginn innflutningur							

Vöruliður 0203 í tollskrá inniheldur allt svínakjöt sem ekki hefur verið unnið sérstaklega, t.d. reykt eða saltað. Mest er flutt inn af „öðru frystu svínakjöti“ og „öðru frystu úrbeinuðu svínakjöti“ (m.a. svínasíður) sem tilheyra tollskrárnúmerum 0203.2902 og 0203.2909. Tollkvóti á þessum vörum var opinn á ákveðnum tímabilum frá 2011-2013. Því næst kemur innflutningur á lundum og öðru beinlausu svínakjöti.

Reiknað er með ESB kvóta frá 2008 og að innflutningur umfram ESB og WTO kvóta fari fram á 40% lægri tollum en almennur tollur segir til um, enda kom allt innflutt svínakjöt á þeim tíma í töflunni frá löndum ESB. Gert er ráð fyrir að WTO tollkvóti fyrir svínakjöt sé aðeins nýttur fyrir svínakjöt í vörulið 0203 og er reiknað með að engin nýting hafi verið á þeim kvóta árið 2011, vegna verðtolls sem gildi fyrir það ár.

Í útreikningi meðalmagntolls innan WTO tollkvóta fyrir 2012 og 2013, er reiknað með þeim tollum sem giltu fyrir tímabilin sem tollkvótar voru opnir á tollskrárnúmerum 0203.2902 og 0203.2909 (141 kr./kg og 200 kr./kg árið 2013), enda var innflutningur á þessum vörum um 71% af innflutningi ársins

á því 4 mánaða tímabili sem tollkvóti var opinn 2013. Þannig að gert er ráð fyrir að allur innflutningur á „öðru“ svínakjöti umfram ESB tollkvóta hafi verið á því tímabili.

Verðtollur sem gildi um WTO tollkvóta 2011 var 172%, því er gert ráð fyrir að kvótinn hafi ekki verið nýttur og reiknað er með að innflutningur umfram ESB tollkvóta hafi allur borið ESB toll (40% lægri en almennur tollur), enda var allur innflutningur á svínakjöti frá ESB. Samt sem áður var tollkvóti á „öðru svínakjöti“ (svínasíðum) opinn síðustu tvo mánuði ársins og var innflutningur þeirra vara um 32% af heildarinnflutningi svínakjöts. Þar sem um stutt tímabil er að ræða og það að takmörkuð gögn eru fyrir hendi, er opni tollkvótinn ekki tekinn með í útreikninginn í töflunni að ofan. Tollur sem gildi á tímabili opna tollkvótans var 144 kr./kg og 182 kr./kg í stað 361 kr. + 18% og 456 kr. + 18% fyrir 0203.2902 og 0203.2909, því má búast við að hlutfall tollverndar í þessum vörulið sé í raun nokkru lægra en taflan sýnir.

Tafla 20: Útreikningur á tollvernd ásamt kvótaverði fyrir alifuglakjöt í vörulið 0207

0207 - Alifuglakjöt	Kvóti	Innflutningur	Kvótaverð	Magntollur	Verðtollur	Samtals verð	Tollvernd hlutfall
	kg	kg	kr./kg	kr./kg	kr./kg	kr./kg	
2013							
Meðalverð	549						
ESB tollkvóti	200.000	200.000	609	0	0	1.158	52,6%
WTO tollkvóti	59.000	59.000	333	290	0	1.171	53,1%
Innflutningur frá ESB	100,0%	538.721	0	419	99	1.066	48,5%
Samtals		797.721					49,9%
2012							
Meðalverð	619						
ESB tollkvóti	200.000	200.000	578	0	0	1.197	48,3%
WTO tollkvóti	59.000	59.000	189	313	0	1.121	44,8%
Innflutningur frá ESB	100,0%	302.348	0	471	111	1.201	48,5%
Samtals		561.348					48,0%
2011							
Meðalverð	642						
ESB tollkvóti	200.000	200.000	316	0	0	958	33,0%
WTO tollkvóti	59.000	0*	0	0	970	1.613	60,2%
Innflutningur frá ESB	100,0%	358.401	0	461	116	1.219	47,3%
Samtals		558.401					42,2%
2008							
Meðalverð	609						
ESB tollkvóti	200.000	200.000	401	0	0	1.010	39,7%
WTO tollkvóti	59.000	59.000	385	172	0	1.166	47,8%
Innflutningur frá ESB	100,0%	129.545	0	528	110	1.246	51,2%
Samtals		388.545					44,8%
2004							
Meðalverð	584						
ESB tollkvóti	-	-	-	-	-	-	-
WTO tollkvóti	59.000	59.000	203	175	0	962	39,3%
Innflutningur frá ESB	97,4%	33.000	0	814	175	1.574	62,9%
Samtals		92.000					47,7%
2001							
Meðalverð	715						
ESB tollkvóti	-	-	-	-	-	-	-
WTO tollkvóti	59.000	14.800	30	190	0	935	23,5%
Innflutningur frá ESB	100,0%	0	0	808	214	1.737	58,9%
Samtals		14.800					23,5%

Undir vörulið 0207 fellur kjöt og ætir hlutar af alifuglum. Mest er flutt inn af kjúklingakjöti (Gallus Domesticus) og er fryst úrbeinað kjúklingakjöt stærsti hlutinn (0207.1401) eða um helmingur innflutnings, enda falla bringur og úrbeinuð læri undir þetta tollskrárnúmer. Af öðrum tegundum alifugla er helst flutt inn kjöt af öndum og kalkúnum, en kjúklingakjöt er þó stærsti hluti innflutningsins.

Frá 2008 hefur ESB tollkvóti verið 200 tonn á ári og heimilt að flytja inn umfram það á 40% lægri tolli en þeim tolli sem tilgreindur er í tollskrá, sé varan upprunin í ESB. WTO tollkvóti er 59 tonn og hefur ekki verið opinn tollkvóti fyrir þennan vörulið þau ár sem sýnd eru í töflunni að ofan. Líkt og með aðrar kjöttegundir er ekki gert ráð fyrir nýtingu WTO tollkvóta fyrir árið 2011, vegna verðtolls sem gildi þá. Talsverð eftirspurn er eftir tollkvóta fyrir alifuglakjöt og hefur bæði WTO og ESB kvóti ætíð verið boðinn út. Því spilar kvótaverð nokkuð stóran þátt í hlutfalli tollverndar í þessum vörulið. Aðeins er gert ráð fyrir að WTO tollkvóti sé nýttur til innflutnings á alifuglakjöti í vörulið 0207, þó hann geti gilt fyrir ákveðnar vörur í vörulið 0210.

Tafla 21: Útreikningur á tollvernd ásamt kvótaverði fyrir reykt og saltað kjöt í vörulið 0210

0210 - Reykt og saltað kjöt	Kvóti	Innflutningur	Kvótaverð	Magn tollur	Verðtollur	Samtals verð	Tollvernd hlutfall
	kg	kg	kr./kg	kr./kg	kr./kg	kr./kg	
2013							
Meðalverð	1.291						
ESB tollkvóti	50.000	50.000	98	0	0	1.389	7,1%
WTO tollkvóti	0*	0	0	0	0	0	0,0%
Innflutningur frá ESB	100,0%	62.693	0	248	232	1.771	27,1%
Samtals		112.693					18,2%
2012							
Meðalverð	1.203						
ESB tollkvóti	50.000	50.000	73	0	0	1.276	5,7%
WTO tollkvóti	0*	0	0	0	0	0	0,0%
Innflutningur frá ESB	100,0%	32.974	0	243	217	1.663	27,6%
Samtals		82.974					14,4%
2011							
Meðalverð	1.807						
ESB tollkvóti	50.000	38.799	46	0	0	1.853	2,5%
WTO tollkvóti	0*	0	0	0	0	0	0,0%
Innflutningur frá ESB	100,0%	0	0	264	325	2.396	24,6%
Samtals		38.799					2,5%
2008							
Meðalverð	1.257						
ESB tollkvóti	50.000	47.627	111	0	0	1.368	8,1%
WTO tollkvóti	0*	0	0	0	0	0	0,0%
Innflutningur frá ESB	100,0%	0	0	287	226	1.770	29,0%
Samtals		47.627					8,1%
2004							
Meðalverð	1.494						
ESB tollkvóti	-	-	-	-	-	-	-
WTO tollkvóti	0*	0	0	0	0	0	0,0%
Innflutningur frá ESB	97,8%	9.100	0	703	448	2.645	43,5%
Samtals		9.100					43,5%
2001							
Enginn innflutningur							

Í vörulið 0210 er að finna kjöt og æta hluta af dýrum sem hefur verið saltað, í saltlegi, þurrkað eða reykt, sem og ætt kjötmjöl. Innflutningur einstakra vara í þessum vörulið er nokkuð breytilegur milli ára, en mest virðist vera flutt inn af reyktu eða söltuðu svínakjöti (u.þ.b. 25%) og af vörum sem tilheyra tollskránumeri 0210.9990, sem eru aðrar vörur sem heyra undir lýsingu vöruliðar 0210 (u.þ.b. 65-70%). ESB tollkvóti er á reyktu og söltuðu kjöti, 50 tonn á ári. Kvótaverð er tiltölulega lágt samanborið við aðra flokka, því er hlutfall tollverndar með kvótaverði lægra í þessum vörulið. Í útreikningunum er ekki reiknað með WTO tollkvóta, þótt heimilt sé að flytja inn ákveðnar vörur í vörulið 0210 undir WTO tollkvóta sem auglýstur er sérstaklega fyrir kjöt af hverri dýrategund. Því fellur innflutningur umfram ESB tollkvóta undir almennan toll (eða ESB toll frá 2007).

Tafla 22: Útreikningur á tollvernd ásamt kvótaverði fyrir osta í vörulið 0406

0406 - Ostur	Kvóti	Innflutningur	Kvótaverð	Magntollur	Verðtollur	Samtals verð	Tollvernd hlutfall
	kg	kg	kr./kg	kr./kg	kr./kg	kr./kg	
2013							
Meðalverð	1.366						
ESB tollkvóti	100.000	100.000	417	0	0	1.783	23,4%
WTO tollkvóti	119.000	119.000	201	222	0	1.789	23,7%
Innflutningur frá ESB	98,3%	8.700	0	441	410	2.217	38,4%
Samtals		227.700					24,1%
2012							
Meðalverð	1.364						
ESB tollkvóti	100.000	100.000	387	0	0	1.752	22,1%
WTO tollkvóti	119.000	62.632	114	245	0	1.724	20,8%
Innflutningur frá ESB	98,0%	0	0	450	409	2.224	38,7%
Samtals		162.632					21,6%
2011							
Meðalverð	1.341						
ESB tollkvóti	100.000	100.000	227	0	0	1.568	14,5%
WTO tollkvóti	119.000	0*	0	0	2.486	3.828	65,0%
Innflutningur frá ESB	100,0%	43.916	0	448	402	2.191	38,8%
Samtals		143.916					21,9%
2008							
Meðalverð	957						
ESB tollkvóti	100.000	100.000	396	0	0	1.353	29,3%
WTO tollkvóti	119.000	101.493	338	133	0	1.428	33,0%
Innflutningur frá ESB	88,0%	0	0	444	287	1.689	43,3%
Samtals		201.493					31,1%
2004							
Meðalverð	685						
ESB tollkvóti	-	-	-	-	-	-	-
WTO tollkvóti	119.000	119.000	230	126	0	1.041	34,2%
Innflutningur frá ESB	89,0%	27.900	0	437	205	1.327	48,4%
Samtals		146.900					36,9%
2001							
Meðalverð	581						
ESB tollkvóti	-	-	-	-	-	-	-
WTO tollkvóti	119.000	107.200	199	148	0	928	37,4%
Innflutningur frá ESB	89,4%	0	0	439	174	1.194	51,3%
Samtals		107.200					37,4%

Ostar falla undir vörulið 0406, t.d. nýir ostar, mygluostar, ystingur og fullunnir ostar. Mest er flutt inn af fullnum ostum (0406.3000) eða um 65%-74% árin 2012 og 2013. Almennur magntollur samkvæmt tollskrá er á bilinu 430-500 kr./kg og við bætist 30% verðtollur og gildir sérstakur ESB tollur (40% lægri en almennur tollur) ekki fyrir innflutning á ostum.

ESB tollkvóti er samtals 100 tonn á ári en hann er sundurliðaður í 20 tonn³⁸ og 80 tonn. Tollkvótinn er boðinn út í sitt hvoru lagi og er kvótaverðið reiknað sem vegið meðaltal. Veittur er 119 tonna WTO tollkvóti fyrir hvert 12 mánaða tímabil. Skilyrði eru sett fyrir innflutningi innan þess fyrrnefnda, að varan sé upprunin frá ESB en ekki eru sérstök skilyrði sett vegna WTO tollkvótans. Vegna verðtolls sem gildi 2011 er gert ráð fyrir að WTO tollkvóti hafi ekki verið nýttur það ár og er innflutningur umfram ESB tollkvóta því á almennum tolli. Í töflunni er ekki reiknað með 13 tonna smurostakvóta sem gefinn er út fyrir innflutning frá Noregi.

³⁸ Skráð í samræmi við reglugerð ESB nr. 1151/2012 um vernd landfræðilegra merkinga og uppruna landbúnaðarafurða og matvæla.

Tafla 23: Útreikningur á tollvernd ásamt kvótaverði fyrir unnar kjötvörur í vörulið 1602

1602 - Unnar kjötvörur	Kvóti	Innflutningur	Kvótaverð	Magntollur	Verðtollur	Samtals verð	Tollvernd hlutfall
	kg	kg	kr./kg	kr./kg	kr./kg	kr./kg	
2013							
Meðalverð	994						
ESB tollkvóti	50.000	50.000	459	0	0	1.453	31,6%
WTO tollkvóti	86.000	86.000	250	371	0	1.615	38,5%
Innflutningur frá ESB	68,5%	36.687	0	818	298	2.109	52,9%
Samtals	172.687						39,6%
2012							
Meðalverð	921						
ESB tollkvóti	50.000	50.000	358	0	0	1.279	28,0%
WTO tollkvóti	86.000	86.000	140	369	0	1.429	35,6%
Innflutningur frá ESB	84,6%	29.237	0	789	276	1.986	53,6%
Samtals	165.237						36,5%
2011							
Meðalverð	878						
ESB tollkvóti	50.000	50.000	244	0	0	1.122	21,7%
WTO tollkvóti	86.000	0*	0	0	1.366	2.245	60,9%
Innflutningur frá ESB	100,0%	80.091	0	775	263	1.917	54,2%
Samtals	130.091						41,7%
2008							
Meðalverð	613						
ESB tollkvóti	50.000	50.000	517	0	0	1.130	45,7%
WTO tollkvóti	86.000	86.000	579	227	0	1.419	56,8%
Innflutningur frá ESB	64,1%	30.601	0	784	184	1.581	61,2%
Samtals	166.601						54,3%
2004							
Meðalverð	538						
ESB tollkvóti	-	-	-	-	-	-	-
WTO tollkvóti	86.000	77.300	417	253	0	1.209	55,5%
Innflutningur frá ESB	59,4%	0	0	1.039	161	1.739	69,0%
Samtals	77.300						55,5%
2001							
Meðalverð	578						
ESB tollkvóti	-	-	-	-	-	-	-
WTO tollkvóti	86.000	66.900	312	274	0	1.164	50,3%
Innflutningur frá ESB	49,2%	0	0	1.120	173	1.872	69,1%
Samtals	66.900						50,3%

Í 16. kafla tollskrárinnar má finna ýmis konar unnin matvæli. Lýsing vöruliðar 1602 segir að „annað kjöt, hlutar af dýrum eða blóð, unnið eða varið skemmdum“ heyrir undir vöruliðinn. Þetta eru ýmsar vörur sem eru að mestu unnar úr kjöti, blóði eða dýrahlutum. Nokkuð fjölbreyttar vörur geta heyrt undir þennan vörulið, t.d. alls kyns skinkur og álegg. Pylsur og ýmsir tilbúnir réttir eru ekki innifaldir í þessum vörulið. Breytilegt er milli ára hvaða vörur eru helst fluttar inn, en ýmsar unnar vörur sem innihalda meira en 60% alifuglakjöt og ýmislegt unnið svínakjöt er nokkuð stór hluti innfluttra vara

sem falla undir þennan vörulið. ESB tollkvóti á unnum kjötvörum er 50 tonn á ári og er WTO tollkvótinn 86 tonn hvert 12 mánaða tímabil. Innflutningur umfram kvóta ber almennan magn- og verðtoll samkvæmt tollskrá.

Fylgiskjal VII

Magntollar á landbúnaðarvörum hafa haldist óbreyttir síðan þeir voru settir á um mitt ár 1995. Nedangreind tafla sýnir magntoll á nokkrum vörutegundum ef krónutala magntolls hefði annars vegar fylgt vísitölu neysluverðs og hins vegar gengisvísitölu Seðlabankans. Notast er við ársmeðaltal vísitölu neysluverðs samkvæmt verðlagsmælingum Hagstofu Íslands og vísitölu meðalgengis (þröng vöruskiptavog)³⁹ á ársgrundvelli frá Seðlabanka Íslands. Ef tekið sé mið af þessum forsendum, má sjá að raunvirði krónutölu magntolla hafði rýrnað um 138,8% frá 1995 til 2013 og 89,3% sé miðað við gengi krónunnar.

Tafla 24: Magntollur færður á meðaltalsverðlag og meðalgengi krónu 2005 og 2013

Tollskrár- númer	Vörulýsing	Verðtollur %	Magntollur kr/kg	Magntollur færður á meðaltalsverðlag hvers árs*		Magntollur reiknaður m.v. meðalgengi krónu hvert ár*	
				2005	2013	2005	2013
	<i>Vísitala neysluverðs:</i>		172,8	244,1	412,7		
	<i>Vísitala meðalgengis:</i>		109,1			100,8	206,5
0202	Kjöt af dýrum af nautgripakyni, fryst:						
0202.3002	-- Lundir	30	1.462	2.065	3.492	1.351	2.768
0202.3003	-- Hryggvöðvar	30	1.087	1.536	2.596	1.004	2.058
0203	Svínakjöt, nýtt, kælt eða fryst:						
	--- Beinlaust, fryst:						
0203.2904	---- Lundir	30	1.195	1.688	2.854	1.104	2.262
0203.2905	---- Hryggvöðvar	30	1.107	1.564	2.644	1.023	2.096
0204	Kínda- eða geitakjöt, nýtt, kælt eða fryst:						
	- Annað kindakjöt, fryst:						
0204.4202	--- Hryggir og hryggseiðar	30	382	540	912	353	723
0204.4302	--- Lundir	30	947	1.338	2.262	875	1.793
0204.4303	--- Hryggvöðvar	30	883	1.247	2.109	816	1.672
0207	Kjöt og ætir hlutar af alifuglum í nr. 0105, nýtt, kælt eða fryst:						
	- Af hænsnum af tegundinni Gallus Domesticus:						
0207.1200	-- Ekki skorið í hluta, fryst	30	439	620	1.048	406	831
0207.1300	-- Sneiðar og hlutar, nýtt eða kælt	30	499	705	1.192	461	945
0207.1401	--- Beinlaust, fryst	30	900	1.271	2.149	832	1.704
0406	Ostur og ystingur:						
0406.3000	- Fullunninn ostur, órifinn eða ómulinn	30	430	607	1.027	397	814
0406.9000	- Annar ostur	30	500	706	1.194	462	947
1602	Annað kjöt, hlutar af dýrum eða blóð, unnið eða varið skemmdum:						
1602.3201	--- Sem innihalda meira en 60% úr afurðum af tegundinni Gallus Domesticus	30	1.144	1.616	2.732	1.057	2.166
1602.4101	--- Sem innihalda meira en 60% af svínakjöti	30	1.144	1.616	2.732	1.057	2.166

³⁹ Þröng viðskiptavog er vegin gengisvísitala gjaldmiðla þeirra landa sem Ísland á í mestum vöruviðskiptum við. Vægi hvers gjaldmiðils er vegið eftir umfangi viðskipta og lágmarksviðskipti eru 1% af heild í hverjum gjaldmiðli svo hann sé notaður sem vog. Útreikningi á vísitölu gengisskráningar var hætt í árslok 2008.

Fylgiskjal VIII

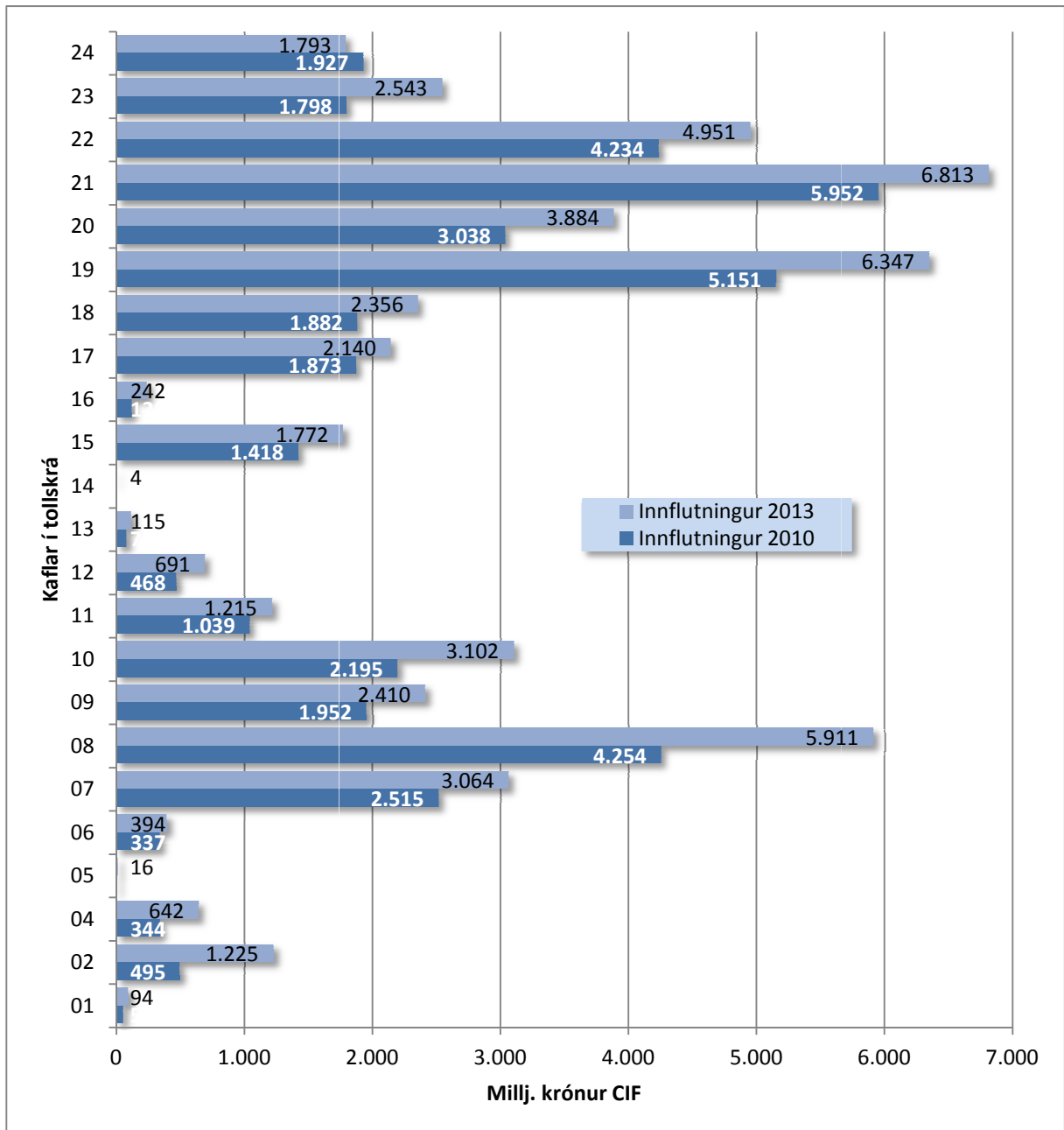
Tafla 25: Markaðsaðgangur til Íslands á völdum landbúnaðarafurðum

Vörulýsing	Vöruliðir / tollskrárnúmer		Tollkvóti fyrir 1.7.12 - 30.6.13	Heildarinnflutningur frá 1.7.2013 til 30.6.2014
1	2		3	4
Kafli I-B. Lágmarks aðgangur			Tonn	Tonn
Kjöt og ætir hlutar af dýrum af nautgripakyni:	0201	0206		
	0202	0210	95,0	742,7
Kjöt og ætir hlutar af svínum	0203	0209		
	0206	0210	64,0	456,3
Kjöt og ætir hlutar af kindum:	0204	0210		
	0206	1502	345,0	0,0
Kjöt og ætir hlutar af alifuglum:	0207	0210	59,0	982,8
Kjöt og ætir hlutar af hrossum:	0205	2309	30,0	0,0
Unnar kjötvörur og ætir hlutar af dýrum:	1602		86,0	174,7
Egg:	0407	0408	76,0	240,9
Smjör:	0405		53,0	88,9
Ostur:	0406		119,0	232,8
Kafli I-B. Ríkjandi markaðsaðgangur				
Bein og hornsló, óunnið:	0506.9000		11,0	0,0
Blómlaukar, rótarhnýði, jarðstönglar, krónur og forðastönglar, í dvala, vexti eða blóma:	0601.2002	0601.2009		
			66,1	11,0
Aðrar lifandi plöntur (þ.m.t. rætur þeirra), græðlingar og gróðurkvistir:	0602.1000	0602.3000		
	0602.2000	0602.4000		
	0602.9100	0602.9900	192,5	245,1
Afskorin blóm og blómknappar, sem notað er í vendi eða til skrauts:	0603.1000	0603.9000		
		41,9	43,2	
Lauf, greinar og aðrir plöntuhlutar, án blóma eða blómknappa og grös, mosi og skófir..:	0604.1000	0604.9109		
	0604.9101	0604.9900	299,7	220,6
Kartöflur, nýjar eða kældar:	0701.1000	0701.9000	1.575,0	4.134,3
Tómatar, nýjir eða kældir:	0702.0000		205,6	836,3
Laukur, skalottlaukur, hvítlaukur, blaðlaukur og aðrar skyldar matjurtir:	0703.9001	0703.9009		
			55,8	300,3

Hvítkál, blómkál, hnúðkál, fóðurmergskál og áþekkt ætt kál, nýtt eða kælt:	0704.1000	0704.2000		
	0704.9000		1.116,4	1.335,4
Salat og síkoría, nýtt eða kælt:	0705.1100	0705.2100		
	0705.1900	0705.2900	153,8	1.402,8
Gulrætur, næpur, rauðrófur, hafursrót, seljurót, radísur og áþekkar ætar rætur, nýjar eða kældar:	0706.1000	0706.9000		
			467,0	1.354,6
Gúrkur og reitagúrkur, nýjar eða kældar:	0707.0000		158,1	29,7
Aðrar matjurtir, nýjar eða kældar:	0709.3000	0709.6001		
	0709.4000	0709.6009		
	0709.5100	0709.9001		
	0709.9009		279,5	2.204,2
Matjurtir (ósoðnar eða soðnar), frystar:	0710.1000	0710.8000		
	0710.4000	0710.9000	530,3	1.615,7
Matjurtir, varðar skemmdum til bráðabirgða, en óhæfar í því ástandi til manneldis:	0711.4000	0711.9009		
			0,7	0,5
Þurrkaðar matjurtir, heilar, skornar, sneiddar, muldar eða steyttar í duft, en ekki frekar unnar:	0712.1000	0712.9001		
	0712.3000	0712.9009	34,8	61,2

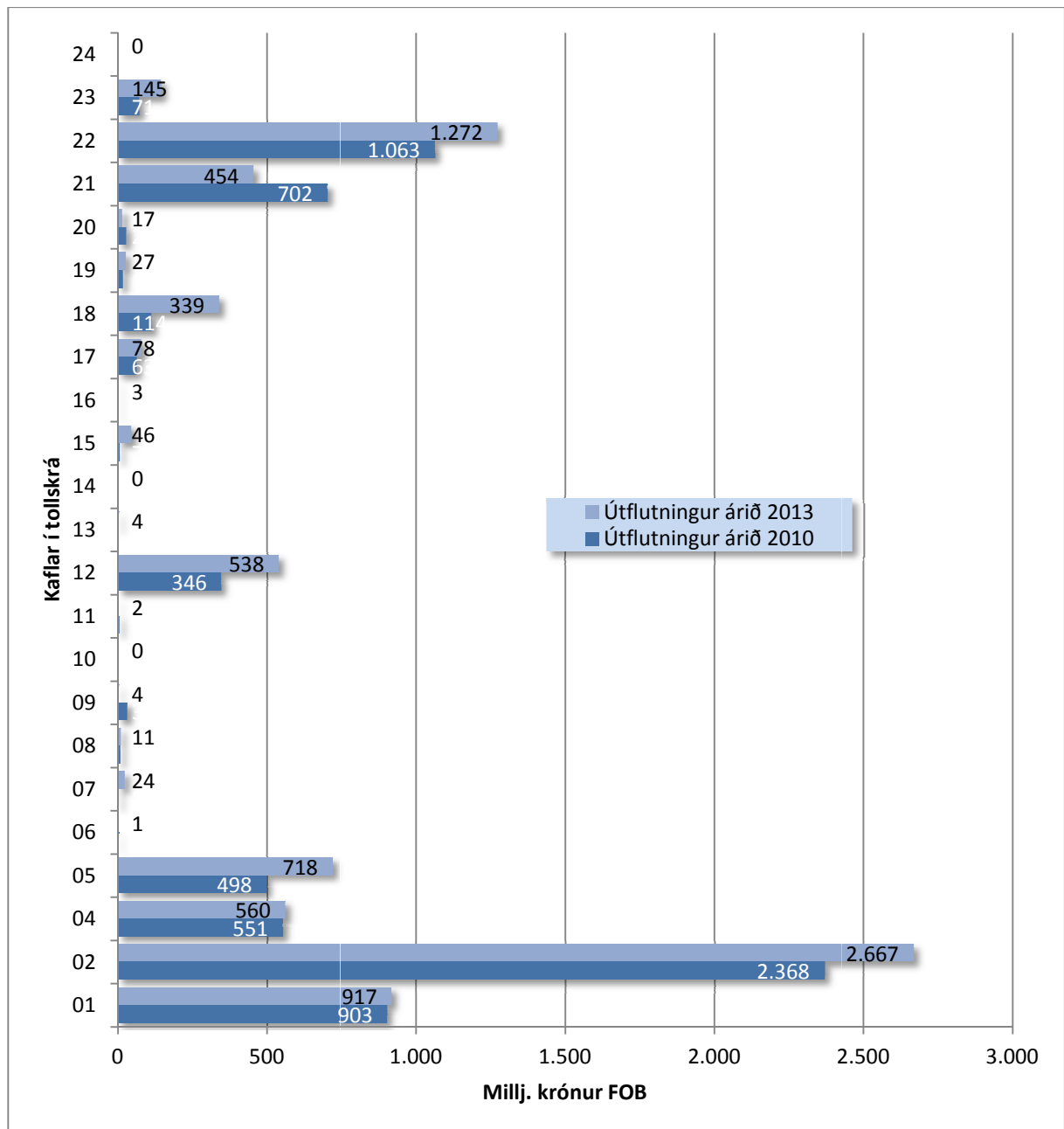
Fylgiskjal IX

Hér að neðan má sjá myndrænt yfirlit yfir innflutning og útlutning fyrir árin 2010 og 2013. Tölurnar eru sundurliðaðar eftir tollskrárköflum 1-24, en nánari lýsingu á þeim má sjá neðst í fylgiskjalinu.



Mynd 6: Innflutningur árið 2010 og 2013.

Innflutningur vara úr köflum 1-24 í tollskrá. Leiðrétt fyrir innflutningi á fiski, sjávarspendýrum og öðrum sjávarafurðum í eftirtöldum tollskrárnúmerum: 0208.4xxx, 03xx.xxxx, 0508.xxx, 0509.xxx, 0511.91xx, 1504.xxxx, 1603.xxx, 1604.xxxx, 1605.xxx, 2301.xxxx og 2309.9001-2309.9005. Unnið úr gögnum um utanríkisverslun (tollskrárnúmer) frá Hagstofu Íslands. Með CIF (e. Cost, insurance, freight) er átt við verð vörunnar auk þess kostnaðar sem fellur á vöruna þar til henni er skipað upp í innflutningslandi (einkum flutningsgjald og váttryggingargjald).



Mynd 7: Útflutningur árin 2010 og 2013.

Útflutningur vara úr köflum 1-24 í tollskrá. Leiðrétt fyrir útflutningi á fiski, sjávarspendýrum og öðrum sjávarafurðum í eftirtöldum tollskrárnúmerum: 0208.4xxx, 03xx.xxxx, 0508.xxx, 0509.xxx, 0511.91xx, 1504.xxxx, 1603.xxx, 1604.xxxx, 1605.xxx, 2301.xxxx og 2309.9001-2309.9005. Unnið úr gögnum um utanríkisverslun (tollskrárnúmer) frá Hagstofu Íslands. Með FOB (e. Free on board) er átt við verð vörunnar komið um borð í flutningsfar í útflutningslandi.

Flokka- og kaflaskipting tollskrárinnar:

Kaflí: **Flokkur I. Lifandi dýr; vörur úr dýraríkinu**

- 1 Lifandi dýr
- 2 Kjöt og ætir hlutar af dýrum
- 3 Fiskur og krabbadýr, lindýr og aðrir vatnahryggleysingjar
- 4 Mjólkurafurðir; fuglaegg; náttúrulegt hunang; ætar vörur úr dýraríkinu, ót.a.
- 5 Vörur úr dýraríkinu, ót.a.

Flokkur II. Vörur úr jurtaríkinu

- 6 Lifandi tré og aðrar plöntur; blómlaukar, rætur og þess háttar; afskorin blóm og lauf til skrauts
- 7 Matjurtir og tiltekna ræður og hnýði
- 8 Ætir ávextir og hnetur; hýði af sítrusávöxtum eða melónum
- 9 Kaffi, te, maté og krydd
- 10 Korn
- 11 Malaðar vörur; malt; sterkja; inúlín; hveitiglúten
- 12 Olúfræ og olúfrík aldin; ýmiss konar sáðkorn, fræ og aldin; plöntur til notkunar í iðnaði og til lyfja; hálmur og fóður
- 13 Kvoðulakk, gúmkvoða og resín og aðrir jurtasafar og jurtakjarnar
- 14 Fléttiefni úr jurtaríkinu; vörur úr jurtaríkinu, ót.a.

Flokkur III. Feiti og olíur úr jurta- og dýraríkinu og klofningsefni þeirra; unnin matarfeiti; vax úr dýra- eða jurtaríkinu

- 15 Feiti og olíur úr dýra- og jurtaríkinu og klofningsefni þeirra; unnin matarfeiti; vax úr dýra- eða jurtaríkinu
- 16 Framleiðsla úr kjöti, fiski eða krabbadýrum, lindýrum eða öðrum vatnahryggleysingjum
- 17 Sykur og sætindi
- 18 Kakaó og framleiðsla úr kakaói
- 19 Framleiðsla úr korni, fínmöluðu mjóli, sterkju eða mjólk; sætabrauð
- 20 Framleiðsla úr matjurtum, ávöxum, hnetum eða öðrum plöntuhlutum
- 21 Ýmis matvælaframleiðsla
- 22 Drykkjarvörur, áfengir vökvar og edik
- 23 Leifar og úrgangur frá matvælaframleiðslu; unnið skepnufóður
- 24 Tóbak og framleitt tóbakslíki

Tafla 26: Flokka- og kaflaskipting tollskrárinnar

Fylgiskjal X

Inn- og útflutningur vara sem tilheyra köflum 41 og 43. Kafli 41 inniheldur einkum óunnar húðir, skinn (þó ekki loðskinn) og leður, fiskroð og aðrar slíkar afurðir hafa verið dregnar frá í neðangreindum töflum. Kafli 43 inniheldur einkum loðskinn, loðskinnsgervi og framleiðsla úr þeim, en loðskinnsgervi og framleiðsla úr þeim hefur verið dregin frá í neðangreindum töflum.

Inn- og útflutningur landbúnaðarhræfnis sem ekki er skilgreint sem landbúnaðarafurðir í alþjóðlegri tollflokkun:

Innflutningur 41. og 43. Kafli	2010		2011		2012		2013		2014 (jan-mar)	
	Kíló	Cif verð krónur	Kíló	Cif verð krónur	Kíló	Cif verð krónur	Kíló	Cif verð krónur	Kíló	Cif verð krónur
Bandaríkin	174	1.521.683	206	344.888	193	1.515.772	164	1.965.084	8	235.792
ESB	11.216	58.122.079	9.908	62.755.987	14.234	86.219.215	10.065	71.056.149	5.595	19.882.856
Færeyjar	0	0	2	29.736	0	0	0	0	0	0
Grænland	130	67.241	0	0	6.932	1.677.378	53	335.685	18	19.679
Japan	0	0	0	0	0	0	2	19.359	0	0
Kanada	140	604.704	24	1.689.470	33	2.009.662	35	946.163	0	0
Kína	1.866	2.846.393	1.495	2.929.175	6.990	5.994.516	5.061	2.716.894	498	364.391
Noregur	799	3.952.922	1.245	7.271.911	2.995	10.481.430	1.206	6.502.323	455	2.410.906
Rússland	0	0	0	0	0	0	0	0	0	0
Sviss	0	0	9	93.862	0	0	1	27.063	0	0
Önnur ríki	9.472	14.949.208	8.819	10.235.497	13.486	16.044.836	8.330	10.701.834	879	1.474.509
Samtals	23.797	82.064.230	21.708	85.350.526	44.863	123.942.809	24.917	94.270.554	7.453	24.388.133

Útflutningur 41. og 43. Kafli	2010		2011		2012		2013		2014 (jan-mar)	
	Kíló	Fob verð krónur	Kíló	Fob verð krónur	Kíló	Fob verð krónur	Kíló	Fob verð krónur	Kíló	Fob verð krónur
Bandaríkin	256	807.231	749	4.601.833	1.160	11.410.783	1.304	11.860.887	359	2.886.983
ESB	1.294.748	1.218.113.889	1.293.707	1.124.782.874	1.456.005	2.098.059.795	1.679.122	2.501.804.123	263.691	276.583.444
Færeyjar	16.389	3.025.676	0	0	0	0	24.780	3.811.850	22	22.733
Grænland	17	411.555	16	478.508	419	4.281.637	529	5.298.581	189	2.265.276
Japan	0	0	174	1.113.976	177	1.695.080	192	1.809.669	0	0
Kanada	0	0	209	1.353.941	61	1.357.106	59	227.975	56	280.109
Kína	978.110	134.524.978	386.704	129.475.068	9.577	2.609.017	133.223	32.258.348	450	2.046.420
Noregur	2.602	11.689.981	2.841	13.810.646	1.374	6.793.683	1.241	5.888.982	417	1.861.130
Rússland	0	0	0	0	0	0	0	0	0	0
Sviss	76	309.053	211	858.987	4	17.526	140	543.346	0	0
Önnur ríki	807.810	105.607.548	703.198	287.012.117	956.303	253.544.978	1.250.973	364.279.888	166.931	42.492.969
Samtals	3.100.008	1.474.489.911	2.387.809	1.563.487.950	2.425.080	2.379.769.605	3.091.563	2.927.783.649	432.115	328.439.064

Tafla 27: Inn- og útflutningur á vörum í kafla 41 og 43 í tollskrá. Heimild: úr gögnum Hagstofu Íslands um utanríkisverslun eftir tollskránumerum.