

Ársskýrsla 2015

skólaárið 2014-2015



LÁNASJÓÐUR
ÍSLENSKRA
NÁMSMANNA

21

HÖFÐABORG



EFNIS - YFIRLIT

Ársskýrsla Lánasjóðs íslenskra námsmanna 2015

Ábyrgðarmaður: Hrafnhildur Ásta Þorvaldsdóttir

Uppsetning: Íslenska umbrotsstofan

Ljósmyndir: Ljósmyndastofa Rutar

Formáli	4
Samantekt	5
Starfsemi LÍN 2015	8
Þjónusta	13
Rekstur	15
Umhverfismál	15
Upplýsingatækni	15
Innra eftirlit	16
Skólagjöld	17
Framfærsluviðmið LÍN erlendis	22
Áhættuþættir í rekstri sjóðsins	24
Lán í vanskilum	32
Lánaflokkar	35
Viðauki I – helstu breytingar á úthlutunarreglum 2014-2015	37
Viðauki II	38
Ársreikningur 2015	40

FORMÁLI

Árið 2015 var gott ár fyrir LÍN. Áfram var unnið að endurskoðun verkferla og innleiðingu á nýju upplýsingakerfi sjóðsins sem nefnist eLín. Gengur sú vinna vel og er áætlað að nýja kerfið taki alfarið við því eldra á næsta ári. Með því næst stórt skref við eflingu rafrænnar þjónustu við viðskiptavinum sjóðsins.

Umfjöllun um LÍN í fjölmiðlum var töluverð á árinu, nokkur fjöldi dómsmála voru í gangi þar sem látið var á reyna ýmis óvissuatriði varðandi innheimtu námslána. Óhjákvæmilegt er að slík umfjöllun hafi áhrif á starfsmenn sjóðsins og ímynd stofnunarinnar. Starfsmenn sjóðsins leggja sig ávallt fram um að sinna starfi sínu af heilindum og fagmennsku, enda vill sjóðurinn afla sér trausts með því að veita góða þjónustu til bæði námsmanna og greiðenda þar sem lögð er áhersla á sanngirni, jafnræði og góða upplýsingagjöf.

Gerð var úttekt á skólagjöldum námsmanna á síðasta ári og var ráðgjafafyrirtækið Analytica fengið til verksins. Til skoðunar var hver væri raunverulegur kostnaður námsmanna vegna skólagjalda erlendis og hvort hann væri almennt verulegur umfram skólagjaldalán LÍN. Skoðuð voru skólagjöld allra námsmanna sem sóttu um skólagjaldalán hjá LÍN fyrir árin 2010-2014. Niðurstöður úttektarinnar voru þær að skólagjaldalán LÍN að frádregnum styrk dugðu fyrir 72% námsmanna í námi erlendis. Fyrir námsmenn á Íslandi var hlutfallið mun hærra. Á Íslandi duga skólagjaldalán LÍN fyrir skólagjöldum 90% íslenskra námsmanna. Hlutfall allra námsmanna sem þiggja skólagjaldalán og fá lánað að fullu fyrir skólagjöldum hjá sjóðnum er 82%. Miðað við ofangreindar niðurstöður úttektar Analytica var það mat stjórnar sjóðsins að ekki væri sérstök ástæða til að ráðast í hækkanir á skólagjaldalánum enda ljóst að veitt lán duga námsmönnum í langflestum tilfellum. Þá eru takmörkuð rök fyrir því að LÍN geti lánað án nokkurs hámarks til skólagjalda hvar sem nám er stundað enda geta skólagjöld verið mjög há.

Í lok ársins skipaði Illugi Gunnarsson mennta- og menningarmálaráðherra nefnd til að vinna að heildarendurskoðun á lögum um Lánasjóð íslenskra námsmanna. Í frumvarpinu eru lagðar til umfangsmiklar breytingar á styrkjafyrirkomulagi sjóðsins þar sem markmiðið er að styrkur til námsmanna verði sýnilegur, greiddur út til námsmanna á meðan á námi stendur og námsmenn fái sömu upphæð í styrk óháð námsferlum eða hvar nám er stundað. Jafnframt felst í frumvarpinu hvati til námsmanna til að ljúka námi á sem stystum tíma, að endurgreiðslum námslána verði lokið fyrir 67 ára aldris og þær háðar upphæð námsláns en ekki tekjum lán-takenda. Áhugavert verður að sjá hvar framvinda frumvarpsins verður á árinu 2016 á 55 ára afmæli sjóðsins.



Hrafnhildur Ásta Þorvaldsdóttir
framkvæmdastjóri LÍN



Samantekt

Starfsmenn LÍN voru 30 í lok árs 2015. Í þjónustudeild störfuðu 16, í máladeild 4, í fjármáladeild 3 og í upplýsingatæknideild 3. Auk þess starfa hjá LÍN verkefnastjóri sem vinnur að innleiðingu nýs upplýsingakerfis og tveir starfsmenn í tímabundnu starfi vegna átaksverkefnis tengdu upplýsingamiðlun til erfingja ábyrgðarmanna námslána ásamt öðrum lögfræðistörfum.

Starfsmannaveltan var 18% á árinu 2015. Meðal starfsaldur starfsmanna er rúmlega 9,5 ár og hafa 32% starfsmanna unnið lengur en 10 ár hjá stofnuninni. Þá eru 68% starfsmanna LÍN háskólamenntaðir. Meðalaldur starfsmanna er 49 ár. Kynjahlutfallið hallar á karlmenn en þeir voru 23% af starfsmönnum eða 7 af 30. Þetta hlutfall er aðeins hærra en árið áður þegar kynjahlutfallið var 21%. Kynjahlutfallið í stjórnendahópum er 67% konur sem er hærra en í fyrra þegar kynjahlutfallið var 50% vegna afleysinga deildarstjóra í fæðingarorlofi. Jafnt er skipað af konum og körlum í stjórn LÍN.

Á árinu fóru úr stjórn þau Guðrún Inga Ingólfssdóttir fulltrúi fjármálaráðherra og Elmar Hallgríms Hallgrímsson fulltrúi SÍNE.

Í stjórn LÍN sitja eftirfarandi:

Fulltrúi menntamálaráðuneytisins:

Fulltrúi menntamálaráðuneytisins:

Fulltrúi menntamálaráðuneytisins:

Fulltrúi fjármálaráðuneytisins:

Fulltrúi SÍNE:

Fulltrúi SHÍ:

Fulltrúi BÍSN:

Fulltrúi SÍF:

Jónas Friðrik Jónsson (formaður)

Katrín Helga Hallgrímsdóttir (varaformaður)

Anna Sigríður Arnardóttir

Davíð Þorláksson

Hjördís Jónsdóttir

Tryggvi Másson

Halldór Hallgrímsson Gröndal

Laufey María Jóhannsdóttir







Starfsemi LÍN 2015

Framfærsla á Íslandi hækkaði um 3,2% milli skólaáranna 2013-2014 og 2014-2015. Meðal ECTS virkni námsmanna á lánum hjá LÍN á Íslandi voru 46 ECTS-einingar (loknar einingar á ári) og hjá námsmönnum erlendis voru þær 51,4 ECTS-einingar.

Umsækjendur um námslán skólaárið 2014-2015 voru 11,2% færri en skólaárið á undan. Hlutfallslega er minni fækkun á fjölda námsmanna erlendis, eða 8,5% í samanburði við 15,4% fækkun á Íslandi. Námsmönnum sem sóttu um sumarlán fækkaði um 77 á milli skólaáranna 2014-2015 eða um 17,8% en á árinu á undan fækkaði þeim einnig um 17%. Námsmenn sem þáðu skólagjaldalán skólaárið 2014-2015 fækkaði um 108 á milli ára eða 2,8%.

Tafla 1 Námslán LÍN

	Skólaárið 2009-2010	Skólaárið 2010-2011	Skólaárið 2011-2012	Skólaárið 2012-2013	Skólaárið 2013-2014	Skólaárið 2014-2015	Fjárlög 2016
Lykiltölur							
Fjöldi umsókna um námslán	14.614	14.826	14.849	14.421	13.701	12.158	12.500
Þar af erlendis	2.751	2.909	2.823	2.724	2.409	2.205	2.150
Þar af í sumarnámi	960	585	601	524	433	356	540
Fjöldi lánþega	12.393	12.599	12.602	12.236	11.768	10.246	10.620
Þar af erlendis	2.413	2.493	2.385	2.333	2.074	1.913	2.000
Fjöldi lánþega með skólagjaldalán	3.844	3.986	3.997	4.013	3.918	3.810	3.700
Þar af erlendis	926	958	971	1.014	951	943	925
Meðalgreiðsla framfærslu á mán.	112.039	110.595	118.563	122.163	122.542	128.751	149.145
Meðalgreiðsla skólagjaldalána	644.438	572.023	544.855	648.091	652.322	658.622	688.435
Hlutdeild ríkissjóðs	51%	51%	47%	47%	47%	47%	47%
Grunnframfærsla á mánuði	120.720	120.720	132.792	140.600	144.867	149.493	165.717
Hámarksskólagjaldalán á ári	1.166.667	1.166.667	1.166.667	1.166.667	1.166.667	1.166.667	1.166.667
Meðal ECTS virkni á Íslandi	48,1	43,8	43,9	44,3	45,1	46,0	
Meðal ECTS virkni erlendis	51,3	50,4	50,4	50,3	50,6	51,4	
Samantekt (m.kr.)							
Heildarútlán	15.778	15.617	16.399	16.820	16.187	14.450	15.343
Framfærslulán	12.497	12.540	13.447	13.453	12.979	11.372	12.190
Skólagjaldalán	2.477	2.280	2.178	2.601	2.556	2.510	2.587
Önnur lán	805	796	782	766	653	568	306
Vaxtastyrkir	239	235	231	225	217	140	265

* Hámarksskólagjaldalán á aðeins við um grunnháskólanám og sérnám

Ef skoðaðar eru nánar tölur um fjölda stúdenta erlendis kemur fram að þeim fækkar áfram mest í Danmörku en þar fækkar námsmönnum um 140 á milli ára eða 21%, sjá töflu 1 í viðauka II. Þá fækkar námsmönnum í Grikklandi um 32 eða 59% og Ítalíu um 14 eða 31%. Hins vegar fjölga námsmönnum í Noregi um 23 eða 25%, Hollandi um 15 eða 15% og Slóvakíu um 29 eða 61%. Fækkun nemenda í Danmörku skýrist að öllum líkindum af opnara aðgengi að SU-styrk en eins og sést í töflu 2 hér að neðan þá voru alls 1.979 íslenskir námsmenn á styrkjum frá Norðurlöndunum á árinu 2015. Flestir eru á styrkjum í Danmörku og Noregi. Fjölgun á milli skólaáranna 2013-2014 og 2014-2015 nam 6,7% en frá skólaárinu 2004-2005 hefur orðið 90% fjölgun nemenda sem þiggja styrk frá lánasjóðum hinna Norðurlandanna. Ástæður þess eru m.a. reglur EES um jafnt aðgengi EES borgara að styrkjum viðkomandi lands. Þá má ætla, miðað við þessar tölur, að íslenskir námsmenn sjái sér hag í því að nýta sér styrkja-kerfi Norðurlandanna þar sem styrkur er veittur til námsmanna á meðan á námi stendur í formi beinna styrkja í stað þess fyrirkomulags sem er á Íslandi að styrkir til náms falla að mestu til á uppgreiðslutíma námslána. Heildarhlutfall styrkja hér (47%) er svipað og á hinum Norðurlöndunum en hins vegar falla þeir að mestu til eftir að námi lýkur og eru mismunandi háir eftir því hversu há námslánaskuldin er og því ekki eins sýnilegir og styrkir til námsmanna á Norðurlöndum auk þess að vera misskipt milli námsmanna.

Tafla 2 Fjöldi íslenskra námsmanna á styrkjum frá hinum Norðurlöndunum

	Svíþjóð	Danmörk *	Noregur	Finnland	Alls
2004/5	266	527	247	5	1.045
2005/6	233	588	234	6	1.061
2006/7	225	520	247	6	998
2007/8	226	577	242	5	1.050
2008/9	246	584	282	6	1.118
2009/10	257	792	326	4	1.379
2010/11	248	659	357	5	1.269
2011/12	240	909	432	6	1.587
2012/13	232	1.015	470	5	1.722
2013/14	231	1.084	535	5	1.855
2014/15	209	1.165	598	7	1.979

* Öll löndin nema Danmörk gefa upp tölur miðað við skóalár. Tölur í Danmörku gilda fyrir almanaksárið þannig eur t.d. uppgæfnar tölur 2004-5 heildartölur fyrir árið 2005

Umsóknnum um jöfnunarstyrk fækkaði um 7% á milli ára. Veittum styrkjum fækkaði einnig um 7% og voru fleiri styrkir veittir á haustönn en vorönn. Upphæðir dvalar- og akstursstyrkja hækkuðu um 9% milli skólaáranna 2013-2014 og 2014-2015 sem er sama hækkun og árið áður og töluvert hærra en hækkun á framlagi ríkisins.

Tafla 3 Jöfnunarstyrkir

	Skólaárið 2008-09	Skólaárið 2009-2010	Skólaárið 2010-2011	Skólaárið 2011-2012	Skólaárið 2012-2013	Skólaárið 2013-2014	Skólaárið 2014-2015
Lykiltölur							
Gildar umsóknir	7.506	7.047	6.792	6.794	6.529	6.330	5.865
<u>Veittir styrkir (fjöldi):</u>	<u>6.627</u>	<u>6.338</u>	<u>6.156</u>	<u>6.159</u>	<u>5.920</u>	<u>5.577</u>	<u>5.212</u>
<u>Haustönn:</u>	<u>3.445</u>	<u>3.293</u>	<u>3.180</u>	<u>3.181</u>	<u>3.102</u>	<u>2.921</u>	<u>2.724</u>
Dvalarstyrkur	1.993	1.849	1.802	1.805	1.756	1.289	1.071
Akstursstyrkur	1.452	1.444	1.378	1.376	1.346	1.632	1.653
<u>Vorönn:</u>	<u>3.182</u>	<u>3.045</u>	<u>2.976</u>	<u>2.978</u>	<u>2.818</u>	<u>2.656</u>	<u>2.488</u>
Dvalarstyrkur	1.807	1.696	1.672	1.674	1.591	960	982
Akstursstyrkur	1.375	1.349	1.304	1.304	1.227	1.696	1.506
<u>Upphæð styrkja:</u>							
Dvalarstyrkur	106.000	106.000	115.000	115.000	121.000	132.000	144.000
Akstursstyrkur	60.000	60.000	65.000	65.000	68.500	75.000	82.000
Samantekt (þús.kr.)							
Heildarstyrkveiting	572.420	543.350	573.840	574.285	581.238	546.468	552.745
Dvalarstyrkur	402.800	375.770	399.840	400.085	404.987	296.868	294.638
Akstursstyrkur	169.620	167.580	174.330	174.200	176.251	249.600	258.108

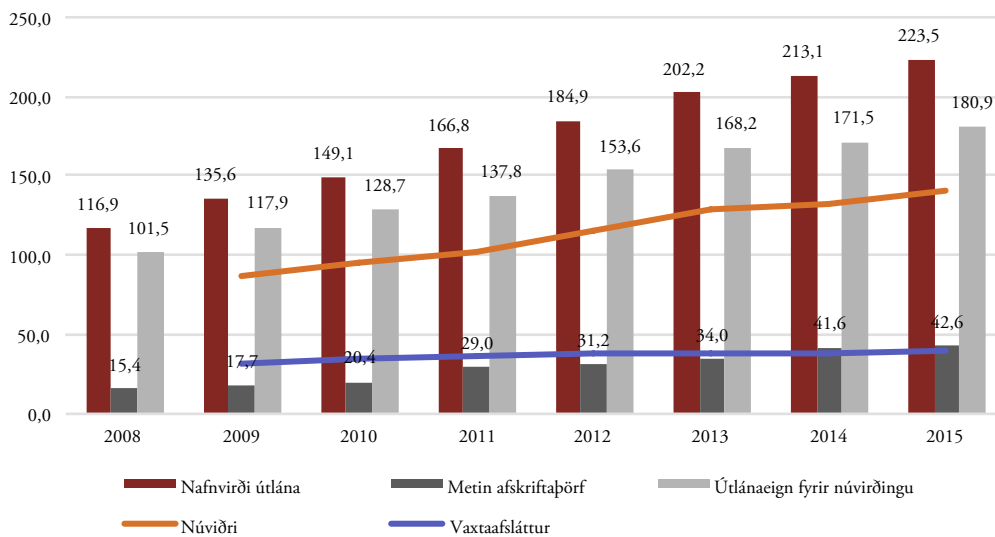
Greiðendum námslána fjölgaði um 7,2% á árinu 2015 sem er meira en árið á undan þegar greiðendum fjölgaði um 5,2%. Heildarfjárhæð endurgreiðslna nam 9,3 milljörðum sem er um 13,1% hækkun á milli árunna 2014 og 2015. Þá fjölgaði þeim sem greiddu upp lán sín fyrr en áætlað var og nýttu sér uppgreiðsluafslátt. Fjöldi þeirra var 317 í samanborið við 121 árið á undan og heildarfjárhæð uppgreiðsluafsláttar nam 47,6 m.kr. á árinu 2015 en var 21,8 m.kr. á árinu 2014. Fjöldi þeirra sem nýta sér greiðsludreifingu fer áfram vaxandi og jókst um tæp 15% á milli ára. Hlutfall krafna sem sendar voru í milliinnheimtu hækkaði vegna gjalddaga 1. mars en lækkaði fyrir gjalddaga 1. september. Innheimtuhlutfall ársins þ.e. hlutfall innheimtra krafna af heildar innheimtum ársins hækkaði á milli ára og nemur rúmlega 90%.

Tafla 4 Endurheimtur LÍN

	2009	2010	2011	2012	2013	2014	2015
Lykiltölur							
Fjöldi greiðenda	29.470	29.891	30.401	31.473	33.321	35.043	37.581
Fjöldi krafna 1. mars	27.908	26.715	27.222	27.973	31.976	34.086	36.121
Hlutfall krafna sendar í milliinnheimtu	4,7%	4,6%	3,7%	3,4%	3,0%	3,2%	5,3%
Fjöldi krafna 1. september	23.871	23.559	22.614	23.726	25.593	26.930	28.163
Hlutfall krafna sendar í milliinnheimtu	2,6%	2,5%	2,0%	2,4%	2,1%	4,2%	2,5%
Innheimtuhlutfall ársins	87,1%	86,9%	87,0%	86,7%	88,8%	88,4%	90,5%
Fjöldi í greiðsludreifingu		4.718	6.949	8.478	10.392	12.372	14.211
Samantekt (m.kr.)							
Útgefnar kröfur ársins	6.601	6.579	6.290	7.010	7.409	8.166	8.667
Innheimtar kröfur innan ársins	5.748	5.716	5.473	6.079	6.582	7.216	7.846
Samtals endurheimtur á árinu	6.376	6.130	6.283	7.005	7.579	8.244	9.328
Heildar útlánasafn (án afskriftarframlags)	135.630	149.081	166.838	184.861	202.213	213.090	223.710

Staða útlánasafnsins í lok árs 2015 er 223,5 milljarðar og hækkaði um 4,9% á milli árunna 2014 og 2015. Bókfært virði útlánanna er hins vegar 180,9 milljarðar og núvirði 140,8 milljarðar eða 63% af nafnvirði lánasafnsins. Á mynd 1 sést þróun útlána, en þau hafa aukist um 91% á tímabilinu 2008 til 2015 eða úr 116,9 í 223,5 milljarða. Afskriftir hafa hins vegar aukist um 176% á umræddu tímabili þannig að nettó útlán fyrir núvirðingu hafa aukist minna eða um 78% og eru um 180,9 milljarðar í lok árs 2015. Núvirt virði útlána í lok árs 2015 er 140,8 milljarðar. Þessi munur, 40,1 milljarðar, á bókfærðu virði útlána og núvirtri stöðu lánasafnsins í lok árs 2015, endurspeglar þann viðbótarkostnað sem fylgir því að LÍN lánar til námsmanna á lægri vöxtum en sjóðurinn býr sjálfur við varðandi fjármögnun. Þannig bera námslán sem veitt eru í dag 1% vexti en meðal-ávöxtunarkrafa lánsfjármögnunar LÍN var 3,69% á árinu 2015.

Mynd 1 Nafnvirði útlána, metin afskriftarþörf og útlánaeign á efnahagsreikningi



Umsóknum um undanþágur frá afborgunum fækkaði um 12,1% á milli ára og veittum undanþágum fækkaði um 21,5% milli ára. Veittum undanþágum fækkaði í öllum flokkum. Mesta fækkunin milli ára er í undanþágum vegna (a) lánshæfs náms en umsækjandi er ekki á námslánnum og (b) vegna umönnunar barna. Um 56% þeirra sem sóttu um undanþágu fengu hana sem er aðeins lægra hlutfall en á síðasta ári. Flestir fá undanþágu vegna lánshæfs náms eða 39%, 22% vegna örorku og 13% vegna atvinnuleysis.

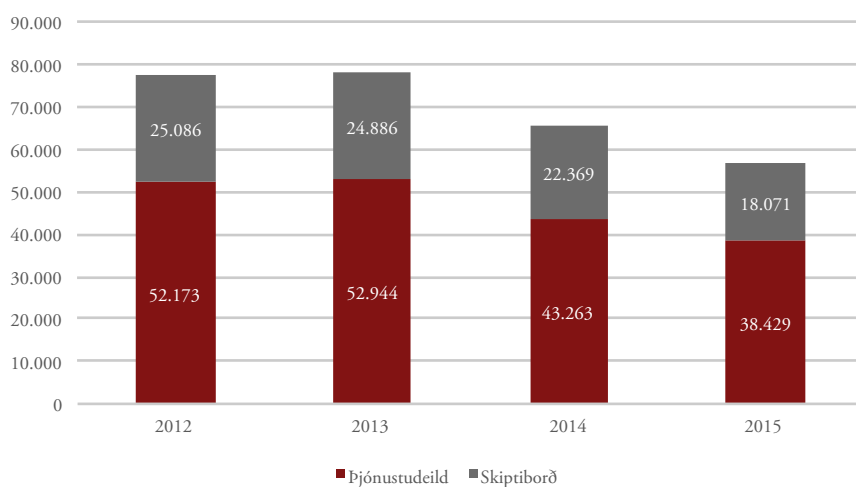
Tafla 5 Undanþágur vegna afborgana

	2009	2010	2011	2012	2013	2014	2015
Lykiltölur							
Fjöldi undanþágubeiðna:	<u>3.284</u>	<u>3.965</u>	<u>3.891</u>	<u>3.906</u>	<u>4.265</u>	<u>4.118</u>	<u>3.619</u>
Lánshæft nám	1.509	1.828	1.907	1.844	2.036	1.246	1.061
Nám - ums.ekki á námslánnum						703	662
Veikindi	123	152	142	162	169	175	202
Örorka	341	554	537	582	613	627	600
Atvinnuleysi	685	838	723	750	748	661	532
Umönnun barna	286	315	399	387	506	514	382
Annað	340	278	183	181	193	192	180
Fjöldi undanþága veittar:	<u>2.298</u>	<u>2.932</u>	<u>2.914</u>	<u>2.921</u>	<u>2.636</u>	<u>2.571</u>	<u>2.018</u>
Lánshæft nám	1.212	1.453	1.502	1.496	1.166	1.096	783
Nám - ums.ekki á námslánnum						322	246
Veikindi	87	119	111	104	120	112	127
Örorka	323	517	512	533	552	485	450
Atvinnuleysi	420	616	522	547	531	353	272
Umönnun barna	174	183	239	208	231	151	114
Annað	82	44	28	33	36	52	26

Þjónusta

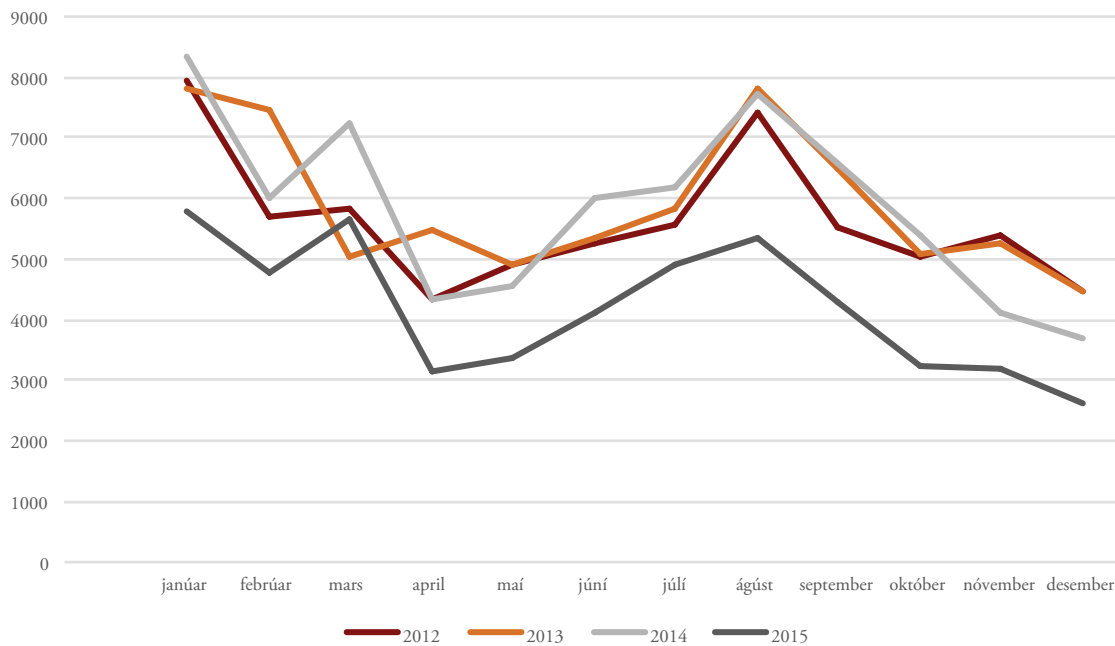
Markmið LÍN er að veita námsmönnum og greiðendum sem besta þjónustu. Stefnt er að því að sem flest erindi til sjóðsins komi á tölvupósti og sé svarað með tölvupósti til þess að auka skilvirkni þjónustunnar og gera hana rafrænni. Með þessu móti er hægt að svara hraðar erindum sem berast til sjóðsins. Þetta hefur m.a. leitt til þess að fjöldi símtala hefur minnkað um 27% á síðustu þremur árum. Þá er 11% fækkun í símtölum þjónustudeildar á milli árana 2015 og 2014 en fækkunin er meiri á símtölum í afgreiðslu eða rúmlega 19%. Hluti skýringar á færri símtölum eru einnig fækkun á fjölda námsmanna á námslánnum.

Mynd 2 Fjöldi símtala til LÍN 2012 – 2015



Sama þróun er í fjölda verkbeiðna og í fjölda símtala. Fækkar þeim um 28% á milli ára. Fjöldi verkbeiðna var 50.458 á árinu 2015 samanborið við 70.231 á árinu 2014. Þetta þýðir að hver starfsmaður í þjónustudeild vinnur að meðaltali við 382 verkbeiðnir á mánuði sem jafngildir að meðaltali 95 á viku eða 19 á hverjum degi. Á álagstímum sem eru frá janúar til mars og júlí til september afgreiðir hver starfsmaður 22 verkbeiðnir á dag. Meðal afgreiðslutími erinda hjá LÍN árið 2015 var 5,6 dagar sem er betra en á árinu 2014 þegar meðaltíminn var 6,6 dagar. Árin 2013 og 2012 var meðal afgreiðslutíminn annars vegar 4,6 dagar og hins vegar 4,3 dagar.

Mynd 3 Fjöldi verkbeiðna 2012 – 2015



Á árinu 2015 fjölgaði heimsóknnum inn á „Mitt svæði“ umtalsvert. Þá er það markmið LÍN að sem flestir námsmenn noti „Mitt svæði“ til að sækja um námslán, fái upplýsingar um stöðu umsóknar, lesi skilaboð o.s.frv. Námsmenn og greiðendur fá aðgengi inn á „Mitt svæði“ hjá LÍN í gegnum island.is eða í heimabanka. „Mitt svæði“ er hugsað til að veita skjótar og réttar upplýsingar um t.d. stöðu námsmanna og til að létta álagi af símtölum og öðrum beinum samskiptum við starfsmenn sjóðsins þar sem slíkt er mögulegt. Þær síður sem fengu flestar heimsóknir á árinu 2015 voru „Staða námsláns/staða umsóknar og „Lánsáætlun“, „Yfirlit afborgunar“ og „eftirstöðvar námslána“, líkt og árið áður.

Rekstur

Gert er ráð fyrir að rekstarkostnaður sjóðsins nemi um 593 m.kr. á árinu 2016. Þá er gert ráð fyrir að fjárfestingarkostnaður vegna upplýsingakerfis sjóðsins, eLínar, nemi 115 m.kr. en seinkun hefur orðið á innleiðingu þess. Áfram verður lögð áhersla á að sinna innra eftirliti sjóðsins, þróa verklag og endurskoða verklagsreglur. Lögð hefur verið sérstök áhersla á innheimtu sjóðsins og allt verklag sem tengist innheimtumálum.

Tafla 6 Lykiltölur í rekstri LÍN

	2010	2011	2012	2013	2014	2015	Áætl. 2016
Lykiltölur							
Fjöldi starfsmanna	27	28	28	30	32	30	32
Fjöldi stöðugilda	26,85	27,75	29,06	29,45	30,66	29,94	32
Hlutfall karlar/konur	5/22	7/21	6/22	5/25	7/25	7/23	
Meðalstarfsaldur	10	11	10	10	10	9,5	
Meðalaldur	48	50	50	51	49	49	
Samantekt (m.kr.)							
Rekstarkostnaður	282	308	339	361	390	459	593
Launakostnaður	172	190	204	217	232	247	291
Annar rekstarkostnaður	110	118	135	144	158	179	187
Fjárfestingar	64	67	34	43	42	33	115

Umhverfismál

LÍN leggur eftir því sem kostur er áherslu á umhverfissjónarmið í rekstri sínum. Til að mynda eru starfsmenn hvattir til að prenta sem minnst út og prenta báðum megin. Reynt er að nota tölvupósta í samskiptum við lánþega og greiðendur eins og mögulegt er. Ársskýrsla sjóðsins er prentuð út í litlu magni enda birt á vefum. Allur úrgangur er flokkaður og engar ruslafötur eru inni á skrifstofum starfsmanna. Starfsmenn eru hvattir til að ganga og hjóla í vinnu eða nýta sér almenningsgöngur og gera um 27% starfsmanna það að staðaldri. Við innkaup á skrifstofuvörum eru keyptar umhverfismerktar vörur sé þess kostur og öll innkaup á skrifstofuvörum eru íhuguð vandlega. Þá er það markmið LÍN að ná pappírslausri stjórnsýslu á árinu 2018.

Upplýsingatækni

Vinna við þróun nýs útlánakerfis hjá sjóðnum var langt komin á árinu 2015, en vonir standa til þess að það verði tekið í notkun á árinu 2016. Þá var lögð töluverð vinna í útfærslu úthlutunarreglna vegna námsársins 2015-2016, en breytingar á úthlutunarreglum sjóðsins voru þá umfangsmeiri en undanfarin ár og kölluðu því á talsverðar breytingar á núverandi lánakerfi sjóðsins. Nýjar úthlutunarreglur voru þess vegna þróaðar árið 2015 í tveimur lánakerfum, en nauðsynlegt er að geta borið saman útreikning milli kerfa áður en skipt verður yfir í nýtt kerfi.

Vinnan við nýtt útlánakerfi fólst einnig í þróun á virkni til að senda út orðsendingar til námsmanna. Orðsendingar eru skilaboð sem send eru til námsmanna, á prenti, í tölvupósti eða með skilaboðum í gegnum smáforrit sjóðsins. Fyrst um sinn mun þessi virkni eingöngu ná til námsmanna þar sem innheimta er í öðru kerfi. Sjóðurinn þarf að miðla miklu af upplýsingum til námsmanna sem fara að miklu leyti eftir námslandi og búsetuformi. Mörg sniðmát eru í gangi og notuð til að senda staðlaðar upplýsingar í bæði tölvupósti og bréfaþósti en þróun á þessari virkni í nýju lánakerfi auðveldar yfirsýn og utanumhald sniðmáta.

Á fyrsta ársfjórðungi lauk tveimur örútboðum sem lögð voru fram í lok ársins 2014. Annað sneri að grunnhönnun á viðmóti vefs og „Mitt svæði“. Hitt var greining á gagnahögun í CRM. Á þriðja og fjórða ársfjórðungi var áfram unnið að hönnun viðmóts fyrir nýtt upplýsingakerfi sjóðsins, en viðmótið mun gefa starfsfólki heildarsýn á gögn úr mörgum kerfum. Einnig var á þessum tíma greining á virkni og ítarlegri hönnun unnin fyrir „Mitt svæði“. Breyting á innheimtukerfi var unnin á fyrsta ársfjórðungi, sem fólst í gjaldþrotagreiningu á greiðendum áður en bréf til ábyrgðarmanna voru send út. Þetta gaf réttari upplýsingar um stöðu lána fyrir ábyrgðarmenn. Sumarið 2015 var skipt um útstöðvar og skjái hjá um helmingi starfsmanna eftir örútboð.

Mikil vinna var lögð í heildarendurskoðun á verkferlum og tengdum sniðmátum árið 2015. Byrjað var að endurskoða stærsta verkferil sjóðsins, en hann nær yfir ferlið frá því umsókn berst og þar til útborgun námsláns er framkvæmd. Heildarendurskoðun mun ljúka árið 2016, en þegar á árinu 2015 hafði vinnan skilað töluverðri fækkun á sniðmátum innan verkferla.

Innra eftirlit

Rekstraráhætta er af mörgu tagi hjá LÍN líkt og öðrum lánastofnunum. Sem dæmi um slíka áhættuþætti má nefna mistök við lánaumsýslu, ófullnægjandi upplýsingakerfi, slakt eftirlit, mistök við stjórnun, ranga upplýsingagjöf, óvandaða meðhöndlun trúnaðarupplýsinga og svik lánþega. LÍN leggur því sífellt meiri áherslu á að auka innra eftirlit með starfsemi sjóðsins. Þessu til viðbótar má nefna aðrar áhættur, s.s. breytingar á lögum og reglum breytt rekstrarumhverfi sjóðsins, sem og pólitískur þrýstingur, afnám verðtryggingar og alþjóðlegar skuldbindingar Íslands. Á árinu 2015 var reglubundið innra eftirlit framkvæmt á fimm þáttum auk innra eftirlits í tilfallandi tilvikum. Við framkvæmd innra eftirlitsskoðana var farið yfir umsóknir þeirra sem valdir voru í úrtakið, innsend gögn könnuð og upplýsingarnar sannreyndar frekar, þætti vafi leika á áreiðanleika þeirra. Auk þess voru skráningar starfsmanna í afgreiðslukerfi sjóðsins og niðurstöður skoðaðar. Eftirfarandi reglubundin innra eftirlitsverkefni voru framkvæmd:

- Útlán þar sem skoðuð var afgreiðsla námslána til námsmanna á Íslandi og erlendis.
- Undanþágur frá afborgun lána þar sem skoðuð var afgreiðsla á undanþágu frá afborgunum vegna fastrar afborgunar og tekjutengdrar afborgunar.
- Greiðsluáðlögun námslánaskulda þar sem skoðuð var afgreiðsla þeirra lánþega sem voru í greiðsluskjóli og Umboðsmaður skuldara hafði staðfest að búið væri að samþykkja umsókn um greiðsluáðlögun. Afgreiðsla LÍN er að frysta afborganir námslána.
- Milli- og löginnheimta þar sem vinnulag við innheimtu gjalddagakrafna sem fara í milli- og löginnheimtu hjá greiðendum búsettum erlendis var skoðuð sérstaklega.
- Almennir greiðendur námslána þar sem skoðað var vinnulag við myndun og innheimtu gjalddagakrafna.

Niðurstaðan var sú að engin merki eru um að svindl eða misnotkun innan sjóðsins hafi átt sér stað, en í einhverjum tilfellum þarf að bæta verklagsreglur og starfsleiðbeiningar fyrir starfsmenn. Auk þessa er framkvæmt tilfallandi innra eftirlit ef ábendingar berast um slíkt eða grunur vaknar um misnotkun eða svindl. Engin slík tilfelli komu upp á árinu 2015.

Skólagjöld

LÍN lét gera sérstaka skoðun á hver væri kostnaður námsmanna vegna skólagjalda til að kanna hvort hann væri almennt verulega umfram skólagjaldalán LÍN. Var ráðgjafafyrirtækið Analytica fengið til að gera þessa úttekt. Skoðuð voru skólagjöld allra námsmanna sem sóttu um skólagjaldalán hjá LÍN fyrir árin 2010-2014. Niðurstöður úttektarinnar voru þær að skólagjaldalán LÍN að frádregnum styrk dugðu fyrir 72% námsmanna í námi erlendis. Upphæð skólagjalda þeirra 28% námsmanna erlendis sem eru hærri en námslán fyrir skólagjöldum námu að meðaltali 1,5 m.kr. yfir allan námsferilinn. Fyrir námsmenn á Íslandi var hlutfallið mun hærra, þ.e. að skólagjaldalán LÍN duga fyrir skólagjöldum hjá 90% námsmanna. Meðalupphæð þeirra 10% námsmanna á Íslandi þar sem skólagjöld voru hærri en skólagjaldalán LÍN er 1,1 m.kr. yfir námsferil þeirra. Af heildarfjölda námsmanna sem greiða skólagjöld þá dugðu skólagjaldalán LÍN í 82% tilvika.

Við úttektina voru skoðuð 20 lönd sem sjóðurinn lánar til. Flestir umsækjendur um skólagjaldalán voru í námi í Bandaríkjunum (25%). Þar á eftir kemur England (21%) og Holland (9%). Hæst eru skólagjöldin í Bandaríkjunum eða 3,8 m.kr. Í töflu 7 hér að neðan sést að hvert meðalskólagjaldalánið er í hverju landi, hversu mikið sjóðurinn lánar í krónum, hvert er hlutfall lána af skólagjöldum LÍN lánar fyrir (lánshlutfall).

Tafla 7 Skólagjöld og lánshlutfall skólagjalda í námi erlendis

	Fjöldi náms- manna	Skólagjöld á nemenda	Lán á nemenda	Lánshlutfall		Fjöldi náms- manna	Skólagjöld á nemenda	Lán á nemenda	Lánshlutfall
Bandaríkin	642	3.826.928	2.867.717	74,9%	Grikkland	74	3.357.720	3.153.005	93,9%
England	562	3.093.933	2.485.896	80,3%	Þýskaland	73	1.178.857	968.449	82,2%
Holland	230	592.677	477.322	80,5%	Ástralía	58	2.864.426	2.594.145	90,6%
Ungverjaland	153	3.561.144	3.185.091	89,4%	Sviss	53	2.431.477	2.084.557	85,7%
Skotland	141	2.964.412	2.419.264	81,6%	Frakkland	33	2.315.610	2.069.843	89,4%
Spánn	129	2.409.266	2.259.495	93,8%	Noregur	29	1.651.782	1.543.513	93,4%
Danmörk	111	1.419.867	1.311.944	92,4%	Austurríki	23	877.066	702.802	80,1%
Kanada	100	2.563.277	2.102.861	82,0%	Belgía	19	680.780	598.450	87,9%
Ítalía	80	2.360.593	2.199.862	93,2%	Írska lýðveldið	17	1.019.298	914.723	89,7%
Slóvakía	76	2.060.544	1.813.450	88,0%	Svíþjóð	17	2.847.452	2.000.150	70,2%
Samtals						2.620	2.203.855	1.887.627	86,0%

Í töflu 8 sést hvaða námsgreinar eru fjölmennastar erlendis þar sem greidd eru skólagjöld og námsmenn eru á lánum frá sjóðnum. Eins og sést eru flestir í læknisfræði, þar á eftir leiklist, flugvirkjun, lögfræði og viðskiptafræði. Meira en tvöfalt fleiri eru í læknisfræði en í næst fjölmennustu námsgreininni erlendis sem er leiklist.

Tafla 8 Fjöldi námsmanna eftir námsgreinum erlendis og hlutfall skólagjaldalána af heildarskólagjöldum

	Námsstig	Fjöldi nem.	Skólagjöld á			Hlutfall	Námsstig	Fjöldi nem.	Skólagjöld á			Hlutfall
			nemenda	Lán á nemenda					nemenda	Lán á nemenda		
Læknisfræði	83	203	3.244.278	2.897.660	89,3%	Innanh.arkitektúr	80	47	2.660.797	2.391.486	89,9%	
Leiklist	80	93	3.658.757	2.743.516	75,0%	Viðskiptafræði	81	47	3.738.642	3.009.647	80,5%	
Flugvirkjun	80	84	3.757.920	3.306.968	88,0%	Ljósmyndun	80	46	3.195.523	2.394.208	74,9%	
Lögfræði	81	76	3.309.007	2.669.890	80,7%	Sálarfræði	81	37	1.623.699	1.441.024	88,7%	
Viðskiptafræði	80	76	2.544.367	2.169.623	85,3%	Kvikmyndagerð	80	36	2.640.166	2.152.338	81,5%	
Verkfræði	81	75	2.589.855	2.273.004	87,8%	Grafísk hönnun	80	35	2.765.251	2.343.993	84,8%	
Hljóðupptaka	80	68	2.181.007	1.825.730	83,7%	Hagfræði	81	34	2.356.923	2.136.927	90,7%	
Fatahönnun	80	56	2.316.446	2.042.973	88,2%	Myndlist	81	32	1.505.970	1.053.956	70,0%	
Tónlist	80	53	2.752.036	1.735.700	63,1%	Myndlist	80	29	2.648.732	2.154.115	81,3%	
Hönnun	80	47	3.030.865	2.337.491	77,1%	Arkitektúr	81	28	1.801.587	1.545.686	85,8%	
Samtals								1.202	2.716.091	2.231.297	82,3%	

Námsstig:

80 grunnnám • 81 meistaranám • 82 doktorsnám • 83 grunnnám sem lýkur með meistaraþráðu • 84 meistaranám sem lýkur með doktorsþráðu.

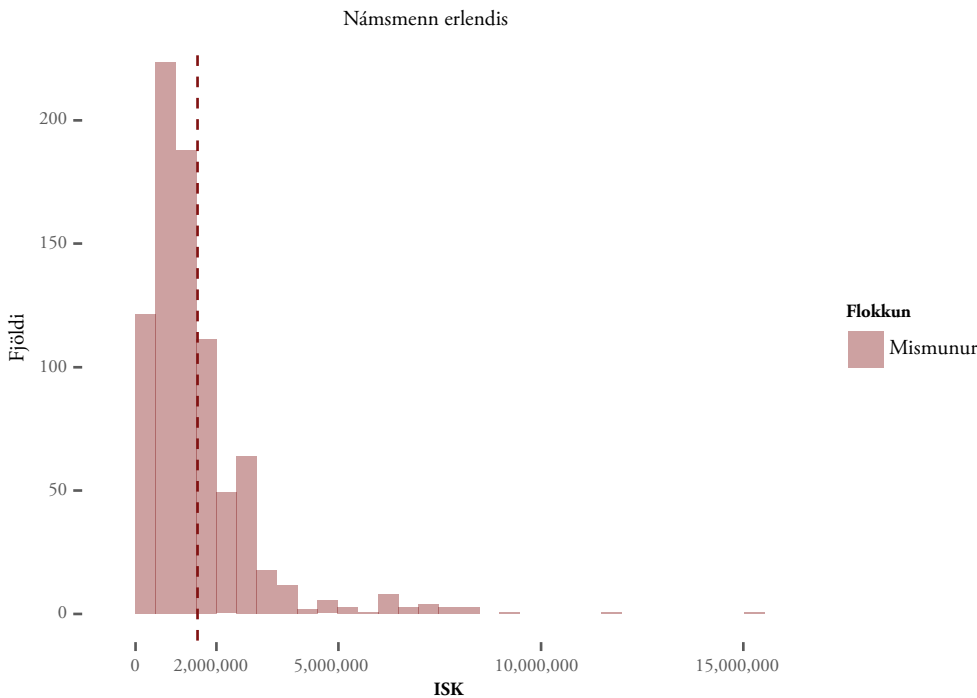
Í töflu 9 hér að neðan sjást 50 fjölmennustu námsferlarnir erlendis raðað eftir fjölda nemenda í hverri námsgrein. Þá er einnig sýnt hver eru áætluð skólagjöld hvers námsferils miðað við gefnar forsendur um lengd námsins. Þannig sýnir aftasti dálkurinn í töflunni meðalfjárhæð sem námsmaður í hverri námsgrein þarf að greiða umfram hámark námslána á heildarnámsferlinum. Er fjárhæðin mismunur áætlaðra skólagjalda og hámarks námsláns. Eins og sést í töflunni er stærsti hópurinn í læknisfræði í Ungverjalandi. Næst flestir eru í flugvirkjun í Grikklandi. Duga skólagjaldalánin í 34 tilvikum af 50. Miðað við fjölda nemenda duga skólagjöldin fyrir 72% nemenda erlendis. Mest vantar upp á hjá nemendum í grunnnámi í tónlist í Bandaríkjunum og þessir nemendur að greiða 2,7 m.kr. umfram skólagjaldalán á námsferlinum. Námsmenn í þessu námi voru 26. Þá voru 9 námsmenn í námi í ljósmyndum í Bandaríkjunum og vantaði 2,3 m.kr. upp á að skólagjaldalánin nægðu fyrir skólagjöldum. Heildarfjöldi nemenda þar sem skólagjöldin eru meira en 1 m.kr. umfram skólagjaldalánin á námsferlinu er 238 eða 23% af nemendum erlendis sem greiða skólagjöld.

Tafla 9 Skólagjöld og hámark námslána erlendis í 50 fjölmennustu námsgreinunum

Námsgrein	Land	Náms- stig	Skóla- gjöld	Afgreidd lán	Styrkur	Fjöldi nem.	Fjöldi ára í námi	Áætl.lengd náms	Áætl.skóla gj.náms	Hámark	Áætl. mism.
Læknisfræði	Ungverjaland	83	3.886.013	3.484.671	0	127	2,72	6	8.572.087	7.393.999	1.178.088
Flugvirkjun	Grikkland	80	3.367.545	3.161.324	0	73	2,08	3	4.857.036	5.894.000	0
Læknisfræði	Slóvakía	83	2.107.425	1.847.656	0	69	1,51	6	8.373.875	7.393.999	979.876
Leiklist	England	80	4.491.879	3.238.075	7.479	48	1,81	3	7.432.706	5.621.110	1.811.596
Viðskiptafræði	Bandaríkin	80	4.578.762	2.109.722	2.092.768	44	1,91	3	3.904.703	5.952.177	0
Lögfræði	Bandaríkin	81	6.273.629	4.154.769	1.116.434	32	1	1	5.157.195	5.952.177	0
Tónlist	Bandaríkin	80	5.742.896	2.911.999	950.236	26	1,65	3	8.713.927	5.952.177	2.761.750
Verkfræði	Bandaríkin	81	4.669.490	4.057.416	97.064	26	1,38	2	6.626.703	5.952.177	674.526
Leiklist	Bandaríkin	80	4.423.415	2.724.342	961.893	25	1,52	3	6.831.951	5.952.177	879.774
Innanhússarkitektúr	Spánn	80	2.508.781	2.288.576	0	23	1,91	3	3.940.494	5.894.000	0
Hljóðupptaka	England	80	2.529.343	2.161.695	0	21	1,67	3	4.543.730	5.621.110	0
Myndlist	Holland	80	508.407	396.736	0	21	1,9	3	802.747	5.894.000	0
Snyrtifræði	Danmörk	80	934.598	880.548	0	21	1,19	3	2.356.129	5.828.020	0
Fatahönnun	Danmörk	80	2.072.157	1.959.057	0	20	1,6	3	3.885.295	5.828.020	0
Hönnun	England	80	3.375.518	2.500.409	15.386	20	1,7	3	5.929.644	5.621.110	308.534
Tónlist	Holland	80	530.725	415.719	0	20	2,05	3	776.671	5.894.000	0
Verkfræði	Bandaríkin	80	5.110.689	2.040.633	1.950.025	19	1,63	3	5.817.172	5.952.177	0
Viðskiptafræði	Bandaríkin	81	4.892.325	2.922.183	894.446	18	1,28	2	6.246.686	5.952.177	294.509
Hljóðupptaka	Holland	80	1.435.908	1.283.453	0	17	1,29	3	3.339.322	5.894.000	0
Hótelrekstrafræði	Sviss	80	3.910.477	2.910.793	0	16	1,31	3	8.955.291	8.234.367	720.924
Leiklist	Danmörk	80	1.178.569	1.050.987	28.091	16	1,31	3	2.634.683	5.828.020	0
Ljósmyndun	England	80	3.154.438	2.397.293	12.822	16	1,94	3	4.858.169	5.621.110	0
Sálarfræði	Holland	81	298.190	218.852	0	16	1,12	2	532.483	5.894.000	0
Fatahönnun	Spánn	80	2.086.466	1.916.306	0	15	1,47	3	4.258.094	5.894.000	0
Flugvirkjun	Skotland	80	4.655.633	3.133.912	0	15	1,87	3	7.468.930	5.621.110	1.847.820
Hagfræði	Bandaríkin	80	3.439.054	1.028.048	2.315.077	15	1,27	3	2.655.062	5.952.177	0
Líffræði	Bandaríkin	80	3.735.250	1.625.561	1.824.605	15	1,6	3	3.582.458	5.952.177	0
Fornám	Ungverjaland	80	721.426	604.146	0	14	1,07	3	2.022.689	5.894.000	0
Hagfræði	England	81	3.418.502	2.881.361	177.953	14	1,14	1	2.842.587	5.621.110	0
Lögfræði	England	81	2.773.057	2.270.380	48.357	14	1	1	2.724.700	5.621.110	0
Hönnun	Bandaríkin	80	4.566.918	3.011.492	570.041	13	2,31	3	5.190.749	5.952.177	0
Leikhúsfræði	England	80	4.787.791	3.215.521	27.616	13	1,92	3	7.437.772	5.621.110	1.816.662
Sálarfræði	Bandaríkin	81	3.427.802	2.411.135	694.317	13	1,69	2	3.234.894	5.952.177	0
Verkfræði	England	81	2.757.989	2.366.058	0	13	1	1	2.757.989	5.621.110	0
*Kaospilot	Danmörk	80	1.712.569	1.613.850	0	12	1,83	3	2.807.490	5.828.020	0
Tónlist	Holland	81	425.927	321.653	0	12	1,58	2	539.149	5.894.000	0
Verkfræði	Holland	81	512.164	384.534	0	12	1,92	2	533.504	5.894.000	0
Innanhússarkitektúr	Ítalía	80	2.796.368	2.699.907	0	11	2	3	4.194.552	5.894.000	0
Lögfræði	Holland	81	816.386	658.655	0	11	1	2	1.632.772	5.894.000	0
Spænska f. útlendinga	Spánn	80	229.531	938.807	0	11	1,09	3	631.737	5.894.000	0
Viðskiptafræði	England	81	4.597.412	3.011.471	421.490	11	1,09	1	3.831.121	5.621.110	0
Fagrar listir	England	80	3.441.043	2.645.368	92.318	10	1,7	3	5.909.515	5.621.110	288.405
Grafísk hönnun	Spánn	80	2.917.898	2.717.797	0	10	2,2	3	3.978.952	5.894.000	0
Hljóðupptaka	Bandaríkin	80	2.938.945	2.136.130	60.790	10	1,3	3	6.641.894	5.952.177	689.717
Kvikmyndagerð	Tékkland	80	2.230.142	1.964.618	0	10	1	3	6.690.427	5.894.000	796.427
Lögfræði	Skotland	81	2.626.946	1.951.264	0	10	1	2	5.253.892	5.621.110	0
Stjórn málafræði	England	81	2.988.482	2.658.847	82.060	10	1	1	2.906.422	5.621.110	0
Grafísk hönnun	Ítalía	80	2.809.637	2.615.790	0	9	1,89	3	4.459.741	5.894.000	0
Kvikmyndagerð	Bandaríkin	80	3.064.254	2.016.527	44.990	9	1,44	3	6.290.133	5.952.177	337.956
Ljósmyndun	Bandaríkin	80	5.894.305	2.750.989	1.266.469	9	1,67	3	8.313.478	5.952.177	2.361.302

Mynd 4 hér að neðan sýnir dreifingu þeirra fjárhæðar fyrir nemendur þar sem skólagjöld eru umfram hámarks skólagjaldalán á námsferlinu. Á lóðréttu ásnun má sjá þá fjárhæð sem viðkomandi nemendur þurfa að leggja til þar sem hver súla myndarinnar táknar 500 þús.kr. bil. Lóðrétti ásinn sýnir fjölda nemenda. Rauða brotalínan á myndinni er við rúmlega 1,5 m.kr. og sýnir þá fjárhæð sem áætlað er að hver nemandi þurfi að meðaltali að leggja til umfram lán hjá sjóðnum vegna skólagjalda. Eins og sést á myndinni þá nægja skólagjaldalán sjóðsins fyrir skólagjöldum flestra nemenda. Þá sést að 120 nemendur þurfa að leggja 0 - 500 þús.kr. til skólagjalda umfram það hámark sem sjóðurinn lánar í skólagjöld á námsferli. Þá eru 220 nemendur sem greiða 500 – 1.000 þús.kr. til skólagjalda umfram skólagjaldalán á námsferli.

Mynd 4 Dreifing áætlaðs mismunar



Þá voru skoðaðar 50 fjölmennustu námsbrautirnar á Íslandi þar sem greidd eru skólagjöld og var fjöldi þeirra nemenda 3.533 eða 98,2% af öllum nemendum á Íslandi sem greiða skólagjöld. Þannig duga skólagjöldin fyrir 45 af 50 fjölmennustu námsgreinunum. Þær námsgreinar sem skólagjaldalán duga ekki fyrir skólagjöldum eru flugnám, flugvirkjun, flugumferðarstjórn, ævintýraleiðsögn og hársnyrtiiðn. Mestu munar þó á skólagjaldaláni og skólagjöldum í flugnámi og flugvirkjun. Í þeim tilvikum þar sem skólagjaldalán duga ekki fyrir skólagjöldum þurfa nemendur að meðaltali að leggja 1,1 m.kr. umfram námslán og styrki yfir námsferilinn. Hæstu fjárhæðina þurfa nemendur í flugnámi að leggja fram á námsferlinum og er um 159 nemendur þar að ræða.

Tafla 10 Námsgreinar á Íslandi þar sem skólagjaldalán eru undir skólagjöldum

Námsgrein	Fjöldi	Áætluð skólagjöld	Hámark	Áætlaður mismunur
Flugnám	159	5.262.944	3.500.000	1.762.944
Flugvirkjun	149	4.179.655	3.500.000	679.655
Flugumferðasjórn	29	3.751.034	3.500.000	251.034
Ævintýraleiðsögn	20	4.001.741	3.500.000	501.741
Hársnyrtiiðn	12	3.700.000	3.500.000	200.000

Í meðfylgjandi töflu má sjá samandregnar niðurstöður Analytica byggðar á gögnum sjóðsins fyrir árin 2010 – 2014. Þá er jafnframt sýnd sundurliðun á grunnnám, meistaranám og annað nám. Eins og sést í töflunni duga skólagjaldalánin fyrir 72% nemenda erlendis. Þau 28% nemenda sem ekki fá skólagjöld greidd að fullu þurfa að meðaltali að greiða rúmlega 1,5 m.kr. umfram skólagjaldalán á námsferlinum. Hins vegar duga námslánin fyrir 34 af 50 fjölmennustu námsgreinunum erlendis. Í grunnnámi eru 72% nemenda sem fá að fullu greitt fyrir skólagjöldum með námslánum sínum og 86% þeirra sem eru í meistaranámi. Í öðru námi er hlutfallið hins vegar 23%. Þá er oftast um að ræða lengra nám eins og læknisfræðinám. Í úthlutunarreglum fyrir skólaárið 2015-2016 var hámark skólagjaldalána hækkað um 1,5 m.kr. fyrir samfellt nám sem er lengra en 5 ár eins og læknisfræði, en sú hækking er ekki endurspegluð í ofangreindri könnun.

Skólagjaldalán þeirra sem sækja um skólagjaldalán á Íslandi dugar fyrir um 90% námsmanna. Greiða 10% námsmanna á Íslandi að meðaltali 1,1 m.kr. á námsferlinum til viðbótar við skólagjaldalánin á námsferlinum. Skólagjaldalánin duga fyrir 45 af 50 fjölmennustu námsbrautunum á Íslandi og greidd eru skólagjöld, en ekki hins vegar vegna flugnáms, flugvirkjunar, flugumferðastjórnar, ævintýraleiðsagnar og hársnyrtiiðnar. Hlutfall allra námsmenn bæði á Íslandi og erlendis sem greiða skólagjöld er 82% og er meðaltal þeirra sem greiða þurfa til viðbótar við skólagjaldalánin 1,4 m.kr. á námsferli. Miðað við ofangreindar niðurstöður úttektar Analytica var það mat stjórnar sjóðsins að ekki væri sérstök ástæða til að ráðast í hækkanir á skólagjaldalánum enda ljóst að veitt lán duga námsmönnum í langflestum tilfellum. Þá eru takmörkuð rök sem standa til þess að LÍN geti lánað án nokkurs hámarks til skólagjalda enda er víða um mjög dýrt nám að ræða.

Tafla 11 Fjöldi námsmanna yfir hámarki skólagjaldalána og meðalfjárhæð yfir hámarki

	Fjöldi yfir hámarki	Hlutfall	Heildar fjöldi	Fjöldi yfir hámarki	Hlutfall	Meðaltal yfir hámarki
Námsmenn erlendis:	2.085	72%	2.908	823	28%	1.542.346
í grunnnámi	1.201	72%	1.661	460	28%	1.697.475
í meistaranámi	815	86%	944	129	14%	1.334.592
í öðru námi	69	23%	303	234	77%	1.351.922
Námsmenn á Íslandi	3.402	90%	3.775	373	10%	1.108.794
Allir námsmenn	5.487	82%	6.683	1.196	18%	1.407.133

Framfærsluviðmið LÍN erlendis

Við gerð úthlutunarreglna fyrir skólaárið 2013-2014 kom í ljós að framfærslugrunnur fyrir námsmenn erlendis gaf ekki rétta mynd af framfærslu erlendis. Kom þetta í ljós þegar LÍN bar saman framfærslulán sjóðsins við framfærslulán sænska lánasjóðsins til sænskra námsmanna í sömu löndum. Því má bæta við að í gegnum tíðina hefur LÍN borið sig saman við framfærsluviðmið sænska lánasjóðsins þegar ný lönd koma inn sem LÍN hefur lánað til.

Þessi skekkja í lánum sjóðsins umfram framframfærsluþörf erlendis hefur myndast á löngum tíma en stærsta skýringin er hins vegar frá skólaárinu 2009-2010 þegar framfærsla var hækkuð í öllum námslöndum erlendis um 20% samhliða hækkun á framfærslu íslenskra námsmanna í kjölfar verðhækkana innanlands eftir bankahrunið. Var þetta gert þrátt fyrir að verðlagsbreytingar erlendis væru mun minni en á Íslandi og án tillits til þess að sjóðurinn lánar í mynt viðkomandi lands og hafa því verðlagsbreytingar á Íslandi engin áhrif á framfærslu námsmanna erlendis.

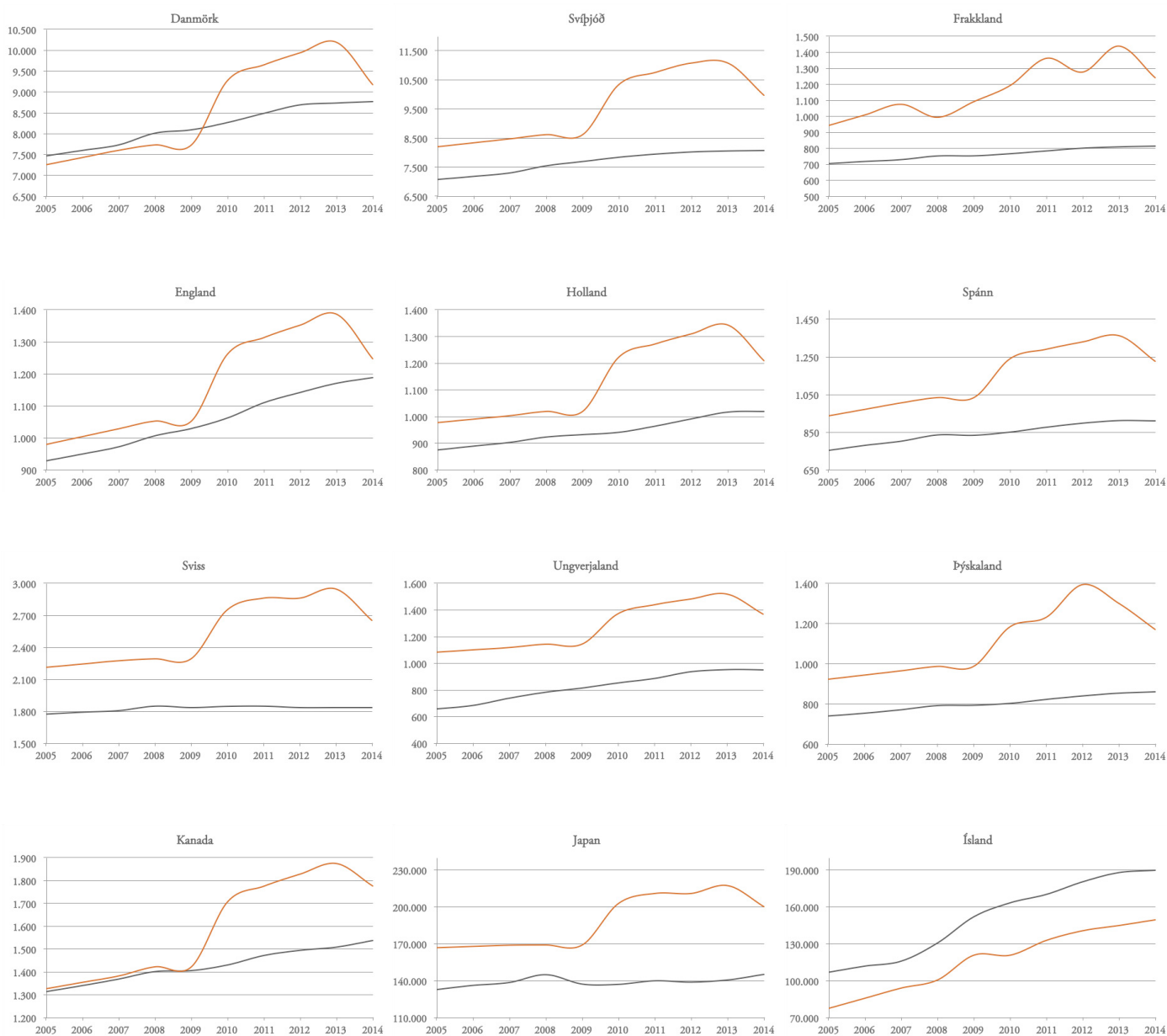
Færa má rök fyrir því að eftir þessa hækkun hafi lán sjóðsins umfram þörf til námsmanna erlendis þýtt umframlán allt að 500 m.kr. á ári. Hér er vert að hafa í huga að ríkið styrkir námsmenn á námslánum að meðaltali um 47% af útlánum sjóðsins á hverju ári og því má ætla að um helmingur umframlánsins muni ekki endurgreiðast. Þá er ljóst að hagur námsmanna víða erlendis, þar sem lánað var umfram framfærsluþörf, var langt umfram hag námsmanna á Íslandi.

Ráðgjafafyrirtækið Analytica var fengið til að endurskoða framfærslugrunn LÍN erlendis frá grunni. Athuginun byggði á greiningu á 145 skólum í þeim löndum sem framfærsla LÍN tekur til. Leitað var eftir upplýsingum frá einstaka skólum um áætlaða framfærslu sundurliðaða á húsnæðiskostnað, matarútgjöld og persónuleg útgjöld, bækur og fót annars vegar og hins vegar um húsnæðiskostnað sem tók mið af leiguverði á stúdentagörðum á vegum skóla. Þá var jafnframt smíðað reiknilíkan sem setti fram upplýsingar frá einstökum skólum í samhengi við útgjöld og/eða einingarverð á einstaka liðum samkvæmt upplýsingum á vefsíðu numbeo.com. Er numbeo.com gagnagrunnur sem byggist á upplýsingum um framfærslu frá þeim sem búa í landinu. Tilgangur reiknilíkansins var í upphafi sá að kanna hversu góð samsvörun væri á milli þessara upplýsinga og upplýsinga frá háskólunum. Góð samsvörun er tekin sem hátt gæðamat á upplýsingarnar frá skóla en mikill munur á niðurstöðu reiknilíkans og upplýsinga frá skóla var tekin sem ábending um að kanna nánar upplýsingar frá skóla og upplýsingar numbeo.com. Var þá aftur haft samband við skólana eða eftir atvikum hagstofur í viðkomandi löndum. Í þeim tilvikum þar sem áætlun skóla var undir mati samkvæmt reiknilíkani var fært inn óvissuálag sem nam 15%. Niðurstöður Analytica varðandi framfærsluviðmið er að finna á heimasíðu LÍN og lágu fyrir við gerð úthlutunarreglna fyrir skólaárið 2014-2015 og sýndu að lán væru að meðaltali um 20% umfram framfærsluþörf. Þetta var þó misjafnt eftir löndum, t.d. voru þau 67,9% umfram þörf í Póllandi og 55,7% í Eistlandi en einungis 3,1% í Kaupmannahöfn, 1,1% í Noregi, 2,7% í London. Í a.m.k. sjö löndum voru lánin lægri en framfærsluþörf.

LÍN er félagslegur jöfnunarsjóður sem á að tryggja jafnrétti til náms og er fjármagnaður af skattgreiðendum. Sjóðnum ber að veita framfærslulán í samræmi við framfærsluþörf en ekki lána umfram það. Með því tryggir sjóðurinn sanngirni á milli námsmanna, óháð því hvar í heiminum þeir kjósa að stunda nám sitt. Eins og lýst hefur verið hér að ofan er ljóst að verulega hefur hallað á námsmenn á Íslandi í lánveitingum sjóðsins. Með hliðsjón af þeim niðurstöðum að námslán víða erlendis væru langt umfram framfærsluþörf var nauðsynlegt að leiðrétta það, en ákveðið var að gera það í áföngum. Veiting framfærslulána umfram framfærsluþörf í sumum löndum leiðir til ójafnræðis á milli námsmanna og óþarfa skuldsetningar. Þá er slík meðhöndlun á fjármunum skattborgara ekki forsvaranleg enda er að meðaltali um 47% námslána styrkur.

Dæmi eru um að íslenskir námsmenn séu að taka lán sem nemur um tvöfaldri framfærsluþörf námslandsins og öllu hærri en meðallaun heimamanna. Í meðfylgjandi myndum sést munurinn á áætlaðri framfærsluþörf miðað við upplýsingum frá skólum og framfærslulánum LÍN á sama tímabili. Eins og sést á myndunum varð umtalsverð hækkun á framfærslulánum hjá sjóðnum á árinu 2010 líkt og skýrt var frá hér að ofan. Þá virðist sem LÍN sé að lána langt umfram framfærsluþörf í þessum löndum nema Íslandi.

Mynd 5 Samanburður á samþykktri framfærslu LÍN 2005 – 2014 og metinni framfærsluþörf samkvæmt upplýsingum skóla



— Viðmið LÍN um framfærslu
 — Meðaltal áætlana einstakra skóla fyrir skólaárið 2014 – 2015 sem mynda grunn að bakreikningi m.v. þróun undirvísitalna samræmdar vísitölu neysluverðs (HICP).¹

¹ Skýrsla Analytica; Framfærslugrunnurur námsmanna erlendis – nóvember 2014.

Áhættuþættir í rekstri sjóðsins

Hlutverk LÍN er að veita námsmönnum jöfn tækifæri til náms án tillits til efnahags með því að lána fyrir framfærslu og skólagjöldum. Styrkur ríkisins til námsmanna hefur verið metinn á 47% af útlánum hvers árs. Felst þessi styrkur í lágum vöxtum til námsmanna, 1%, á meðan meðalvextir fjármögnunar sjóðsins eru 3,69%, og jafnframt í hagstæðum afborgunum af námslánum þar sem endurgreiðslur taka mið af tekjum greiðenda. Ljóst er að þetta hlutfall ríkisstyrks mun að öðru óbreyttu fara hækkandi.

Sérstaða lánasafns sjóðsins sést í meðfylgjandi töflu. Nafnvirði útlánanna er ekki það sama og virði útlánanna. Í fyrsta lagi verða ekki öll lán endurgreidd að fullu vegna þess að þau falla niður við andlát lánþega. Þá eru afborganir af lánum sjóðsins tekjutengdar og því er greiðsluflæði lánanna ekki þekkt þó greitt sé reglulega af þeim. Á árinu 2015 nema afföll og afskriftir vegna þessa um 19,2% til lækkunar á nafnvirði lánasafnsins. Í öðru lagi eru kjör lánanna betri en fjármögnun sjóðsins eins og áður sagði. Sá afsláttur sem felst í formi vaxtakjara lánanna er um 17,8% miðað við núvirðingu væntanlegs greiðsluflæðis miðað við meðalávöxtunarvexti sjóðsins. Hefur nafnvirði útlána hækkað um 43% á s.l. fimm árum. Núvirði útlanasafnsins hefur hins vegar hækkað á sama tíma um 48,6%. Núvirði útlána sem hlutfall af heildarlánasafni LÍN er nú 63%.

Tafla 12 Útlán LÍN 2010 til 2015

	2010		2011		2012		2013		2014		2015	
	mia.kr.	%	mia.kr.	%	mia.kr.	%	mia.kr.	%	mia.kr.	%	mia.kr.	%
Nafnvirði *1)	149,1		166,8		184,9		202,2		213,1		223,5	
Afskriftir *2)	20,4	13,7%	29,0	17,4%	31,2	16,9%	34,0	16,8%	41,6	19,5%	43,0	19,2%
Vaxtaafsláttur *3)	33,9	22,7%	36,3	21,8%	37,2	20,1%	38,8	19,2%	38,5	18,1%	39,7	17,8%
Núvirði útlána *4)	94,8	63,6%	101,5	60,9%	116,5	63,0%	129,4	64,0%	133,0	62,4%	140,8	63,0%

*1) Heildarstaða útlána

*2) Það sem innheimtist ekki skv. líkani Ríkisendurskoðunar

*3) Afsláttur vegna vaxtakjara

*4) Núvirði útlána m.t.t. Endurheimta vaxtakjara

Samhliða setningu laga nr. 32/2009 um ábyrgðarmenn var lögum nr. 21/1992 um Lánasjóð íslenskra námsmanna breytt (nr. 78/2009) á þann veg að almennt var hætt að krefjast ábyrgðarmanna á námslánum. Hins vegar hefur sjóðurinn áfram krafist ábyrgðarmanna á námslánum ef lántakandi telst ekki lánshæfur, er t.d. á vanskilaskrá. Eftir gildistöku laganna árið 2009 hafa um 3% veittra lána eða 2,9 milljarðar verið með ábyrgð hjá 1.139 lánþegum.

Tafla 13 Veitt lán eftir mitt ár 2009

	Fjöldi lána	Fjöldi lánþega	Eftirstöðvar	Hlutfall
Án ábyrgða	31.027	30.181	97.716.590.206	97%
Með ábyrgðum	1.149	1.139	2.986.179.394	3%
Samtals	32.176	31.320	100.702.769.600	100%

Eins og sést í meðfylgjandi töflu eru 51,6% af þeim lánum þar sem endurgreiðsla er hafin með ábyrgðarmanni. Ábyrgðir eru fyrir lánum að fjárhæð 115,4 milljarðar hjá lokuðum lánum en 3,6 milljarðar hjá opnum lánum. Heildarlánasafn LÍN nam í árslok 2015 223,5 milljörðum. Samtals eru því ábyrgðir af lánum hjá LÍN 53,2% af heildarlánasafninu eða sem nemur 118,9 milljörðum.

Tafla 14 Fjöldi ábyrgðarmanna og ábyrgðir á námslánum

Heildarfjöldi lána	Fjöldi lána með ábyrgð	Hlutfall fjöldi	Upphæð	Hlutfall af lánasafni alls
Lokuð lán	39.011	96%	115.375.705.625	51,6%
Opið lán*	1.481	4%	3.557.051.637	1,6%
Lán með ábyrgð alls	40.492	100%	118.932.757.262	53,2%
Lán án ábyrgða alls			104.615.449.738	46,8%
Lánasafn LÍN alls			223.548.207.000	100,0%

* Opið lán: Námsmenn enn í námi

* Lokuð lán: Endurgreiðsla lána hafin

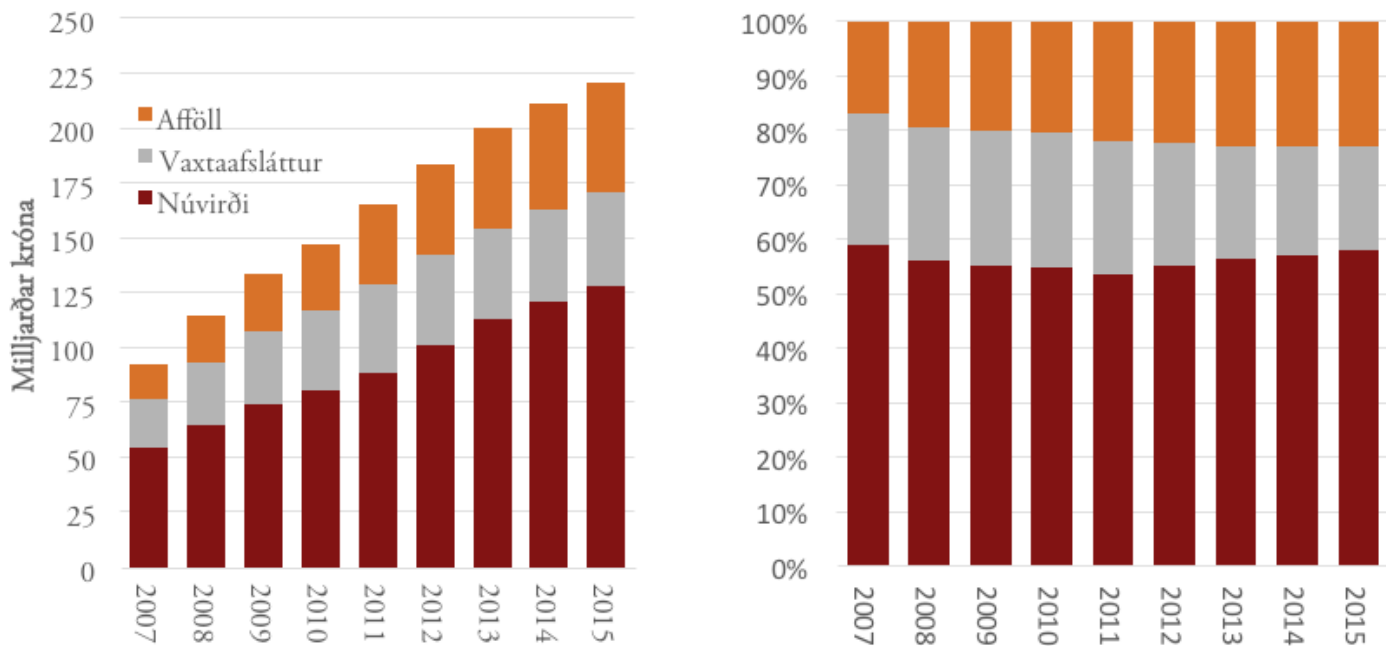
Ábyrgðir námslána eru eina trygging sjóðsins fyrir greiðslum, fari lánin í vanskil. Vísbendingar eru um að meiri vanskil séu á námslánum án ábyrgða eins og komið hefur fram í fyrri ársskýrslum LÍN. Á árinu 2015 voru 23% þeirra sem fóru í gjaldþrot með lán án ábyrgða samanborið við 13% á árinu 2014 og 11% á árinu 2012. Þá greiddu ábyrgðarmenn 14% þeirra lána sem fóru í gjaldþrot á árinu 2015 en á árinu 2012 greiddu ábyrgðarmenn 45% þeirra lána sem fóru í gjaldþrot. Veruleg aukning varð í fjölda gjaldþrota á milli áronna 2013 og 2014 eða 25% og 28% á milli áronna 2014-2015.

Tafla 15 Fjöldi gjaldþrota 2012 - 2015 með eða án ábyrgðarmanna

	2012		2013		2014		2015	
	Fjöldi	Hlutfall	Fjöldi	Hlutfall	Fjöldi	Hlutfall	Fjöldi	Hlutfall
Með ábyrgð	42	89%	73	87%	79	75%	80	60%
Með ábyrgð að hluta					12	11%	23	17%
Án ábyrgða	5	11%	11	13%	14	13%	31	23%
Gjaldþrot alls	47	100%	84	100%	105	100%	134	100%
Par af greitt af ábyrgðarmanni	21	45%	31	37%	11	10%	19	14%

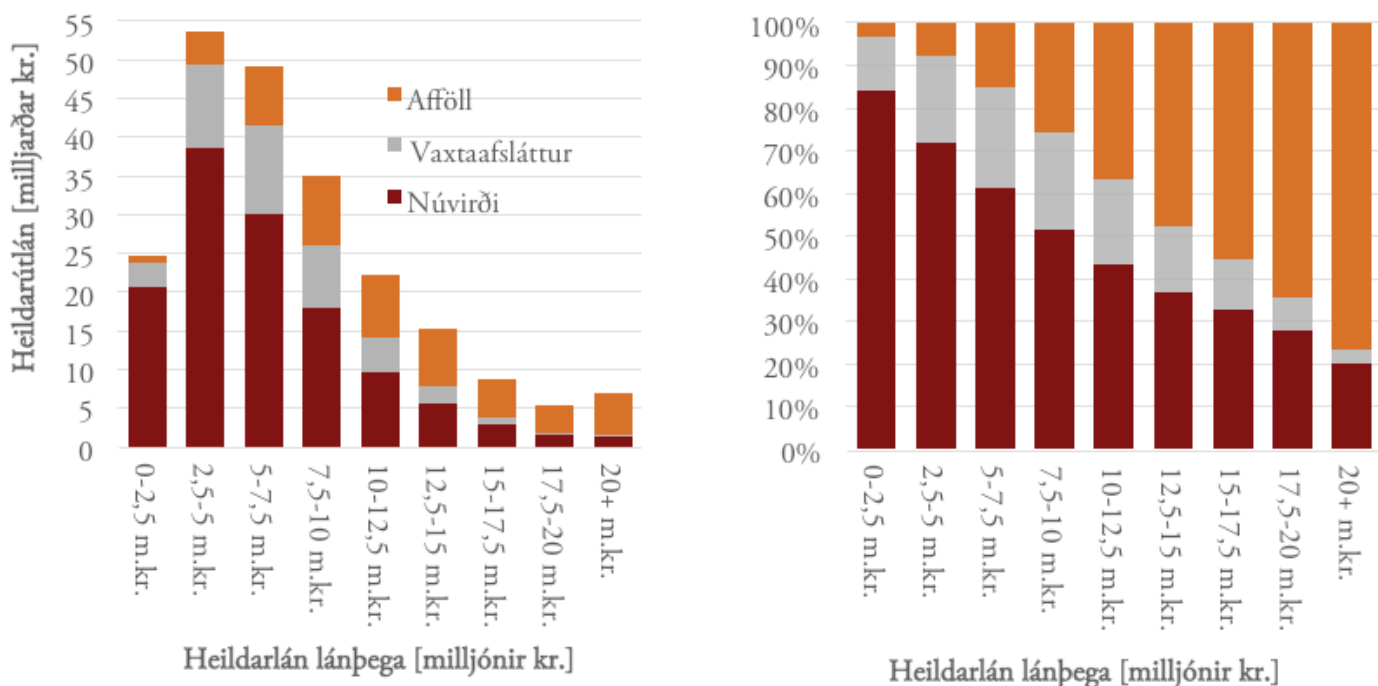
Heildarútlán LÍN hafa vaxið um rúmlega 90 milljarða frá árinu 2007 og nema nú 223,5 milljörðum og er núvirði lánasafnsins 140,8 milljarðar. Fram til ársins 2011 lækkaði hlutfallslegt núvirði lánasafnsins en síðan þá hefur þróunin snúist við vegna lækkandi vaxta á fjármögnun LÍN. Hlutfallið fór lægst niður 53% árið 2011 en er nú nálægt 58% af virði lánanna. Á sama tíma hafa afföllin aukist hlutfallslega á meðan vaxtaafsláttur hefur minnkað sem aftur má rekja til lækkandi viðmiðunarvaxta.

Mynd 6 Hlutfallslegt núvirði lánasafnsins



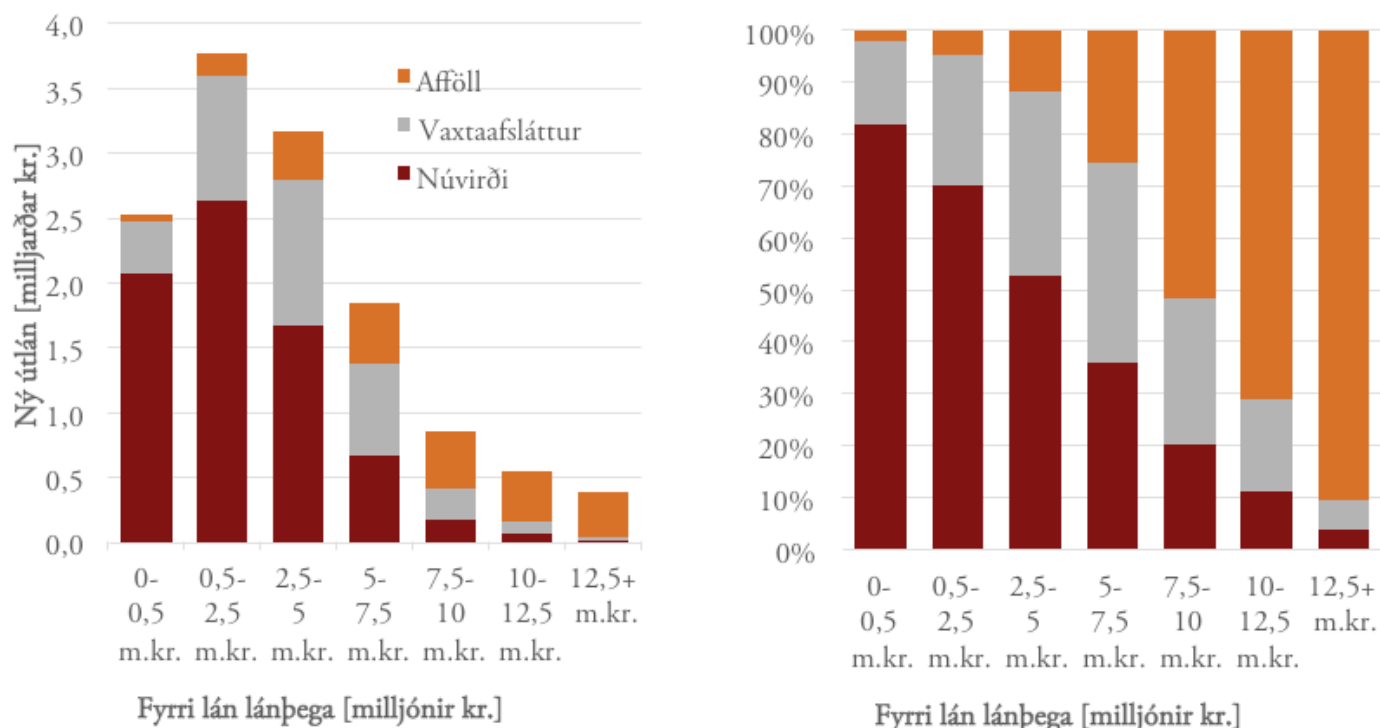
Hlutfallslegt virði útlána dregst mikið saman eftir því sem lánsupphæð hækkar eins og greining fyrir heildarútlán 2015 sýnir eins og sést á mynd 7. Núvirði lána sem eru undir 2,5 m.kr. er yfir 80% að jafnaði en hins vegar lækkar hlutfallið hratt fyrir lán sem eru hærri en það. Fyrir lán á bilinu 7,5 – 10 m.kr. er núvirðið um 50% en fyrir lán yfir 20 m.kr. er núvirðið tæplega 20%. Skýring á lækkandi núvirðishlutfalli með hækkandi upphæð láns eru afföll lánanna þ.e. niðurfelling láns vegna andláts lánþega.

Mynd 7 Hlutfall milli núvirðis og nafnvirðis eftir lánsupphæðum



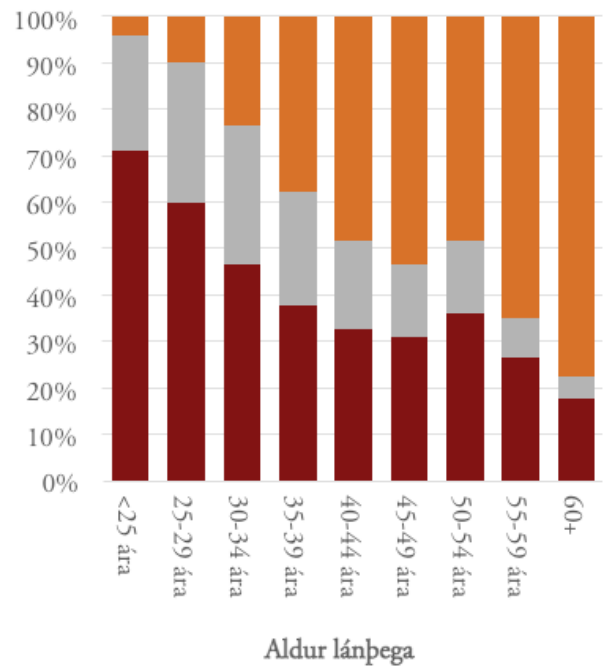
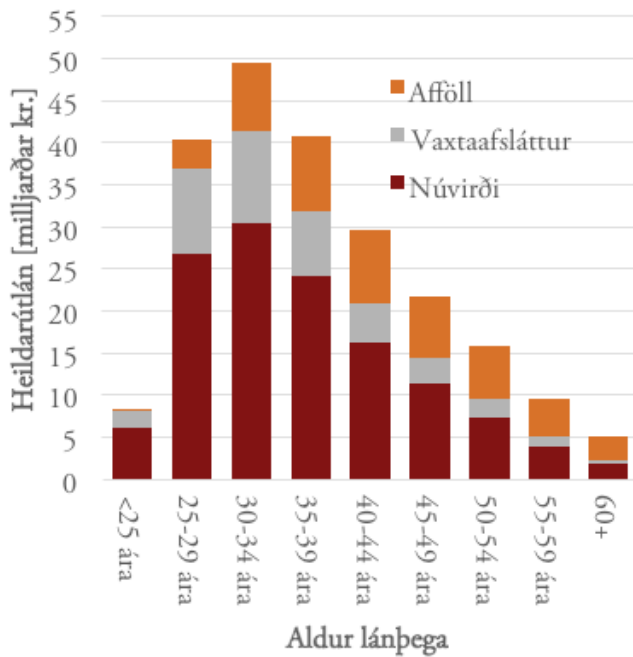
Ef skoðuð eru ný útlán ársins 2015 og þau greind m.t.t. fyrri lána hvers lánþega má greina frekar áhrif lásupphæða á núvirði lánsins. Séu fyrri lán undir 2,5 m.kr. er núvirði viðbótarláns um 70% af nafnvirði að jafnaði. Þetta hlutfall lækkar skarpt og sé fyrra lán yfir 10 m.kr. þá er núvirði viðbótarláns um 10% og ef fyrra lán er yfir 12,5 m.kr. er núvirði viðbótarláns einungis 3,6% af hverri milljón sem lánað er umfram 12,5 m. kr. eða um 36.000 kr. Því má gera ráð fyrir að afskrifa þurfi um 905.000 kr. af þessari milljón við andlát lánþega miðað við sömu forsendur og 59 þús.kr. vegna vaxtaafsláttar.

Mynd 8 Núvirði viðbótarláns miðað við mismunandi lánstöðu lánþega



Sömu þróun má sjá hjá lánþegum eftir aldri það er að segja eftir því sem lánþegi er eldri þá er núvirði nýrra lána sífellt minna. Þannig má áætla að núvirði viðbótarláns til þess einstaklings sem fer í nám eftir sextugt verði ekki nema 18% af láninu. Á árinu 2015 fengu 10 lánþegar lán hjá sjöðnum sem voru komnir yfir sextugt, 130 manns sem voru 50 - 59 ára og 585 manns 40 - 50 ára.

Mynd 9 Núvirði námslána miðað við aldur lánþega við töku láns



Meðalendurgreiðslutími námslána lengist. Hann er nú áætlaður 24,2 ár fyrir þá greiðendur sem greiddu sína fyrstu afborgun G-lána á árinu 2015. Sé meðalendurgreiðslutími allra greiðanda lánþega hins vegar skoðaður er hann 18,7 ár þar sem margir þessara greiðenda eru búnir að greiða af lánum sínum í mörg ár. Á árinu 2009 var meðalendurgreiðslutíminn 13,7 ár. Helst endurgreiðslutími í hendur við upphæð námslána.

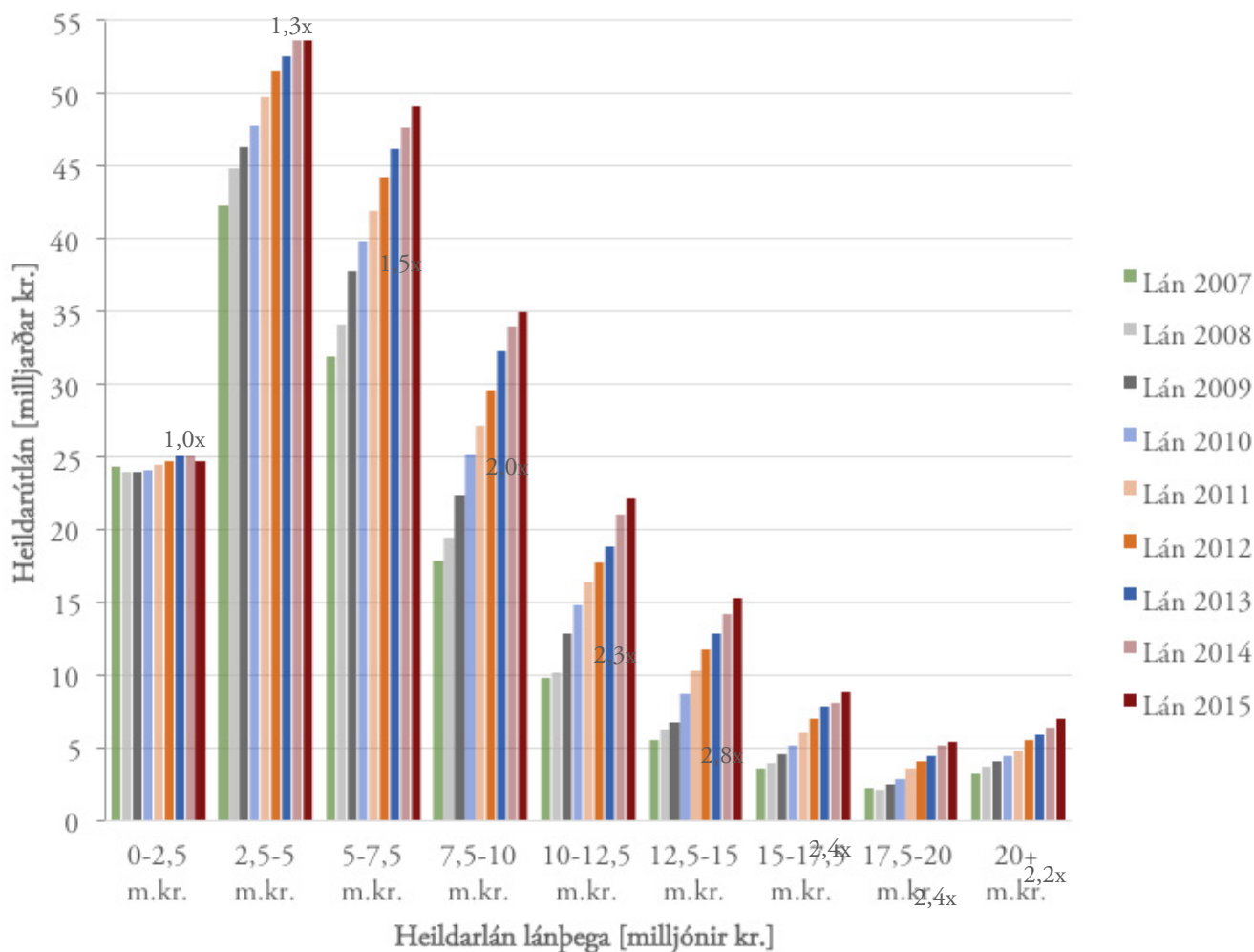
Í töflu hér að neðan sést að 69% námsmanna eru með lán undir 5 m.kr., 85% námsmanna eru með lán undir 7,5 m.kr. og nemur heildarskuld þeirra 59% af lánasafninu. Þá eru 92% námsmanna að með lán undir 10 m.kr. og nema lán þeirra 75% af lánasafninu. Innan við 1% námsmanna eru með lán yfir 17,5 m.kr. og skulda þeir 5% af lánasafninu og 2% lánþega skulda yfir 15 m.kr. og skulda þeir um 9% af heildar lánasafninu.

Tafla 16 Fjöldi lánþega eftir upphæðum námslána

Lán á bilinu	Fjöldi lánþega	Hlutfall	Fjárhæð	Hlutfall
0 - 5 m.kr.	35.862	69%	80.998.536.521	37%
>5-7,5 m.kr.	8.079	16%	49.374.906.545	22%
>7,5- 10 m.kr.	4.030	8%	34.639.668.923	16%
>10-12,5 m.kr.	1.937	4%	21.501.347.621	10%
>12,5-15 m.kr.	1.069	2%	14.546.547.246	7%
>15-17,5 m.kr.	523	1%	8.405.012.037	4%
>17,5	541	1%	11.443.602.564	5%
Samtals	52.041	101%	220.909.621.457	100%

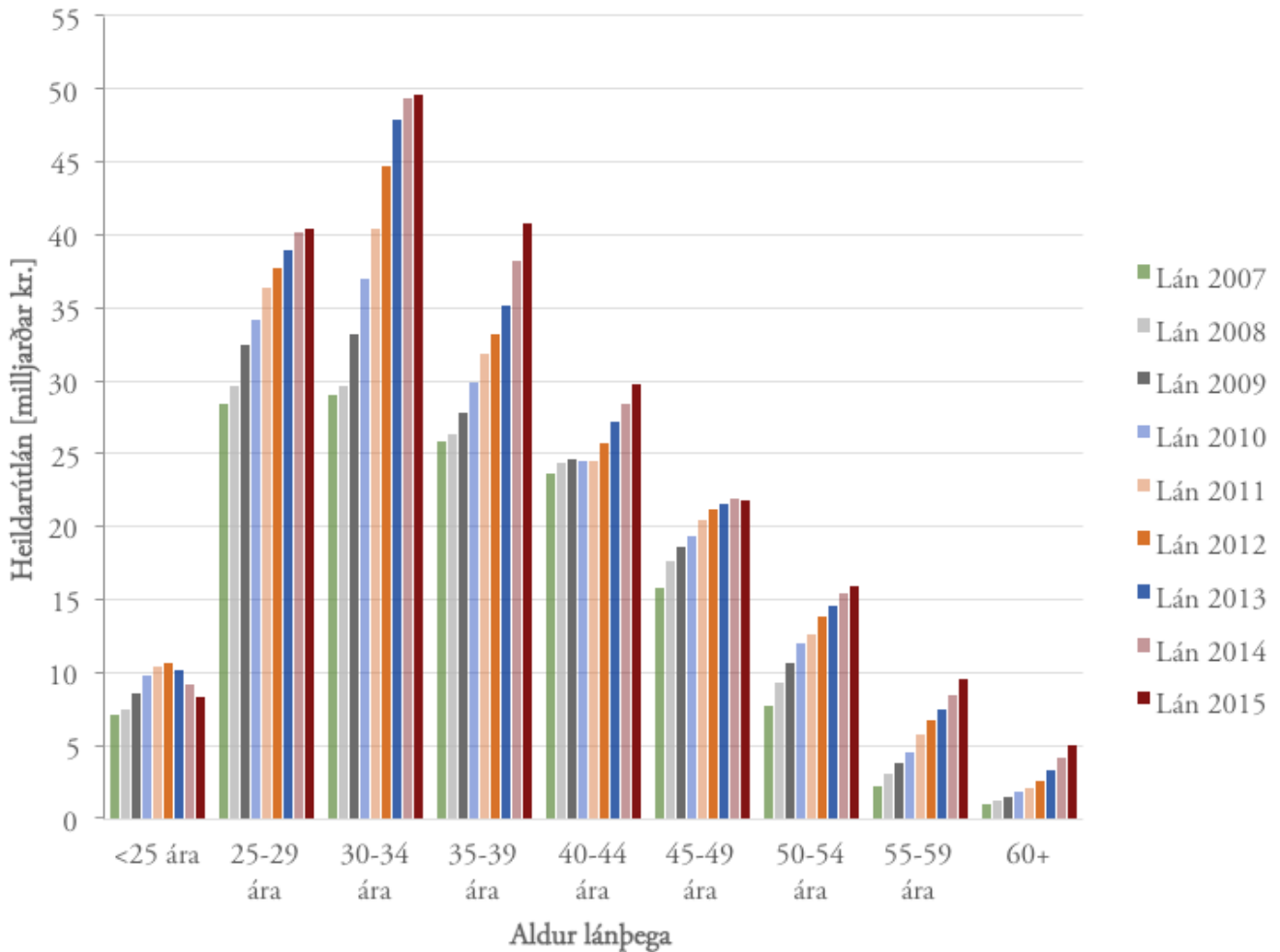
Á mynd 10 hér að neðan er sýnd dreifing lána eftir lánsupphæðum og árum og sýnir myndin þessa þróun frá árinu 2007. Lengst til vinstri á myndinni er samtala þeirra lána sem voru undir 2,5 m.kr. á verðlagi ársins 2015 eftir árum o.s.frv. allt til lána sem voru yfir 20 m.kr. lengst til hægri. Þá sést hlutfallið milli 2007 og 2015 í hverjum flokki. Á föstu verðlagi jukust lán sexfalt að meðaltali milli árunna 2007 og 2015 eða um 60%. Hærri lán hafa hins vegar vaxið hraðar. Sem dæmi þá hafa lán á bilinu 7,5 – 10 m.kr. tvöfaldast, lán á bilinu 12,5 – 15 m.kr. 2,8 (280%) faldast og lán yfir 20 m.kr. 2,2 faldast (220%).

Mynd 10 Dreifing lána eftir árum á verðlagi ársins 2015



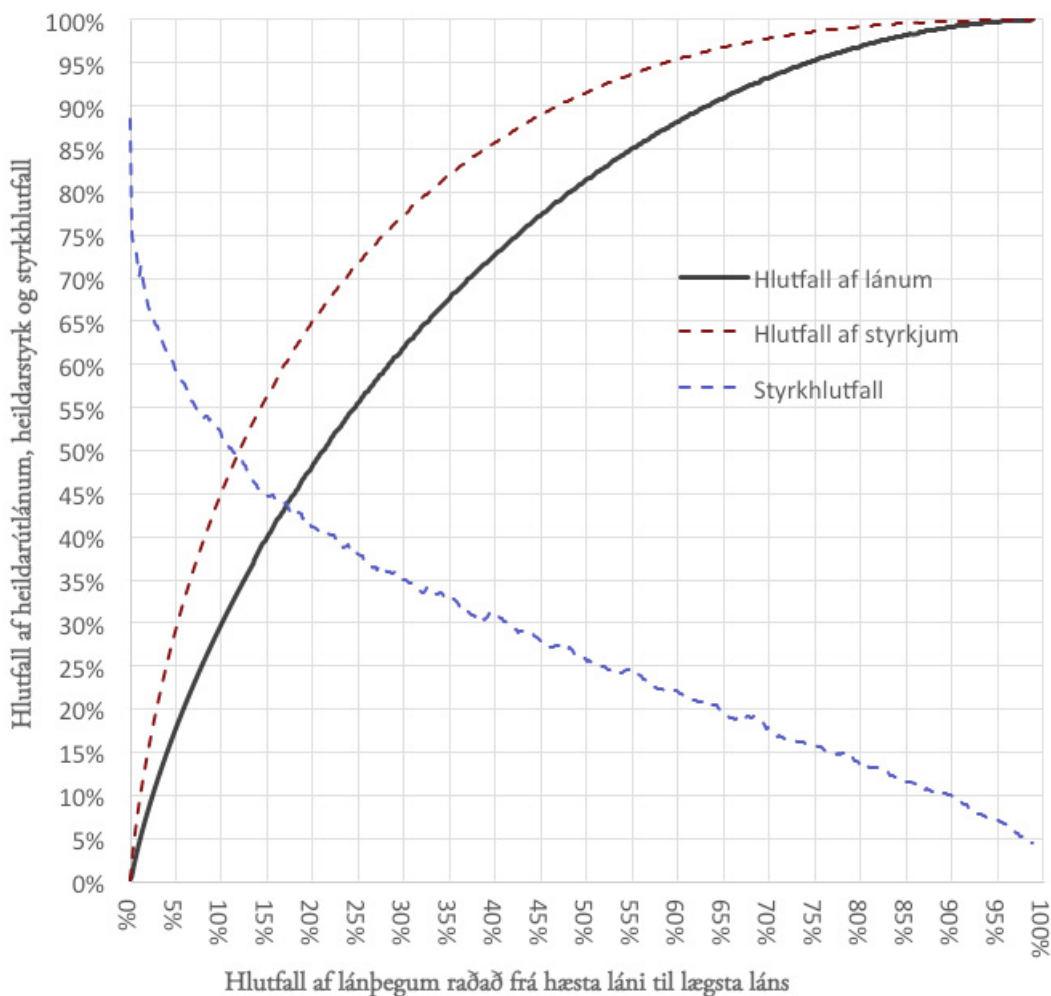
Sama þróun á sér stað ef skoðuð eru lán eldri lánþega í lánasafninu. Á meðan lán til lánþega undir 55 ára eru í takt við heildaraukninguna upp á 1,6 sinnum hafa lán til þeirra sem eru yfir 55 ára meira en fjórfaldast og til þeirra sem eru yfir 60 ára fimmfaldast. Að stórum hluta skýrist þetta af því að lánþegar eldast en einnig af því að ný lán til eldri námsmanna eru einnig tíðari en áður.

Mynd 11 Dreifing lána eftir aldri lánþega á verðlagi ársins 2015



Eins og komið hefur fram þá er dreifing lánsupphæða hjá sjóðnum mjög ójöfn. Til að varpa betra ljósi á stærðir í því samhengi var lánnum lánþega sjóðsins við árslok 2015 raðað frá hæsta láni til lægsta láns. Síðan voru lánin lögð saman eftir þessari röð líkt og svarta línan sýnir á myndinni upp í 100% af lánasafninu. Það sama var gert fyrir áætlaða styrkuppþæð þ.e. sá styrkur sem felst í hæsta láninu var lagður saman við styrkinn í næsthæsta láninu og svo koll af kolli frá vinstri til hægri með styrkinn sem felst í lægsta láninu lengst til hægri. Styrkhlutfalli viðkomandi láns er einnig sýnt með bláu línunni þ.e. fyrir hæstu lánin er styrkhlutfallið nálægt 90% en undir 5% fyrir lægstu lánin. Styrkhlutfallið ræðst af nokkrum breytum og þær helstu eru upphæð láns, aldur og áætlaðar ævitekjur. Efstu 5% skulda 41 milljarða eða 18% af heildarútlánum sjóðsins og styrkurinn sem felst í þessum lánnum er 28 milljarðar sem svara til 68% styrkhlutfalls fyrir þann hóp að meðaltali og er um 30% af öllum styrkjum í námslána-kerfinu. Efstu 20% skulda um 107 milljarða eða 48% af heildarútlánum og styrkurinn er 60 milljarðar eða 65% af heildarstyrkjum í kerfinu sem svarar til 56% styrkhlutfalls einstakra lána að meðaltali. Til samanburðar eru lán til þeirra 20% sem skulda minnst, 6,7 milljarðar og styrkur 0,7 milljarðar eða um 11% styrkhlutfall lána að meðaltali og 0,8% af heildarstyrkjum í kerfinu.

Mynd 12 Lánsupphæðir og styrkir eftir stærð lána



Lán í vanskilum

Þegar vanskil eru borin saman á milli ára 2014 og 2015 þá hafa vanskil hækkað töluvert. Athyglisvert er að stór hluti þeirra lána sem voru með vanskil eldri en eitt ár árið 2014 eru enn í vanskilum 2015 og falla því undir flokk vanskil tvö ár eða eldri. Meðfylgjandi tafla sýnir samsetningu á aldri vanskila lánþega þegar hann er metinn út frá ógreiddum innheimtuseðlum m.v. áramót. Fyrir hvern lánþega er flokkunin byggð á elsta ógreidda gjalddaga. Stærsti hluti vanskilanna er eldri en eitt ár og töluverður hluti er eldri en þriggja ára. Þau lán sem eru í húfi, þ.e. nafnverð lán þar sem vanskil eru einhver, eru um 8,7 milljarðar og hækkuðu vanskilin um 1,2 milljarða frá árinu 2014. Af 8,7 milljörðum tengdust 5,4 milljarðar vanskilum sem eru eldri en 12 mánaða.

Tafla 17 Aldur vanskila (allar tölur í m.kr.)

Aldur	Vanskil 2015				Vanskil 2014				Enn í vansk.
	Fjöldi lánþega	Heildarvanskil	Lán húfi	Hlutfall	Fjöldi lánþega	Heildarvanskil	Lán húfi	Hlutfall	
<3 mán.	56	32,9	221,5	14,80%	57	12,9	243,8	5,30%	28%
3-6 mán.*	0	0	0	-	4	0,7	14,6	4,50%	25%
6-9 mán.	315	57,7	1.196,10	4,80%	296	41,3	1184,7	3,50%	43%
9-12 mán.	457	134,8	1.929,90	7,00%	472	70,4	1911,5	3,70%	41%
1-2 ár	548	576,3	2.255,30	25,60%	420	140,6	1778	7,90%	54%
2-3 ár	271	376,5	1.063,00	35,40%	188	90,6	809,7	11,20%	70%
>3 ár	527	628,8	2.039,60	30,80%	438	250,1	1527,4	16,40%	85%
	2.174	1.807,00	8.705,40	20,80%	1.875	606,5	7.469,70	8,10%	

Athuga að fyrir 3 – 6 mánuði er skekkja vegna þess að ekki er hægt að vita hvort um greiðsludreifingu sé um að ræða eða vanskil.

Þegar skoðaðar eru vanskilatölur frá árinu 2010 til ársins 2015 sést að vanskilatölur hafa hækkað umtalsvert og þá einkum hlutfallslega. Í meðfylgjandi töflu sést hver heildarvanskil voru á þessu árabili. Afborganir í vanskilum í lok árs 2015 námu um 1,1 milljarði. Hafa lán í húfi þ.e. heildarskuld lána með vanskil sem liggja að baki vanskilum ársins hækkað umtalsvert síðastliðin ár og voru lán í húfi í lok árs 2015 um 9,8 milljarðar samanborið við um 5,7 milljarða í lok árs 2010. Voru vanskilin sjálf 11,3% af lánnum í húfi eða 0,50% af lánasafninu í heild í lok árs 2015.

Tafla 18 Þróun vanskila frá árinu 2010 – 2015 (allar tölur í m.kr.)

	Upphæðir			Hlutföll		
	Lán	Lán í húfi	Vanskil	Lán í húfi af lánnum	Vanskil af lánnum	Vanskil af lánnum í húfi
2010	147.102	5.697	687	3,87%	0,47%	12,10%
2011	165.232	7.926	789	4,80%	0,48%	10,00%
2012	183.218	8.395	807	4,58%	0,44%	9,60%
2013	200.400	8.735	821	4,36%	0,41%	9,40%
2014	211.156	9.303	888	4,41%	0,42%	9,50%
2015	221.049	9.795	1.108	4,43%	0,50%	11,30%

Ef vanskilin ársins 2015 eru skoðuð sérstaklega með tilliti til búsetu lánþega þá kemur í ljós að verulegur munur eru á vanskilum eftir búsetu. Þannig eru vanskil þeirra sem búa erlendis mun hærri en þeirra sem búa á Íslandi. Munurinn í hlutföllum er allt að 2-3 faldur ef miðað er við lán sem er í húfi en ef eingöngu er miðað við vanskil í hlutfalli við heildarlán þá er munurinn 3-5 faldur. Bendir þetta til þess að vanskil þeirra sem búa erlendis séu líka eldri. Skýring á því er meðal annars að mun erfiðara og kostnaðarsamara er fyrir sjóðinn að innheimta vanskil erlendis. Þá eru það einkum lánþegar sem búa í Bandaríkjunum og Kanada sem standa verr í skilum.

Tafla 19 Vanskil eftir búsetu árið 2015 (allar tölur í m.kr.)

	Upphæðir			Hlutföll		
	Lán	Lán í húfi	Vanskil	Lán í húfi af lánum	Vanskil af lánum	Vanskil af lánum í húfi
Ísland	187.355	6.815	675	3,60%	0,36%	9,90%
Norðurlönd	21.636	1.865	270	8,60%	1,25%	14,50%
Evr.-önnur lönd	6.534	540	71	8,30%	1,09%	13,10%
Norður Ameríka	4.779	489	84	10,20%	1,75%	17,10%
Önnur lönd	746	85	9	11,40%	1,15%	10,10%
	221.049	9.795	1.108	4,40%	0,50%	11,30%

Ef skoðuð eru 20 hæstu námslánin sem eru í innheimtu þá eru þau frá rúmlega 30,4 m.kr. til 48,3 m.kr. eða samtals 689 m.kr. Núvirði þessara lána er um 13% að meðaltali og allt niður í 5% af einstökum lánum. Einungis hefur verið greitt um 18,7 m.kr. af þessum lánum samtals síðustu 9 ár eða um 2,1 m.kr. á ári að jafnaði í heild eða sem nemur 105.000 kr. á hvert lán að meðaltali, þar af hefur nokkur hluti þessara greiðanda ekki greitt neitt af sínum lánum. Þá sést jafnframt að meirihlutinn eða 60% þessara greiðenda hafa lokið doktorsnámi og allir tekið hluta náms eða allt námið erlendis.

Tafla 20 Innheimta hæstu 20 lána (allar tölur í m.kr.)

Nr.	Staða 2015	Núvirði		Afborganir		Námsland	Hæsta námsgráða	Námi lauk
		Núvirði	% Núvirði	síðustu 9 ár	% Afborganir			
1	48,3	5,6	11,6%	1,4	2,80%	Bandaríkin	Doktorsnám	2002
2	41,8	2,6	6,3%	0,1	0,30%	Ísland/England	Doktorsnám	2006
3	40,0	1,9	4,8%	0	0,00%	Ísland/Bandaríkin	Meistaránám	2003
4	37,5	6,8	18,0%	0	0,00%	Bandaríkin	Doktorsnám	2006
5	36,5	4,1	11,1%	0	0,00%	Bandaríkin	Doktorsnám	2012
6	35,5	3,7	10,6%	0	0,00%	Noregur/Bandaríkin	Meistaránám	1998
7	34,8	5,1	14,6%	1,5	4,30%	Bandaríkin	Meistaránám	2001
8	33,8	7,1	21,0%	3,8	11,30%	Bandaríkin	Doktorsnám	2003
9	33,5	5,1	15,2%	0	0,00%	Bandaríkin	Doktorsnám	2007
10	33,1	6,1	18,4%	0	0,00%	Bandaríkin	Meistaránám	2005
11	32,5	11,9	36,7%	0,2	0,70%	Ísland/Austurríki/Sviss	Master	2012
12	32,4	4,5	14,0%	0	0,00%	Ungverjaland	Cand. Med	2012
13	32,0	2,3	7,2%	1,6	4,90%	England	Doktorsnám	2000
14	31,5	3,3	10,5%	1,1	3,40%	Ísland/England	Doktorsnám	2008
15	31,3	3,7	11,8%	1,6	5,30%	Bandaríkin	Meistaránám	2000
16	31,3	4,0	12,7%	3,5	11,30%	England	Doktorsnám	1993
17	31,0	3,9	12,6%	0	0,00%	England	Meistaránám	2005
18	31,0	5,5	17,6%	0,4	1,40%	Ísland/England	Doktorsnám	2009
19	30,6	2,2	7,1%	2,1	6,80%	Ísland/Bandaríkin	Doktorsnám	2000
20	30,4	2,4	7,9%	1,3	4,30%	Ísland/Bandaríkin	Doktorsnám	2012
	688,9	91,9	13,3%	18,7	2,70%			

Lánaflokkar sjóðsins

Útlánaflokkar sjóðsins eru fjórir með mismunandi lánakjörum. Öll lánin eru verðtryggð en einungis R og G lán bera 1% vexti. Var lánað samkvæmt kjörum V lána á árunum 1976 – 1982 og S lána á árunum 1982-1992. Þá falla jafnframt niður eftirstöðvar þessara lána þegar greiðandi hefur greitt af lánunum í annars vegar 20 ár fyrir V-lán og hins vegar í 40 ár fyrir S-lán. Vextir af lánunum sem standa sjóðnum til boða og tekin hafa verið til fjármögnunar sjóðsins eru mun hærrí en vextir af námslánum og í árslok 2015 voru meðalvextir á teknum lánunum til fjármögnunar sjóðsins 3,69%.

Þegar skoðaðar eru meðalafborganir af námslánum hinna mismunandi lánaflokka sundurliðað niður á aldur greiðenda sést að afborganir greiðenda eru hæstar í aldurshópi greiðenda á aldursbilinu 45 – 49 ára fyrir bæði G og R lán. Samkvæmt því má áætla að meðallaun greiðenda í þessum hópi séu um 7,1 m.kr. á ársgrundvelli. Þá falla meðallaunin hraðar hjá greiðendum G-lána en hjá greiðendum R-lána. Athyglisvert er að meðallaun greiðenda S-lána eru yfirleitt lægri en greiðenda G og R lána og lánþegar S-lána virðast ná hámarki launa seinna á starfsævinni eða um 50 – 54 ára aldur. Hluti skýringar kann að vera að tekjuhærri einstaklingar S og V láni séu búin að greiða upp námslán sín.

Tafla 21 Meðalafborganir af námslánum

Aldur	G - lán	R - lán	S - lán	V - lán
22 - 24 ára	141.908			
25 - 29 ára	147.626			
30 - 34 ára	199.565	184.588		
35 - 39 ára	225.829	249.917		
40 - 44 ára	244.283	264.119	190.333	
45 - 49 ára	265.273	265.524	208.288	
50 - 54 ára	240.676	250.998	226.047	
55 - 59 ára	221.766	251.719	216.355	135.675
60 - 64 ára	199.905	222.332	208.318	134.992
65 - 69 ára	178.392	214.743	196.385	95.320
70 ára og eldri	181.063	162.436	118.044	
Staða lánaflokks	171.557.496	24.253.661	21.245.981	209.961

Viðauki I

Helstu breytingar á úthlutunarreglum skólaársins 2014 -2015:

1. Lánað verður til eins árs til einkanáms í tónlist, þó með þeirri undantekningu að hafi nemandi hafið nám á árinu 2014-2015 fái hann að ljúka seinna árinu á lánum. Frá og með árinu 2016-2017 verður einkánám í tónlist ekki lánshæft.
2. Hámarkseiningafjöldi sem hægt er að fá lán fyrir verði 540 ECTS-einingar í stað 600 ECTS-eininga. Þetta þýðir að nemandi sem fer í grunnám (180 ECTS), mastersnám (120 ECTS) og doktorsnám (120 ECTS) getur fengið lán sem nemur 9 námsárum með því nýta sér sameiginlegt svigrúm (120 ECTS).
3. Aftur er tekin upp regla (stubbaregla) sem kemur til móts við námsmenn sem eru á lokaönn í námi og eiga eftir 12-21 ECTS-einingu. Það sama gildir fyrir nemendur sem geta einungis lokið 15-21 ECTS-einingum á önninni vegna skipulags náms eða mats á fyrra námi. Fá nemendur lán í hlutfalli við þær einingar sem þeir ljúka.
4. Framfærslugrunnur námsmanna erlendis er uppfærður í samræmi við greiningu Analytica á framfærslu erlendis. Gert er ráð fyrir að þar sem leiðrétt þurfi framfærslugrunninn til lækkunar verði það gert í áföngum. Þar sem leiðrétting er 10% eða minni, er hún framkvæmd öll á námsárinu 2015-2016. Í öðrum tilfellum er lækkuninni dreift á allt að þrjú námsár, þ.e. að leiðrétt verður sem nemur 10% fyrir námsárið 2015-16, 20% fyrir námsárið 2016-17 og það sem eftir stendur kemur til lækkunar að fullu á námsárinu 2017-18. Hins vegar er framfærslan erlendis hækkuð í einu skrefi þar sem hún var metin hærri en framfærslu- grunnur LÍN.
5. Lán vegna bókakaupa á Íslandi hækka úr 48.000 kr. í 78.000 kr. miðað við fullt nám, þ.e. 60 ECTS-einingar. Jafnframt verður lán vegna bókakaupa fært inn í framfærslugrunn LÍN. Lán vegna bókakaupa í námi erlendis taka mið af niðurstöðum Analytica í mati á nýjum framfærslu grunni erlendis og færður inn í framfærslugrunninn.
6. Gerðar eru grundvallarbreytingar á lánum vegna húsnæðiskostnaðar þannig að lán vegna hans taki betur mið af fjölskylduhögum og öðrum aðstæðum námsmanns. Þannig verður lánað mismunandi mikið til húsnæðis eftir því hvort námsmaður (i) er einhleypur eða (ii) í skráðri sambúð/ hjúskap, (iii) í skráðri sambúð með eitt barn á framfæri eða (iv) í skráðri sambúð með tvö eða fleiri börn á framfæri eða (v) einstætt foreldri með eitt barn á framfæri eða (vi) einstætt foreldri með tvö eða fleiri börn á framfæri.
7. Þá er gert ráð fyrir því að tveir aðilar standi að framfærslu hvers barns. Ekki er hægt að fá lán til bæði framfærslu barns og meðlagslán með sama barninu. Upphæð framfærslulána barna tekur mið af meðlagsgreiðslum TR.
8. Skiptinemar sem jafnframt eru styrk þegar vegna skiptináms eiga ekki rétt á framfærslu eins og hún er í námslandinu enda er styrknum ætlað að mæta breytingu á stöðu og högum námsmanns (m.a. Erasmus og Nordplus-styrkþegar).
9. Ef nám er skipulagt líkt og læknisfræðinám, þ.e. samfellt nám lengra en 5 ár þá er heimilt að bæta við skólagjaldaláni á 6. árinu sem nemur 1,5 m.kr.
10. Sérstök undanþága á frítekjumarki fyrir námsmenn í MBA, MPM og sambærilegu námi sem ekki er lánshæft til framfærslu, verður felld út þannig að sá hópur á ekki líka rétt á margföldu frítekjumarki á seinna ári námsins.
11. Uppgreiðsluafsláttur námslána verður miðaður við daglánavexti SÍ með 1% álagi.

Viðauki II: Tölur

Tafla 1 Fjöldi nemenda á lánum sundurliðað niður á lönd

Skólaárið 2014-2015			Skólaárið 2013-2014			Skólaárið 2012-2013		
Land	Fjöldi umsækjenda	Fjöldi lánþega	Land	Fjöldi umsækjenda	Fjöldi lánþega	Land	Fjöldi umsækjenda	Fjöldi lánþega
Austurríki	29	22	Austurríki	28	23	Austurríki	27	20
Ástralía	38	34	Ástralía	32	30	Ástralía	22	22
Bandaríkin	349	308	Bandaríkin	352	318	Bandaríkin	387	354
Belgía	9	6	Belgía	10	8	Belgía	8	7
Bosnia	2	2	Bosnia	1	1	Bosnia	1	1
Brasilía	2	2	Brasilía	1	1	Brasilía	2	2
Chile	2	2	Chile	2	2	Chile	1	1
Danmörk	521	430	Danmörk	661	554	Danmörk	888	762
Eistland	3	3	Eistland	3	3	Eistland	3	2
Ekvador			Ekvador	1	1	Ekvador	1	1
England	202	182	England	198	181	England	237	207
Filippseyjar	1	1	Filippseyjar	1	1	Filippseyjar	1	1
Finnland	5	3	Finnland	2	2	Finnland	5	3
Frakkland	27	11	Frakkland	23	21	Frakkland	31	29
Grikkland	22	20	Grikkland	54	49	Grikkland	62	52
Holland	114	109	Holland	99	93	Holland	108	95
Íran			Íran	1	0	Íran		
Írska lýðveldið	6	6	Írska lýðveldið	10	9	Írska lýðveldið	8	6
Ísland háskólanám	8.230	6.954	Ísland háskólanám	9298	8029	Ísland háskólanám	9530	8137
Ísland sérnám	1.723	1.376	Ísland sérnám	1994	1665	Ísland sérnám	2167	1769
Ítalía	30	26	Ítalía	44	38	Ítalía	45	39
Japan	6	6	Japan	9	5	Japan	4	2
Kanada	53	44	Kanada	49	40	Kanada	54	42
Kína	6	5	Kína	7	5	Kína	8	7

Skólaárið 2014-2015

Land	Fjöldi um-sækjenda	Fjöldi lánþega
Kósóvó		
Króatía	3	3
Malasía	1	1
Mónakó		
Noregur	114	100
Nýja-Sjáland	4	3
Perú		
Portúgal	2	2
Pólland	4	4
Rússland		
Sameinuðu arabísku f.		
Singapúr	3	3
Skotland	48	41
S-Kórea	1	1
Slóvakía	76	75
Spánn	55	49
Sviss	31	29
Svíþjóð	225	192
Tékkland	2	2
Tæland	1	1
Taiwan		
Ungverjaland	111	103
Wales	5	5
Þýskaland	92	77
Námsland		
Samtals:	12.158	10.243
Par af:		
<u>Ísland</u>	<u>9.953</u>	<u>8.330</u>
<u>Erlendis</u>	<u>2.205</u>	<u>1.913</u>

Skólaárið 2013-2014

Land	Fjöldi um-sækjenda	Fjöldi lánþega
Kósóvó	1	0
Króatía	1	1
Malasía	1	1
Mónakó	1	1
Noregur	91	76
Nýja-Sjáland	4	3
Perú	1	1
Portúgal	1	1
Pólland	5	4
Rússland		
Sameinuðu arabísku f.		
Singapúr	2	2
Skotland	52	47
Slóvakía	47	45
Spánn	57	46
Sviss	37	34
Svíþjóð	260	239
Tékkland	5	3
Tæland	1	1
Taiwan		
Ungverjaland	111	108
Wales	1	1
Þýskaland	86	75
Námsland		
Samtals:	13.645	11.768
Par af:		
<u>Ísland</u>	<u>11.292</u>	<u>9.694</u>
<u>Erlendis</u>	<u>2.353</u>	<u>2.074</u>

Skólaárið 2012-2013

Land	Fjöldi um-sækjenda	Fjöldi lánþega
Kósóvó		
Króatía		
Malasía	1	1
Mexíkó	1	1
Noregur	90	73
Nýja-Sjáland	6	6
Perú	1	1
Portúgal	3	1
Pólland	5	4
Rússland	1	1
Sameinuðu arabísku f.	1	1
Singapúr		
Skotland	46	41
S-Kórea	6	3
Slóvakía	8	6
Spánn	57	55
Sviss	46	44
Svíþjóð	283	252
Tékkland	10	6
Tæland		
Taiwan	1	0
Ungverjaland	106	104
Wales	3	3
Þýskaland	79	75
Námsland	66	0
Samtals:	14.420	12.239
Par af:		
<u>Ísland</u>	<u>11.697</u>	<u>9.906</u>
<u>Erlendis</u>	<u>2.723</u>	<u>2.333</u>

ÁRS- REIKN INGUR 2015

Lánasjóður íslenskra námsmanna

Kennitala: 710169-0989

Borgartúni 21, 105 Reykjavík

 LÁNASJÓÐUR
ÍSLENSKRA
NÁMSMANNA

E F N I S - Y F I R L I T

Skýrsla og áritun stjórnar og framkvæmdastjóra	42
Áritun óháðs endurskoðanda	43
Rekstrarreikningur	44
Efnahagsreikningur	45
Sjóðstreymi	47
Skýringar og sundurliðanir	48

Skýrsla og áritun stjórnar og framkvæmdastjóra

Ársreikningur Lánasjóðs íslenskra námsmanna byggir á kostnaðarverðsreikningsskilum og er gerður í samræmi við lög um ársreikninga og settar reikningsskilareglur. Hann er gerður eftir sömu reikningsskilaaðferðum og árið áður.

Samkvæmt rekstrarreikningi var hagnaður af rekstri sjóðsins um 6.967 millj. kr. á árinu 2015. Heildareignir námu 185.078 millj. kr. í árslok. Heildarskuldir námu 97.482 millj. kr. og bókfært eigið fé 87.596 millj. kr.

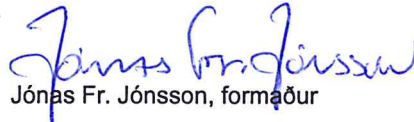
Ársverk hjá sjóðnum voru 29,94 á árinu 2015.

Núvirði útlána í árslok 2015 nemur 140.835 millj. kr. sem er 39.705 millj. kr. lægra en bókfært verðmæti útlána. Bókfært eigið fé sjóðsins er 87.596 millj.kr. í árslok 2015 en var 80.630 millj.kr. í árslok 2014. Ítarlegri útskýringu á þessu má sjá í skýringu 17.

Stjórn og framkvæmdastjóri Lánasjóðs íslenskra námsmanna staðfesta hér með ársreikning sjóðsins fyrir árið 2015 með undirritun sinni.

Reykjavík, 14. mars 2016

Stjórn Lánasjóðs íslenskra námsmanna


Jónas Fr. Jónsson, formaður


Anna Sigríður Arnardóttir


Katrín Helga Hallgrímsdóttir


Davíð Þorláksson


Tryggvi Músson


Hjördís Jónsdóttir


Halldór Hallgrímsson Gröndal


Laufey María Jóhannsdóttir

Framkvæmdastjóri


Hrafnhildur Ásta Þorvaldsdóttir

Áritun óháðs endurskoðanda

Til stjórnar Lánasjóðs íslenskra námsmanna og mennta- og menningarmálaráðuneytis.

Við höfum endurskoðað meðfylgjandi ársreikning Lánasjóðs íslenskra námsmanna fyrir árið 2015, í umboði Ríkisendurskoðunar. Ársreikningurinn hefur að geyma skýrslu stjórnar, rekstrarreikning, efnahagsreikning, yfirlit um sjóðstreymi og upplýsingar um mikilvægar reikningsskilaaðferðir og aðrar skýringar.

Ábyrgð stjórnar og framkvæmdastjóra á ársreikningnum.

Stjórn og framkvæmdastjóri eru ábyrg fyrir gerð og framsetningu ársreikningsins í samræmi við lög um ársreikninga og settar reikningsskilareglur. Stjórn og framkvæmdastjóri eru einnig ábyrg fyrir því innra eftirliti sem nauðsynlegt er varðandi gerð og framsetningu ársreikningsins, þannig að hann sé án verulegra annmarka, hvort sem það er vegna sviksemi eða mistaka.

Ábyrgð endurskoðanda.

Ábyrgð okkar felst í því áliti sem við látum í ljós á ársreikningnum á grundvelli endurskoðunarinnar. Endurskoðað var í samræmi við alþjóðlega endurskoðunarstaðla. Samkvæmt þeim ber okkur að fara eftir settum siðareglum og skipuleggja og haga endurskoðuninni þannig að nægjanleg víska fái um að ársreikningurinn sé án verulegra annmarka.

Endurskoðun felur í sér aðgerðir til staðfestingar á fjárhæðum og öðrum upplýsingum í ársreikningnum. Val endurskoðunaraðgerða byggir á faglegu mati endurskoðandans, þar með talið á þeirri hættu að verulegir annmarkar séu á ársreikningnum, hvort sem er af völdum sviksemi eða mistaka. Við áhættumatið er tekið tillit til þess innra eftirlits sjóðsins sem varðar gerð og framsetningu ársreikningsins, til þess að skipuleggja viðeigandi endurskoðunaraðgerðir, en ekki í þeim tilgangi að gefa álit á virkni innra eftirlits sjóðsins. Endurskoðun felur einnig í sér mat á því hvort reikningsskilaaðferðir og matsaðferðir sem stjórnendur nota við gerð ársreikningsins séu viðeigandi sem og mat á framsetningu hans í heild og að ganga úr skugga um að skýrsla stjórnar hafi að geyma þær upplýsingar sem þar ber að veita í samræmi við lög um ársreikninga.

Við teljum að við endurskoðunina höfum við aflað nægilegra og viðeigandi gagna til að byggja álit okkar á.

Álit.

Það er álit okkar að ársreikningurinn gefi glögga mynd af afkomu Lánasjóðs íslenskra námsmanna á árinu 2015, efnahag hans 31. desember 2015 og breytingu á handbæru fé á árinu 2015, í samræmi við lög um ársreikninga og settar reikningsskilareglur og að skýrsla stjórnar hafi að geyma þær upplýsingar, komi þær ekki fram annars staðar í ársreikningnum, sem þar ber að veita samkvæmt lögum um ársreikninga.

Reykjavík, 14. mars 2016

PricewaterhouseCoopers ehf

Arna G. Tryggvadóttir

Arna G. Tryggvadóttir
löggiltur endurskoðandi

Rekstrarreikningur ársins 2015

	Skýr.	2015	2014
Vaxtatekjur			
Vaxtatekjur	6,17	1.992.792	1.719.976
Verðbætur	17	4.187.862	2.043.850
Lántökugjöld á námslán		<u>168.584</u>	<u>189.658</u>
		6.349.238	<u>3.953.484</u>
Vaxtagjöld			
Vaxtagjöld	17	<u>3.670.598</u>	<u>3.510.066</u>
Verðbætur	17	<u>1.871.477</u>	<u>923.564</u>
Lántökugjöld tekinna lána		<u>45.000</u>	<u>52.500</u>
		5.587.075	<u>4.486.130</u>
Hreinar vaxtatekjur (vaxtagjöld)		<u>762.164</u>	<u>(532.646)</u>
Aðrar rekstrartekjur			
Tilkynningargjald		<u>58.030</u>	<u>49.375</u>
Aðrar rekstrartekjur		<u>9.873</u>	<u>9.746</u>
		67.903	59.120
Önnur rekstrargjöld			
Laun og launatengd gjöld	3	<u>247.093</u>	<u>232.459</u>
Annar rekstrarkostnaður	4	<u>179.494</u>	<u>157.849</u>
Vaxtastyrkir til námsmanna		<u>140.081</u>	<u>216.526</u>
Afskriftir rekstrarfjármuna	5	<u>46.803</u>	<u>52.344</u>
		613.471	659.177
Framlag á afskriftarreikning útlána	12	<u>1.593.869</u>	<u>7.869.450</u>
		2.207.340	8.528.626
Halli án ríkisframlags		(1.377.273)	(9.002.152)
Framlag ríkissjóðs	2	<u>8.344.200</u>	<u>8.359.000</u>
Tekjuafgangur (halli) ársins		<u>6.966.927</u>	<u>(643.152)</u>

Efnahagsreikningur 31. desember 2015

	Skýr.	2015	2014
Eignir			
Handbært fé			
Sjóður og bankainnstæður		4.142.400	2.117.508
Útlán			
Gjaldfallnar afborganir og vextir útlána, önnur skuldabréf	6	6.230.573	4.982.234
Námslán 1976-1982	7	209.961	228.461
Námslán 1982-1992	8	21.245.981	22.378.795
Námslán 1992-2005	9	24.253.661	26.143.405
Námslán frá 2005	10	171.557.496	159.285.948
Markaðskjaralán	11	50.535	71.200
		<u>223.548.207</u>	<u>213.090.042</u>
Afskriftarreikningur útlána	12	<u>(43.007.810)</u>	<u>(41.637.307)</u>
		<u>180.540.398</u>	<u>171.452.735</u>
Aðrar eignir			
Rekstrarfjármunir	5	100.012	114.069
Ríkissjóður vegna jöfnunarstyrkja	13	237.630	0
Ríkissjóður viðskiptareikningur	14	48.480	31.848
Aðrar kröfur		9.166	6.863
		<u>395.288</u>	<u>152.781</u>
Eignir alls		185.078.086	173.723.024

Efnahagsreikningur 31. desember 2015

	Skýr.	2015	2014
Skuldir og eigið fé			
Skuldir			
Langtímalán			
Ríkissjóður, verðtryggð lán	16	<u>95.270.754</u>	<u>90.967.716</u>
Aðrar skuldir			
Ríkissjóður vegna jöfnunarstyrkja	13	0	41.429
Áfallnir vextir		2.177.937	2.041.586
Lánadrottinnar		<u>32.858</u>	<u>42.684</u>
Skammtímaskuldir		<u>2.210.795</u>	<u>2.125.699</u>
Skuldir		<u>97.481.550</u>	<u>93.093.415</u>
Eigið fé	15	87.596.536	80.629.609
Skuldir og eigið fé alls		185.078.086	173.723.024

Sjóðstreymi ársins 2015

	Skýr.	2015	2014
Rekstrarhreyfingar			
Tekjuafgangur (halli) ársins		6.966.927	(643.152)
Rekstrarliðir sem ekki hafa áhrif á fjárstreymi:			
Afskriftir rekstrarfjármuna	5	46.803	52.344
Verðbætur langtímalána		1.871.477	923.564
Verðbætur námslána		(4.194.998)	(2.034.857)
Framlag í afskriftarsjóð	12	1.593.869	7.869.450
		<u>6.284.078</u>	<u>6.167.348</u>
		Veltufé frá rekstri	
Breytingar á rekstartengdum eignum og skuldum		(1.473.659)	(679.179)
		<u>4.810.419</u>	<u>5.488.169</u>
		Handbært fé frá rekstri	
Fjárfestingahreyfingar			
Veitt námslán		(14.050.995)	(15.806.806)
Afborganir námslána		8.866.652	7.491.125
Fjárfesting í varanlegum rekstrarfjármunum	5	(32.746)	(42.277)
		<u>(5.217.089)</u>	<u>(8.357.958)</u>
Fjármögnunarhreyfingar			
Tekin lán		9.000.000	10.500.000
Afborganir langtímalána		(6.568.438)	(6.521.423)
		<u>2.431.562</u>	<u>3.978.577</u>
Hækkun á handbæru fé		2.024.892	1.108.787
Handbært fé í ársbyrjun		2.117.508	1.008.721
Handbært fé í lok árs		<u>4.142.400</u>	<u>2.117.508</u>
Aðrar upplýsingar			
Greiddir vextir af langtímaskuldum		3.484.245	3.592.152
Innborgaðir vextir af útlánum		1.276.894	1.131.738
Innborgaðir vextir af bankainnistæðum		165.335	76.471

Skýringar

1. Mikilvægar reikningsskilaaðferðir

Grundvöllur reikningsskila

a. Ársreikningur Lánasjóðs íslenskra námsmanna er gerður í samræmi við lög um ársreikninga og settar reikningsskilareglur. Hann byggir á kostnaðarverðsreikningsskilum og er gerður eftir sömu reikningsskilaaðferðum og árið áður.

Verðtrygging

b. Verðtryggðar eignir og skuldir eru færðar miðað við vísitölur sem tóku gildi í ársbyrjun 2016.

Útlán

c. Útlán eru færð til eignar með verðbótum í árslok. Verðtryggð útlán eru færð miðað við vísitölur sem tóku gildi í ársbyrjun 2016.

Fjármunatekjur og fjármagnsgjöld

d. Vaxtatekjur eru tekjufærðar miðað við upphaflega ávöxtunarkröfu skuldabréfaeignar þegar gjalddagi er myndaður, þá eru áfallnir vextir tekjufærðir frá lokun skuldabréfs eða síðasta gjalddaga. Áfallnir dráttavextir eru tekjufærðir þegar ekki er óvissa um innheimtu þeirra.

Lántaka

e. Öll lán eru verðtryggð og eru áfallnar verðbætur og vextir færð upp í ársbyrjun 2016.

Afskriftareikningur útlána

f. Afskriftareikningur útlána er myndaður til að mæta fyrirsjáanlegum töpum á útlánnum sjóðsins á líftíma úti-standandi námslána. Námslán eru veitt til lengri tíma. Endanlegt útlánatap kemur oftast ekki í ljós fyrr en við lok endurgreiðslutíma. Eðli máls samkvæmt er matið því háð mikilli óvissu. Sömu aðferð er beitt við mat afskriftareikningsins og beitt var á síðasta ári. Sérstakt reiknilíkan er notað við mat á því hve afskriftareikningurinn þarf að vera stór á hverjum tíma. Reiknilíkanið byggir m.a. á lánakjörum hinna ýmsu lánaflokka, forsendum um kaupmáttaraukningu, forsendum um þróun tekna eftir aldri og dánarlíkum.

Rekstrarfjármunir

g. Rekstrarfjármunir eru færðir til eignar á kostnaðarverði að frádregnum afskriftum. Afskriftir eru reiknaðar sem fastur hundradshluti miðað við áætlaðan endingartíma eignanna þar til niðurlagsverði er náð. Áætlaður endingartími greinist þannig:

Tölvubúnaður	5 ár
Húsbúnaður	5 ár
Skrifstofuáhöld, tæki	5 ár

Handbært fé

h. Til handbærs fjár í sjóðstreymi teljast sjóður og óbundnar innstæður á bankareikningum.

Skýringar

2. Framlag ríkisins

Fjárveitingar í fjárlögum 2015 til Lánasjóðs íslenskra námsmanna námu 8.344,2 millj. kr.

3. Starfsmannamál

Ársverk voru 29,94 á árinu 2015 samanborið við 30,66 á árinu 2014 sem er lækkun um 0,72 stöðugildi eða um 2,3%. Laun- og launatengd gjöld hækka um 6,3% og laun- og launatengd gjöld á ársverk hækka um 8,9%. Á árinu 2015 hækkuðu laun vegna kjarasamninga um 8-10%. Launavísitala hækkaði um 7,18% á milli árána 2014 og 2015.

Útlán

c. Útlán eru færð til eignar með verðbótum í árslok. Verðtryggð útlán eru færð miðað við vísitölur sem tóku gildi í ársbyrjun 2016.

Fjármunatekjur og fjármagnsgjöld

d. Vaxtatekjur eru tekjufærðar miðað við upphaflega ávöxtunarkröfu skuldabréfaeignar þegar gjalddagi er myndaður, þá eru áfallnir vextir tekjufærðir frá lokun skuldabréfs eða síðasta gjalddaga. Áfallnir dráttavextir eru tekjufærðir þegar ekki er óvissa um innheimtu þeirra.

Lántaka

e. Öll lán eru verðtryggð og eru áfallnar verðbætur og vextir færð upp í ársbyrjun 2016.

	2015	2014
Laun	192.008	181.212
Launatengd gjöld	44.730	42.600
Áfallið orlof, breyting	2.596	1.294
Laun og launatengd gjöld samtals	239.334	225.105
Starfsmannakostnaður	7.758	7.353
Laun, launatengd gjöld og starfsmannakostnaður samtals	247.093	232.459

Laun stjórnar og framkvæmdastjóra námu 21,9 millj. kr. á árinu, þar af laun framkvæmdastjóra um 13,9 millj. kr. og laun stjórnarformanns 1,9 millj. kr.

Skýringar

4. Annar rekstrarkostnaður

Annar rekstrarkostnaður hækkar að meðaltali um 13,7% milli ára. Veruleg hækkun varð á kostnaði við aðkeypta sérfræðipjónustu, sem skýrist m.a. af lögfræðikostnaði og kaup á sérfræðiráðgjöf. Lækkun varð á kostnaði við rekstur tölvukerfis og vegna málskotsnefndar.

	2015	2014
Skrifstofu- og stjórnunarkostnaður	2.337	1.843
Sími, afnotagjöld, póstburðargjöld	22.135	18.678
Funda- og ferðakostnaður	927	1.198
Aðkeypt sérfræðiaðstoð	56.853	32.317
Rekstur og viðhald tölvukerfis	23.450	25.886
Húsnæðiskostnaður	37.821	37.960
Pjónustugjöld banka	25.014	22.802
Málskotsnefnd	7.107	12.822
Ýmiss kostnaður	3.850	4.344
	<u>179.494</u>	<u>157.849</u>

5. Bókfært verðmæti og afskriftir rekstrarfjármuna

	Skrifstofuáhöld	Húsbúnaður	Tölvubúnaður	Samtals
Stofnverð í ársbyrjun	5.728	63.017	691.218	759.963
Keypt á árinu	<u>208</u>	<u>469</u>	<u>32.068</u>	<u>32.746</u>
Stofnverð 31.12.2015	5.936	63.486	723.287	792.709
Afskrifað áður	5.639	55.871	584.384	645.894
Afskrifað á árinu	<u>56</u>	<u>2.534</u>	<u>44.214</u>	<u>46.803</u>
Afskrifað samtals	5.696	58.404	628.597	692.697
Bókfært verð 31.12.2015	<u>240</u>	<u>5.082</u>	<u>94.689</u>	<u>100.012</u>

Skýringar

6. Gjaldfallnar afborganir og vextir útlána, önnur skuldabréf

Áfallnir dráttarvextir fyrra árs eru ekki færðir. Ógreiddar afborganir eru alls 1.761 m.kr þar af eru 434 m.kr á kröfuvakt, 1.116 m.kr. í löginnheimtu og 211 m.kr. í greiðsludreifingu og milliinnheimtu.

	2015	2014
Áfallnir vextir útlána	3.860.179	3.303.580
Ógreiddar gjaldfallnar afborganir V-lána	6.825	6.078
Ógreiddar gjaldfallnar afborganir S-lána	288.387	227.517
Ógreiddar gjaldfallnar afborganir R-lána	542.986	439.632
Ógreiddar gjaldfallnar afborganir G-lána	922.790	471.541
Önnur skuldabréf	609.405	533.885
	<u>6.230.573</u>	<u>4.982.234</u>

7. Námslán veitt 1976-1982

Eftirstöðvar námslána sem veitt voru á árunum 1976-1982 á grundvelli laga nr. 57/1976.

Lánskjör: Verðtryggt en vaxtalaus lán. Endurgreiðsla er miðuð við mismunandi hlutfall af tekjum umfram tilteknar viðmiðunartekjur. Endurgreiðslur hefjast 3 árum eftir námslok og standa yfir í 20 endurgreiðsluár hið lengsta.

Lánaflokkur V

	2015	2014
Staða lánaflokksins í ársbyrjun	228.461	259.437
Gjaldfallið á árinu	(11.061)	(11.928)
Afskriftir tapaðra krafna	(4)	(4.720)
Afskriftir vegna 20 ára reglu	(11.024)	(17.119)
Reiknaðar verðbætur ársins	4.576	2.918
Afborganir af höfuðstóli	(988)	(126)
	<u>209.961</u>	<u>228.461</u>

Skýringar

8. Námslán veitt 1982-1992

Eftirstöðvar námslána sem veitt voru á árunum 1982-1992 á grundvelli laga nr. 72/1982.

Lánskjör: Verðtryggð en vaxtalaus lán. Endurgreiðsla er miðuð við 3,75% af útsvarsstofni. Endurgreiðslur hefjast 3 árum eftir námslok og standa yfir í 40 endurgreiðsluár hið lengsta.

Lánaflokkur S

	2015	2014
Staða lánaflokksins í ársbyrjun	22.378.795	23.673.089
Gjaldfallið á árinu	(1.276.726)	(1.312.725)
Afskrifað vegna látinna lánþega	(40.999)	(49.276)
Afskriftir tapaðra krafna	(7.313)	(43.556)
Reiknaðar verðbætur ársins	446.373	243.154
Afborganir af höfuðstóli	(254.149)	(131.892)
	<u>21.245.981</u>	<u>22.378.795</u>

9. Námslán veitt 1992-2005

Eftirstöðvar námslána sem veitt voru á árunum 1992-2005 á grundvelli laga nr. 21/1992.

Lánskjör: Verðtryggð lán með 1% vöxtum. Endurgreiðsla er 4,75% af útsvarsstofni. Endurgreiðslur hefjast 2 árum eftir námslok. Greiðslur af eldri námslánnum frestast þar til lán samkvæmt þessum lögum eru að fullu greidd.

Lánaflokkur R

	2015	2014
Staða lánaflokksins í ársbyrjun	26.143.405	28.067.192
Gjaldfallið á árinu	(1.986.195)	(2.023.802)
Afskrifað vegna látinna lánþega	(14.942)	(16.947)
Afskriftir tapaðra krafna	(15.152)	(2.270)
Reiknaðar verðbætur ársins	495.238	282.596
Afborganir af höfuðstóli	(368.693)	(163.364)
	<u>24.253.661</u>	<u>26.143.405</u>

Skýringar

10. Námslán veitt frá 2005

Eftirstöðvar námslána sem veitt hafa verið frá árinu 2005 á grundvelli laga nr. 21/1992, sbr. lög nr. 140/2004.

Lánskjör: Verðtryggð lán með 1% vöxtum. Endurgreiðsla er 3,75% af samanlögðum útsvars- og fjármagnstekjuskattsstofni. Endurgreiðslur hefjast 2 árum eftir námslok.

Lánaflokkur G

	2015	2014
Staða lánaflokksins í ársbyrjun	159.285.948	145.805.514
Veitt lán á árinu	14.050.995	15.806.806
Gjaldfallið á árinu	(4.073.076)	(3.355.778)
Afskrifað vegna látinna lánþega	(63.648)	(16.748)
Afskriftir tapaðra krafna	(13.184)	(8.051)
Reiknaðar verðbætur ársins	3.254.955	1.517.909
Afborganir af höfuðstóli	(884.494)	(463.704)
	<u>171.557.496</u>	<u>159.285.948</u>

11. Markaðskjaralán

Markaðskjaralán voru veitt vegna skólagjalda í sérnámi og grunnháskólanámi erlendis þar sem ekki eru veitt námslán vegna skólagjalda á hefðbundnum kjörum.

	2015	2014
Staða í ársbyrjun	71.200	116.418
Gjaldfallið á árinu	(11.269)	(27.806)
Afskrifað vegna látinna lánþega	(2.251)	0
Afskrifað á árinu	(999)	(5.692)
Reiknaðar verðbætur á árinu	(6.145)	(11.721)
	<u>50.535</u>	<u>71.200</u>

12. Afskriftareikningur útlána

Gert hefur verið reiknilíkan sem metur hve hár afskriftareikningur þarf að vera á hverjum tíma. Helstu þættir í þessum útreikningum eru lánakjör hinna ýmsu lánaflokka, forsendur um kaupmáttaraukningu, forsendur um þróun tekna eftir aldri og dánarlíkur. Í forsendum fyrir reiknilíkanið er gert ráð fyrir að hlutfall gjaldþrota hjá greiðendum sé 0,30% (2014: 0,30%) og hlutfall veittra undanþága frá endurgreiðslum sé 4% (2014: 4%). Samkvæmt reiknilíkani er afskriftarframlagið metið alls 1.370,5 millj.kr. Í afskriftarreikningi útlána er einnig tekið tillit til krafna sem eru komnar á kröfuvakt til viðbótar þeim kröfum sem áður hafði verið gert ráð fyrir með framlagi. Það er gert með sértæku framlagi sem er 90% af kröfum á kröfuvakt, alls 1.581 millj.kr og eru breytingar á framlaginu á milli ára dregnar frá afskriftarframlaginu, þar af eru 287,8 millj. kr. á árinu 2015.

	2015	2014
Afskriftareikningur útlána í ársbyrjun	41.637.307	34.023.646
Endanlega töpuð útlán á árinu	(223.367)	(255.789)
Almennt framlag í afskriftareikning, gjaldfært á árinu	1.306.040	7.444.067
Sértækt framlag v.kröfuvaktar, gjaldfært á árinu	287.829	425.382
Afskriftareikningur útlána í árslok	<u>43.007.810</u>	<u>41.637.307</u>

Yfirlit um þrjár breytingar á forsendum á almenna framlagi:

Veruleg breyting varð á almenna framlaginu í afskriftarreikningi á árinu 2014 vegna breytinga á þremur grunnforsendum fyrir útreikning á framlagi. Á árinu 2014 varð breyting á hlutfalli gjaldþrota hjá greiðendum og hlutfalli veittra undanþága frá endurgreiðslum. Greining hefur verið gerð á þessum hlutföllum reglulega sem hluti af áhættugreiningu sjóðsins og til þess að meta hvort hlutlæg vísbending sé til staðar fyrir virðisrýrnun útlána. Lán án ábyrgða vega sífellt stærri hluta af útlánasafninu þar sem hætt var að krefjast ábyrgðamanna á námslánnum eftir mitt ár 2009, í framhaldi af lagabreytingu þar sem hætt var að krefjast ábyrgðarmanna á námslán. Í lok árs 2015 má ætla að þau séu um 107 milljarðar (2014: 90 milljarðar) eða um 45% (2014: 40%) af lánasafninu. Í framtíð á eftir að koma betur í ljós hversu mikið tap verður vegna vanskila á lánnum án ábyrgða og áhrif þess á sjóðinn en hlutfall gjaldþrota hjá greiðendum um áramót 2015 er orðið 0,36% (2014: 0,3%).

Í byrjun árs 2016 lágu upplýsingar fyrir hjá LÍN að veittar undanþágur frá afborgun af lánnum væru að minnka og hlutfall þeirra væru komið í 3% (2014: 4%).

Í reiknilíkani þarf að gefa sér forsendur um hverjar afborganir þeirra verði sem ekki hafa hafið endurgreiðslur lána. Á undanförunum árum hefur verið miðað við meðalafborgun S-lána. Vægi S-lána er stöðugt að fara minnkandi í lánasafni og því var gerð breyting á árinu 2014 að breyta viðmiðinu í meðalafborgun allra lána uppfært til verðlags um áramót. Þessi meðalafborgun lána í hlutfalli við útlán hefur farið lækkandi síðastliðin ár. Sú breyting endurspeglast í afskriftarreikningi útlána hverju sinni.

Skýringar

13. Jöfnunarstyrkir

Jöfnunarstyrkir eru veittir samkvæmt reglugerð nr. 692/2003. Um er að ræða dvalarstyrki til framhaldsskólanema sem ekki geta sótt framhaldsskóla í heimabyggð. Akstursstyrkir eru veittir til framhaldsskólanema sem sækja skóla fjarri lögheimili. Sjóðurinn hefur umsýslu með jöfnunarstyrkjum. Framlög ríkissjóðs vegna þessara styrkja á árinu voru 300 millj. kr. Þóknun sjóðsins nemur 1,5% af árlegu framlagi úr ríkissjóði og er færð undir liðinn aðrar tekjur.

	2015	2014
Staða viðskiptareiknings í ársbyrjun	(41.429)	(18.328)
Mótttekið framlag frá ríkissjóði	(300.000)	(600.000)
Veittir styrkir til skólaaksturs	73.960	70.670
Veittir jöfnunarstyrkir	495.226	496.483
Þóknun til Lánasjóðsins	9.873	9.746
Staða viðskiptareiknings í árslok	<u>237.630</u>	<u>(41.429)</u>

14. Viðskiptareikningur ríkissjóðs

Í árslok 2015 nam eign sjóðsins við ríkissjóð 48,5 millj. kr. en í ársbyrjun var eign að fjárhæð 31,8 millj. kr. Staðan við ríkissjóð hefur því hækkað um 16,6 millj. kr. á árinu.

	2015	2014
Staða í ársbyrjun	31.848	9.802
Ríkisframlag	8.344.200	8.359.000
Greitt úr ríkissjóði	(8.327.568)	(8.336.955)
Staða í árslok	<u>48.480</u>	<u>31.848</u>

15. Yfirlit um breytingu á eigin fé

Bókfært eigið fé nemur 87.596,5 milljónum kr. í árslok.

	2015
Eigið fé í ársbyrjun	80.629.609
Tekjuafgangur ársins	<u>6.966.927</u>
Eigið fé í árslok	<u>87.596.536</u>

Skýringar

16. Yfirlit um langtímaskuldir og vaxtakjör

Öll langtímalán sjóðsins eru frá Endurlánnum ríkissjóðs. Lánin eru alls 64 þar af eru 20 til 15 ára og 44 til 25 ára. Þau eru verðtryggð með föstum vöxtum.

	2015
Langtímalán, verðtryggð með vísitölu neysluverðs (vextir 2,3-6,8%)	<u>95.270.754</u>
Afborganir langtímaskulda greinast þannig á næstu ár:	
Afborganir 2016	6.514.577
Afborganir 2017	6.107.817
Afborganir 2018	5.717.103
Afborganir 2019	5.240.514
Afborganir 2020	4.733.879
Síðar	<u>66.956.864</u>
Langtímaskuldir, þ.m.t. næsta árs afborganir	<u>95.270.754</u>

17. Aðrar upplýsingar

Núvirði útlána

Útlánaflokkar sjóðsins eru fjórir með mismunandi lánaþingum. V-lán og S-lán eru verðtryggð en bera ekki vexti. R-lán og G-lán eru einnig verðtryggð en bera 1% vexti. Vextir af lánum sem standa sjóðnum til boða og tekin hafa verið til fjármögnunar sjóðsins eru mun hærri en vextir af námslánum. Reiknað hefur verið út núvirði útlána sjóðsins í árslok 2015 miðað við 3,69% (2014: 3,79%, 2013: 3,88%) ávöxtunarkröfu en sú ávöxtunarkrafa sam-svarar meðalvöxtum langtímalána sem sjóðurinn hefur að láni hjá Endurlánnum ríkissjóðs. Niðurstaða útreikninganna er sú að núvirði útlána er 140.835 millj.kr. í árslok 2015 (2014: 132.918 millj.kr., 2013: 129.378 millj.kr.) en bókfært verðmæti útlána að frá dregnum afskriftareikningi útlána er 180.540 millj.kr. (2014: 171.453 millj.kr., 2013: 168.189 millj. kr.) Mismunurinn, 39.705 millj. kr. (2014: 38.535 millj.kr., 2013: 38.811 millj. kr.) endurspeglar þann viðbótarkostnað sem fylgir því að reka sjóðinn miðað við ofangreindar forsendur út láns-tíma núverandi útlána. Kostnaði sjóðsins af því að lána út á lægri vöxtum en sjóðurinn býr við varðandi fjármögnun, er þannig dreift á láns-tíma útlánanna.

Vaxtatekjur, vaxtagjöld og verðbætur

Námslán V, S, R og G eru öll verðtryggð en eingöngu R og G lán eru með 1% vöxtum. V og S eru vaxtalaus lán. Langtímalán sjóðsins eru öll verðtryggð með föstum vöxtum á bilinu 2,3 - 6,8%. Þar sem langtímalán sjóðsins eru með hærri vexti en útlán sjóðsins er vaxtamunur neikvæður miðað við bókfært verð útlána og langtímalána í lok árs 2015 og 2014. Á árinu 2015 hækkaði vísitala neysluverðs um 2,0% en á árinu 2014 var hækking vísitölunnar 1,0%. Þar sem útlán eru að hærri fjárhæð en langtímalán sjóðsins hefur breyting verðbóta meiri áhrif á rekstrartekjur en rekstrargjöld. Þar af leiðandi eru nettó verðbætur í lok árs 2015 að fjárhæð 2.316 millj.kr. en í lok árs 2014 1.120 millj.kr.

Skýringar

Fimm ára yfirlit í millj. kr.

Á verðlagi hvers árs	2015	2014	2013	2012	2011
Rekstur					
Hreinar vaxtatekjur	762	(533)	2.161	2.468	2.113
Aðrar rekstrartekjur	68	59	50	41	34
Önnur rekstrargjöld	(613)	(659)	(639)	(627)	(602)
Framlag á afskriftareikn. útlána	(1.594)	(7.869)	(3.088)	(2.355)	(8.942)
Tekjuhalli án ríkisframlags	(1.377)	(9.002)	(1.516)	(473)	(7.396)
Ríkisframlag	8.344	8.359	8.486	8.032	7.636
Tekjuafgangur (halli) ársins	6.967	(643)	6.970	7.559	239
Efnahagur					
Handbært fé	4.142	2.118	1.009	1.274	1.025
Útlán	223.548	213.090	202.213	184.861	166.838
Afskriftareikningur útlána	(43.008)	(41.637)	(34.024)	(31.231)	(29.042)
Aðrar eignir	395	153	144	172	164
Eignir alls	185.078	173.723	169.342	155.076	138.985
Langtímaskuldir	95.271	90.968	86.066	78.923	70.511
Aðrar skuldir	2.211	2.126	2.004	1.851	1.731
Skuldir alls	97.482	93.093	88.069	80.774	72.242
Eigið fé	87.597	80.630	81.273	74.303	66.744
Skuldir og eigið fé alls	185.078	173.723	169.342	155.076	138.985

A low-angle photograph of a modern glass skyscraper against a clear blue sky. A large, semi-transparent red geometric shape, resembling a stylized 'L' or a large triangle, is overlaid on the left side of the image. The building's facade is composed of dark metal frames and large glass panels, reflecting the sky and surrounding environment. The perspective is looking up, emphasizing the height and architectural details of the building.

LÍN

LÍN leggur þér lið!