

Sveitin

Maí 2012



Samsæriskenningar og bábiljur

Samsæriskenningar og hreinar bábiljur setja allt of mikið mark á umræðuna um aðildarviðræður Íslands og ESB segir Þróstur Haraldsson, fyrrverandi ritstjóri Bændablaðsins, í grein sem hann skrifar um umræðuna um aðildarviðræður Íslands og ESB. Ein bábiljan er „fullyrðing sem hver étur upp eftir öðrum um að Ísland muni glata fullveldi sínu við inn-göngu í Evrópusambandið. Þvert á móti hefur verið sýnt fram á að full aðild muni styrkja og efla fullveldi Íslands.“

» bls. 8



Við erum Evrópumenn

„Við erum Evrópumenn og ég skil ekki þessa umræðu um að tengjast öðrum þjóðum en ESB – en mér finnst hins vegar engin ástæða til þess að ganga inn í Evrópusambandið nema við náum góðum samningi sem verndar okkar hagsmuni og tryggir okkur óbreytt eða betri kjör,“ segir Björn Sigurbjörnsson, fyrrverandi ráðuneytissjóri í landbúnaðarráðuneytinu. „Ég er hræddur um að ef við göngum ekki í Evrópusambandið muni Evrópska efnahagssvæðið flosna upp. Evrópusambandið muni gera sérstakan samning við Norðmenn en ég efast um að þeir telji það borga sig að halda úti þessu mikla batterí fyrir smárlíki eins og Ísland og Lichtenstein.“

» bls. 22

11 milljarðar í plús

Frá því samningurinn um Evrópska efnahagssvæðið öðlaðist gildi á árinu árið 1994, hefur hluti styrkjaskjóða ESB staðið Íslendingum opin. Á þeim tíma sem síðan er liðinn hafa Íslendingar fengið mun meira fjármagn út úr sjóðunum en við höfum greitt fyrir þátttöku í þeim. Mismunurinn er ellefu milljarðar króna í þágu skóla, félagasamtaka, fyrirtækja og einstaklinga hér á landi.

» bls. 12



Stefán Haukur Jóhannesson, aðalsamningamaður Íslands í aðildarviðræðum við ESB, segir að reynt verði að ná fram séríslensku stuðningskerfi fyrir landbúnaðinn.

GRAFÍK/AXEL JÓN

ESB virði sérstöðu Íslands

Þau opunarviðmið sem Evrópusambandið hefur látið Íslendingum í té vegna landbúnaðarmála kveða á um að taka eigi sérstakt tillit til aðstæðna í íslenskum landbúnaði í aðildarviðræðum Íslendinga við ESB. „ESB hefur sýnt í fyrri viðræðum að sambandið er tilbúið að útvíkka sínar reglur og semja um sérlausnir,“ segir Stefán Haukur Jóhannesson, aðalsamningamaður Íslendinga í samtali við blaðið. „Við erum með vísbendingar um að það sé tilbúið til þess varðandi Ísland eins og í fyrri aðildarviðræðum.“

Daði Már Kristófersson, auðlindahagfræðingur og dósent við Háskóla Íslands, segist telja að það verði ekki torsótt gagnvart Evrópusambandinu að styðja við íslenskan landbúnað eins og til þarf ef til aðildar kemur. „Það er fyrst og fremst spurning um hvort það sé vilji til þess að auka íslenska ríkisstuðninginn,“ segir Daði Már. „Ég held að það væri frekar spurning um pólitískan vilja hér innanlands heldur en afstöðu ESB.“

Í þessu blaði er nokkuð fjallað um þann aðildarsamning sem Finnar gerðu við Evrópusambandið og sérreglur, sem þar er að finna, um stuðning við landbúnað norðan sextugustu og annarrar breiddargráðu.

Sá stuðningur er ótímabundinn og greiddur úr ríkissjóði Finnlands. Finnland stendur alls undir um 60% af stuðningi við finnskan landbúnað á móti um 40% úr sjóðum ESB.

Íslenskt norðurslóðakerfi

Stefán Haukur segir í viðtali við blaðið að samningamenn Íslands muni skoða möguleika á að útfæra sambærilegt kerfi á íslenskum forsendum í viðræðunum við ESB. „Við munum leitast við að kanna hvort byggja megi lausnir á þessu „prinsíppi“, sem eru klæðskerasaumaðar fyrir okkur og miðast við landbúnað hér á landi og strjálbýlið og harðbýlið hér,“ segir hann.

Í skýrslu sem unnin var fyrir nokkrum misserum af Hagfræðistofnun Háskóla Íslands var rekstur íslenskra búa skoðaður í finnsku

umhverfi en það fól í sér að spegla umhverfi finnsks landbúnaðar innan Evrópusambandsins yfir á íslenskan veruleika. Það er gert að gefnum tilteknum forsendum um að sérstöku kerfi, sambærilegu við norðurslóðalandsbúnaðinn, yrði komið á fyrir íslenskan landbúnað.

Slíkur samanburður sýnir að stuðningur innan sérstaks íslensks norðurslóðakerfis yrði nokkru hærri en sá stuðningur sem nú er veittur við íslenskan landbúnað. Þá er óbeini stuðningurinn, sem fólgin er í markaðsvernd, innflutningshöftunum og samkeppnishindrunum, tekinn með í reikninginn.

Heildarkostnaðurinn við að halda úti stuðningskerfinu á Íslandi, að meðtalinni markaðsverndinni, er áætlaður eilítið lægri en ef miðað væri við stuðningskerfi sambærilegt því sem gildir norðarlega í Finnlandi.

„Það er ekki flókið að sýna fram á að það sé erfðara að stunda landbúnað á Íslandi heldur en á meginlandinu og í Finnlandi. Ég mundi þess vegna frekar hafa áhyggjur af pólitíska viljanum

hér heima en möguleikum á að ná slíkum heimildum fram í samningum,“ segir Daði Már Kristófersson.

Verja þarf eignir

Þá kemur fram í blaðinu að samningamenn Íslendinga munu leggja áherslu á að fjárfesting bænda í mjólkurkvóta fari ekki til ónýtis. „Við búum við kvótakerfi og margir mjólkurbændur hafa fjárfest í kvóta,“ segir Stefán Haukur. „Það þarf að tryggja að sú fjárfesting fari ekki til ónýtis fyrir þá þótt ESB sé að færa sig frá kvótakerfi.“

„Ef þú ætlar að breyta þessu stuðningsformi munu þær eignir sem bundnar eru í kvótanum rýrna. Það eru verðmætustu og auðseljanlegustu eignir búanna,“ segir Daði Már. „Ef við ætlum að breyta kerfinu þarf einhvern veginn að horfast í augu við þetta. Ef við gætum samið um að borga okkur út úr kerfinu, byrja svo með autt blað inni í aðildarsamningi við ESB þá væri staðan hins vegar ekki svo afleit. Það þyrfti að koma til móts við þessi sjónarmið.“

» Sjá nánar inni í blaðinu

Opnum umræðuna

Í útlöndum er ekkert skjól eilífur stormbeljandi Öfugmælin í þessu vísuorði nóbelskaldsins gætu verið ein-kunnarorð þeirrar umræðu um Evrópusambandið og landbúnað sem Íslendingum hefur verið boðið upp á fram að þessu.

Í aðildarviðræðunum sem nú standa yfir milli Íslands og Evrópusambandsins er tekist á um mikilvæga hagsmuni íslensku þjóðarinnar í bráð og lengd.

Það skiptir miklu að í tengslum við þessar viðræður fari fram umræða þar sem reynt er að meta kosti og galla aðildar og byggt er á staðreyndum og mati þeirra sem gerst þekkja en ekki bábiljum og samsæriskenningum.

Aðstandendum þessa blaðs hefur fundist að ekkert skorti á að rætt sé um þau vandamál og þær ógnir sem bíða landbúnaðarins innan Evrópusambandsins, bæði raunverulegar en ekki síður ímyndaðar.

Slík umræða er meðal annars stunduð af aðilum sem njóta tugmilljóna króna ríkisstyrkja til sinnar útgáfu á ári hverju og eiga að axla ábyrgð á hlutlægri og sanngjarnri umræðu um landbúnaðarmál í landinu.

Mínna hefur borið á umræðum á grundvelli staðreynda um þá mynd sem gæti í raun og veru blasað við landbúnaðinum þegar inn í Evrópusambandið er komið.

Á þessum blaðsíðum er gerð tilraun til að bæta úr því. Hér er rætt við fólk sem kynnt hefur sér stöðu landbúnaðarins í aðildarviðræðunum við Evrópusambandið. Í blaðinu eru ítarleg viðtöl við nokkra af helstu sérfræðingum þjóðarinnar á þessu sviði. Fyrst skal nefna Stefán Hauk Jóhannesson, aðalsamningamann Íslendinga í viðræðum við ESB. Þá Daða Má Kristófersson, auðlindahagfræðing og dósent, sem manna mest hefur kynnt sér stöðu íslensks landbúnaðar með tilliti til hugsanlegrar aðildar og hefur ritað um það efni fjölmargar skýrslur. Loks Björn Sigurbjörnsson, fyrrverandi ráðuneytisstjóri í landbúnaðarráðuneytinu, sem býr að áralangri reynslu af stjórnsýslu landbúnaðarmála og af þátttöku í viðræðum um alþjóðaviðskipti með landbúnaðarafurðir.

Einnig er rætt við Michael Edvard Hornborg, reyndan forystumann meðal finnskra bænda, um þá reynslu sem finnskur landbúnaður gekk í gegnum við ESB aðildina. Finnland kemur reyndar víða við sögu í blaðinu enda er þar að finna skýrt dæmi um þann árangur sem þjóð hefur náð í aðildarviðræðum við Evrópusambandið með því að setja sér skýr markmið um að tryggja hagsmuni síns landbúnaðar við inngöngu í sambandið. Fordæmi Finna sýnir að Evrópusambandið er tilbúið til þess að taka mið af hagsmunum einstakra ríkja og laga landbúnaðarstefnu sína að þeim sjónarmiðum sem fylgja nýjum aðildarríkjum. Fjallað er um IPA styrki og þau tækifæri sem ESB aðild gæti falið í sér fyrir byggðastefnu hér á landi.

Nokkrir íslenskir bændur greina einnig frá viðhorfum sínum til Evrópumála í blaðinu. Þar er kallað eftir opnari umræðu um Evrópumálinu og landbúnaðinn. Nokkrir aðrir bændur, sem leitað var til og lýstu svipuðum viðhorfum, kusu að tjá sig ekki undir nafni. Þeir töldu að það mundi mælast illa fyrir innan þess kerfis sem þeir þurfa að leita til og eiga samskipti við.



Það hefur vakið mig til umhugsunar hvernig Evrópa er að styðja við landbúnaðinn og landsbyggðina, segir Eygló Björk Ólafsdóttir, hjá Móður jörð í Vallanesi á Héraði

Ísland vantar nýja hugsun í byggðamálum

Það hefur vakið mig til umhugsunar hvernig Evrópa er að styðja við landbúnaðinn og landsbyggðina, segir Eygló Björk Ólafsdóttir en hún og eiginmaður hennar, Eymundur Magnússon, reka saman fyrirtækið Móðir jörð í Vallanesi á Héraði. Þar er stunduð lífræn ræktun og fullvinnsla á landbúnaðarafurðum, s.s. korni og grænmeti og eru sex heilsársstörf við framleiðsluna. Eygló segist þó ekki hafa tekið einarða afstöðu í Evrópumálum en sjái kostina frá sjónarhóli lífrænnar framleiðslu og ekki síst frá sjónarhóli þeirrar byggðastefnu sem framfylgt er innan ESB.

„Mér líst vel á það í kerfi ESB að stuðningsmöguleikar fara eftir því hvernig menn hagi sér með tillit til umhverfisins frekar en því hvað verið er að framleiða. Vegna þess að umhverfið er tengt stuðningnum er staðreynd að stuðningur við lífrænan landbúnað er mun meiri þar heldur en hjá okkur. Það er virkilega hvatt til slíkra búskaparháttanna og stefnumótunin er mjög skýr og markviss.“

Evrópusambandið hefur sett sér markmið um að lífrænir búskaparháttir verði orðnir 20% af heildinni innan sambandsins árið 2020 en þeir voru um 5% árið 2008. Hér á landi er talið að lífrænn landbúnaður sé nú stundaður á um 1,4% af ræktuðu landi og eiginleg stefnumótun er ekki fyrir hendi af hálfu stjórnvalda, en hún er þó í undirbúningi

Það eru ekki bara umhverfisáhrifin sem ráða því að ESB leggur áherslu á stuðning við lífrænan landbúnað heldur einnig sú stað-



„Á Íslandi búum við við áveðinn aðstöðumun þar sem það virðist þykja sjálfsagt að vara sem framleidd er á landsbyggðinni sé flutt frítt til Reykjavíkur ...“

reynd að þar er á ferð vaxandi markaður.

„Neytendur gera sífellt auknar kröfur um að framleiðslan fari fram í aukinni sátt við umhverfið og eru tilbúnir til að greiða hærri verð fyrir slíka vöru. Þannig að það eru markaðsleg tækifæri fölgín í lífrænum búskaparháttum sem gefa framleiðendum tækifæri til að skapa sér sérstöðu.“ segir Eygló.

Ný vinnubrögð í byggðamálum

Eygló segir að fyrir atvinnurekanda á landsbyggðinni sé einnig brýnt að farið verði að vinna á nýjan hátt að byggðamálum.

„ESB virðist hafa skilning á því sem ég kalla aðstöðumun. Innan landbúnaðarstefunnar (CAP) er t.a.m. reynt að vega upp á móti þeim ókostum sem felast í landfræðilegri legu, og reynt að sjá til þess að lönd og fyrirtæki keppi á einhvers konar jafnréttisgrundvelli. Menn hafa væntanlega komist að því að það auki líkur á því að það sé byggð og atvinnu-

starfsemi í dreifbýli. Við erum allt of langt frá þessari hugsun hér á landi og margt í okkar kerfi viðheldur ójafnri stöðu dreifbýlis og höfuðborgarsvæðisins. Sem dæmi þá hefur orkukostaður á landinu ekki verið jafnaður út og flutningskostnaður sligar marga. Þar ríkir fákeppni á innanlandsmarkaði og á sama tíma er eins og það sé lögmál að vara sem framleidd er á landsbyggðinni sé flutt frítt til Reykjavíkur, en fari vara frá Reykjavík út á land þá þarf kaupandinn úti á landi að greiða flutninginn!“

„Ég velti því fyrir mér: ef ekki verður gengið inn í Evrópusambandið þar sem þróuð stefna í þessum málum er fyrir hendi, hvernig ætla Ísland þá að fást við þessa þætti?“ segir Eygló. „Það verður að fara að huga að þessu og svara því ef það á að vera til atvinnulíf annars staðar en í Reykjavík.“

Útgefandi: Sterkara Ísland, Skipholti 50a, 105 Reykjavík.

Ritstjóri: Pétur Gunnarsson (ábm.)

Höfundar efnis: Pétur Gunnarsson, Bryndís Ísfold Hlökkversdóttir, Þröstur Haraldsson, Árni Snævarr, Sema Erla Serdar.

Hönnun og umbrot: Grafík - hönnun & framleiðsla ehf /Axel Jón Fjeldsted.

Ljósmyndir: Axel Jón Fjeldsted, Morgunblaðið, o.fl.

Prentun: Ísafoldarprentsmiðja

Sterkara Ísland er sameiginlegur vettvangur Evrópusinna, einstaklinga og samtaka sem sameinast um verkefnið Já Ísland. Það er samfélag þeirra sem vilja vinna að aðild Íslands að Evrópusambandinu með því að stuðla að hagstæðum aðildarsamningi og upplýstri og ófgalausri umræðu um aðildina.



Finnska fordæmið

Íslenskur landbúnaður nýtur mikilla styrkja þegar borið er saman við önnur lönd. Á árunum 2007 til 2009 mátti rekja 53% tekna íslenskra bænda til ríkisstyrkja og þeirra verndar sem leiðir af tollverndinni og innflutningshöftunum sem verndar landbúnað hér á landi fyrir erlendra samkeppni.

Ad meðaltali er þetta hlutfall um 20% í löndum innan OECD. Af þeim löndum sem Íslendingar kæra sig yfirleitt um að bera sig saman við eru það aðeins Norðmenn sem styrkja landbúnað til jafns við Íslendinga. Þar var stuðningurinn ívið meiri en hérlendis árin 2007 til 2009 en þá mátti rekja 61% tekna norskra bænda til hins opinbera stuðnings- og verndarkerfis.

Verði aðild að Evrópusambandinu að veruleika hér á landi mun stuðningskerfi íslensks landbúnaðar gjörbreytast. Landið opnast algjörlega fyrir tollfrjálsum innflutningi landbúnaðarvara frá öðrum ríkjum ESB, undan þeirri grunnreglu yrði ekki vikist. Að sama skapi opnast nýir möguleikar á tollfrjálsum útflutningi íslenskrar framleiðslu.

En hvernig yrði rekstrarumhverfi íslenskra bænda innan Evrópusambandsins? Til yrði nýtt stuðningskerfi, ólíkt því sem landbúnaðurinn býr nú við. Þótt viðræður standi yfir og séu ekki einu sinni komnar að landbúnaðarkafnum er hægt að nálgast vísbendingar um hvernig slíkt kerfi gæti litið út í meginatriðum með því að skoða reynslu þeirra sem áður hafa staðið í sömu sporum.

Fjölmargar skýrslur hafa þegar verið gerðar í tengslum við aðildarviðræðurnar þar sem þessi mál eru skoðuð ofan í kjöllinn af helstu sérfræðingum þjóðarinnar. Þær eru meðal annars aðgengilegar á sérstökum vef utanríkisráðuneytisins. Í þessum skýrslum hefur iðulega verið leitast við að draga lærdóma af reynslu Finna og máta íslensk bú inn í finnskt umhverfi.

Hvers vegna er svo mjög horft til Finnlands? Þegar þeirrar spurningar er spurt fást nokkrar skýringar.

Til dæmis þær að Finnar hafi lagt mikla áherslu á viðunandi niðurstöðu fyrir sinn landbúnað í aðildarviðræðunum og hafi sótt heimildir til þess að styðja hann sérstaklega úr eigin ríkissjóði umfram þann stuðning sem greiddur er úr sameiginlegum sjóðum Evrópusambandsins. Um 60% af styrkjum til landbúnaðar í Finnlandi eru nú greiddir af finnska ríkinu en um 40% úr sjóðum Evrópusambandsins.

Í aðildarviðræðum Finna kom berlega í ljós að Evrópusambandið var tilbúið til þess að sníða reglur sínar til með varanlegum undanþágum, sem tóku mið af sérstöðu Finna, enda er það markmið ESB að lífvænlegt sé að stunda landbúnað og búa í dreifbýli í öllum héruðum aðildarríkja. Þess vegna var komið á norðurslóðastuðningi, sem skilgreindur var sérstaklega fyrir landbúnað sem stundaður er norðan sextugustu og annarrar breiddargráðu í Finnlandi, rétt eins og í Svíþjóð.

Þarna er um að ræða varanlega heimild. Fjármagnið kemur úr ríkissjóði aðildarríkisins en ekki sameiginlegum sjóðum sambandsins. Stundum heyrir því haldið fram að allar undanþágur frá meginreglum ESB verði tímabundnar. Það á ekki við um norðurslóðastuðninginn, sem

er hluti af aðildarsamningi Finnlands, og hefur því sama gildi og hinir ýmsu sáttmálar ESB. Norðurslóðastuðningurinn er varanlegur og ætlaður til að veða upp þá annmarka sem eru á því að stunda samkeppnishæfan landbúnað á norðlægum slóðum vegna harðbýlis, strjálbýlis og erfiðra veðurfarsskilyrða.

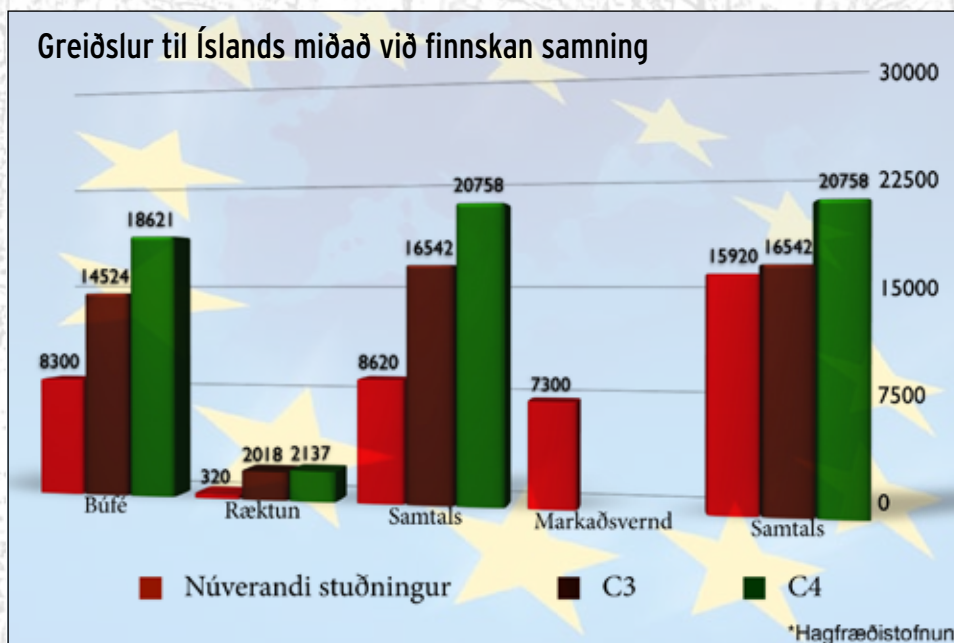
Ekki þarf að taka fram að sömu röksemdir eiga við um umhverfi íslensks landbúnaðar, eins og fram kemur í viðtali við Stefán Hauk Jóhannesson, aðalsamningamann Íslendinga, hér í blaðinu.

Til marks um aðlögunarvilja Evrópusambandsins að finnskum landbúnaði má einnig nefna að áður en Finnar gengu í sambandið var ekki til stuðningskerfi fyrir ylrækt innan ESB. Finnska ríkið lagði áherslu á að fá heimild til að

viðbótar þeim almennu styrkjum sem veittir eru á forsendum almennu landbúnaðarstefnunnar.

Í skýrslunni fyrrnefndu var áætlað hvernig rekstraráðstæður og styrkjaumhverfi íslensks landbúnaðar mundi breytast við Evrópusambandsaðild, að teknu tilliti til ákveðinna forsenda um þróun á matvöruverkaði hér á landi. Tekið hefur verið tillit til gengishrunsins og gefnar eru forsendur um þróun gengis sem miðast við styrkingu krónunnar þar til jafnvægis er náð við gengisvísitöluna 135.

Ljóst er að sá stuðningur sem íslenskum bændum mundi bjóðast á grundvelli almennu sameiginlegra landbúnaðarstefnunnar eingöngu - án sérstaks kerfis í anda norðurslóðastuðningsins - væri umtalsvert lægri en sá beini



Kortið sýnir tölur um stuðning við íslenskan landbúnað í finnsku umhverfi. C3 og C4 tákna tvö nyrstu heruðin í Finnlandi. Aðstæður þar eru taldar mjög vel samanburðarhæfar við það sem gerist hérlendis hvað varðar harðbýli. Stöplaröðin lengst til hægri sýnir að samanlagður stuðningur vegna beinna greiðslna og markaðsverndar er lægri en yrði með samanlögðum stuðningi frá landbúnaðarstefnu ESB og norðurslóðastuðningi í anda finnska kerfisins.

styðja sína ylrækt og með aðildarsamningnum var komið upp slíku kerfi, auk tímabundins stuðnings við þá garðyrkjubændur sem kusu að hætta framleiðslu. Auk þess eru veittar vaxtaniðurgreiðslur á eldri og yngri lánnum og fjárfestingarstyrkir.

Hér í þessari grein er að miklu leyti vitnað til skýrslu sem unnin var fyrir utanríkisráðuneytið haustið 2009 og veitir vísbendingar um hvernig íslensk bú gætu staðið að vígi ef landbúnaðarstefna ESB næði til þeirra. Leiðin, sem farin er í umræddri skýrslu, er að spegla umhverfi finnsks landbúnaðar yfir á íslenskan veruleika.

Þar kemur fram að sterk rök séu fyrir því að framleiðsluáðstæður hér á landi séu svipaðar og í tveimur nyrstu heruðum Finnlands, þar sem norðurslóðakerfið gerir ráð fyrir að mestur stuðningur sé veittur.

Hið almenna styrkjakerfi Evrópusambandsins byggist í dag að mestu á styrkjum án framleiðslutengingar. Stuðningur við bændur í ríkjum Evrópusambandsins er hins vegar ólíkur milli landa og milli svæða innan landa og ræðst munurinn að miklu leyti af framleiðsluskilyrðum, sögulegum og menningarlegum röksemdum.

Norðurslóðakerfið finnska er dæmi um það að harðbýli, strjálbýli og veðurfarsskilyrði hafa skapað grundvöll að sérstöku styrkjakerfi til

stuðningur í formi styrkja sem íslenskir bændur búa við í dag. Samdráttur yrði á bilinu 40-50%.

En tölurnar breytast verulega þegar tekið hefur verið mið af norðurslóðakerfinu, sem komið var á til þess að tryggja lífvænlegan landbúnað norðan sextugustu og annarrar breiddargráðu í Finnlandi. Norðan þeirrar breiddargráðu er landinu skipt upp í fjögur misjafnlega harðbýli svæði og eru greiðslur því hærrí því norðar sem dregur.

Þetta stuðningskerfi er hluti af aðildarsamningi Finnlands við sambandið. Heimildarmenn blaðamanns telja að sérstæða íslensks landbúnaðar sé slík að augljóslegt sé hægt að ná fram sérstöku stuðningskerfi á kostnað ríkissjóðs innan Evrópusambandsins, sem sniðið er að íslenskum aðstæðum, en með vísan í ýmis fordæmi eins og Norðurslóðastuðning Finna og Svía og í reglur sem settar voru um harðbýlisstuðning við landbúnað á Bretlandi og Írlandi við innngöngu þeirra ríkja í sambandið á áttunda áratugnum. Einnig eru í þessu sambandi nefndar reglur um stuðning við eyjar og afskekkt héruð sem eru í mikilli fjarlægð frá mörkuðum.

Um 56% af ræktuðu landi í Finnlandi fellur undir norðurslóðakerfið. Á þeim svæðum er samkvæmt kerfinu framleiðslutengdur stuðningur fyrir mjólkurframleiðslu, gripagreiðslur eru inntar af hendi, auk greiðslna fyrir hverja

einingu lands. Einnig er greitt fyrir ræktun í gróðurhúsum og veittur geymslustuðningur fyrir garðyrkju, berja- og svepparækt og fyrir hreindýrarækt.

Tafla sem birt er hér og fengin úr fyrrnefndri skýrslu hagfræðistofnunar og sýnir hvernig búið er að fella íslenskan landbúnað að aðstæðum í norðanverðu Finnlandi.

Taflan sýnir áætlun um samanlagnað stuðning úr almennri landbúnaðarstefnu ESB (CAP) annars vegar og frá kerfi sambærilegu við norðurslóðastuðning Finna eins og það er útfært í tveimur norðlægustu héruðum Finnlands.

Niðurstaðan að stuðningur innan íslensks norðurslóðakerfis yrði nokkru hærrí en sá stuðningur sem nú er veittur og er þá sá óbeini stuðningur sem fólgin er í markaðsvernd, innflutningshöftum og samkeppnishindrunum tekinn með í reikninginn.

Heildarkostnaðurinn við að halda úti núverandi kerfi á Íslandi, (15.920 m.kr) að meðtalinni markaðsverndinni, er eilítið lægri en kostnaðurinn við að halda úti stuðningskerfi landbúnaðar í næstnyrsta héraði Finnlands (16.542 m.kr). Kostnaðurinn er hins vegar talsvert lægri en það kostar að halda úti landbúnaði í nyrstu héruðum Finnlands (20.758 m.kr).

Hér er horft á heildarstuðninginn og þær fjárhæðir sem kostað er til í heild úr sjóðum ESB og ríkissjóði Finnlands. Eins og nefnt var að ofan er um 60% af heildarstyrkjum til landbúnaðar í Finnlandi greiddir úr ríkissjóði landsins en um 40% koma úr sjóðum ESB.

Eitt mikilvægasta verkefni samningamanna Íslands í aðildarviðræðum við ESB hlýtur að vera að ná fram niðurstöðu sem tekur mið af þessu fordæmi Finna og veitir heimild til sérstaks stuðningskerfis við íslenskan landbúnað byggð á sérstöðu landsins og harðbýli. Engin ástæða ætti þó að vera til þess að skipta upp landinu með svipuðum hætti og gert var í Finnlandi. Um leið hlýtur að vera mikilvægt að stuðla að því í umræðu á Íslandi að skapa pólitískan vilja meðal almennings til þess að ráðstafa hluta af þeim ávinningi sem neytendur fengu í lægra vöruverði vegna innflutnings matvæla til þess að koma á fót sérstöku norðurslóðakerfi fyrir íslenskan landbúnað innan Evrópusambandið. Í því sambandi hafa viðmælendur blaðsins meiri efasemdir um pólitískan vilja hér innanlands en í Brussel.

Daði Már Kristófersson, dósent og einn höfundur þessarar skýrslu, bendir á það í viðtali í þessu blaði að samanburðurinn milli Íslands og Finnlands sé þeim annmarka háður að þar sé ekki búið að gera ráð fyrir að bæta þurfi bændum þann skaða sem þeir yrðu fyrir við kerfisbreytingu vegna þess hversu mikil verðmæti bændur eiga nú í stuðningi sem þeir hafa hlotið frá ríkissvöldinu og stundað viðskipti með sín á milli. Kvótaréttindin eru oft verðmætust og auðseljanlegustu eignir búanna.

Mikilvægasta og erfiðasta verkefnið í aðildarsamningunum verður líklega það að lenda niðurstöðu um hvernig íslenska landbúnaðarkerfið verði unnið út úr því öngstræti sem það er komið í eftir viðskipti með framleiðsurétt og markaðsaðgang á undanföllum árum.

ESB vill útvíkka reglur og semja um sérlausnir

Stefán Haukur Jóhannesson, sendiherra er aðalsamningamaður og formaður samninganefndar Íslands í aðildarviðræðum við Evrópusambandið. Hann er lögfræðingur að mennt og hefur starfað í utanríkisþjónustunni frá árinu 1986. HANN hafði verið sendiherra Íslands gagnvart ESB í Brussel frá árinu 2005 þegar hann tók við hlutverki aðalsamningamanns á árinu 2010. Þar áður var hann fastafulltrúi Íslands hjá Alþjóðaviðskiptastofnuninni og Sameinuðu þjóðunum í Genf og gegndi þá meðal annars lykilhutverki í Doha-viðræðunum þar sem hann stýrði samningahópi um markaðsaðgang fyrir iðnaðarvörur, auk þess að vera formaður samninganefndar sem setti niður flóknar deilur Bandaríkjanna við ESB, Japan og Kína um alþjóðaviðskipti með stál. Jafnframt leiddi hann viðræður Alþjóðaviðskiptastofnunarinnar um aðild Rússlands að stofnuninni. Stefán Haukur veitti viðtal um verkefni samninganefndar Íslands hvað varðar landbúnaðar- og byggðamál í aðildarviðræðunum við Evrópusambandið.

Áður en komið er að efninu er rétt að tæpa á umræðunni um Evrópumálin í landinu og hvernig það horfi við Stefáni Hauki, sem embættismaður og formanni samninganefndarinnar, að taka þátt í þeirri umræðu. Bláamaður nefnir við hann að andstæðingar ESB-aðildar séu ósparir á skammir og brigtslyrði um flesta þá sem talið er að vinni með einhverju hætti að aðild Íslands að Evrópusambandinu.

Stefán Haukur segir að það sé vissulega vandmeðfarið fyrir formann samninganefndarinnar að taka þátt í umræðunni.

„Ég hef átt tugi funda hér á höfuðborgarsvæðinu og úti á landi með félagasamtökum, hagsmunaaðilum og blönduðum hópum þar sem ég er að kynna samningaviðræðurnar, hvernig við skipuleggjum þær, hvernig við stöndum að málum og ég hef farið yfir helstu mál og ég mun halda þessu áfram.

Ég reyni mitt besta til að lýsa hlutunum með hlutlægum hætti og almennt er mér mjög vel tekið. Ég finn að fólk hefur mikinn áhuga á að fá upplýsingar, það vill læra betur inn á þessi mál og viðurkennir að það þekkir ekki nægilega mikið til þeirra. Ég held að fólk vilji geta tekið upplýsta ákvörðun í lok dags - þegar endanlegur

samningur liggur fyrir - hvort sem sú ákvörðun verður síðan já eða nei.

Það er ekki mitt hlutverk að segja fólki hvaða afstöðu það eigi að taka en ég lít á það sem hluta af mínu verkefni að

Örugglega munu margir telja að ég sé að halla mér í eina átt frekar en aðra. Þannig er þetta og þannig er það líka með mörg önnur mál. En þetta er ekki svarthvitt heldur margbrotið mál.

miðla upplýsingum og auðvitað eru tilfinningar í málinu og sitt sýnist hverjum. Örugglega munu sumir telja að ég sé að halla mér í eina átt frekar en aðra. Þannig er þetta og þannig er það líka með mörg önnur mál. En þetta er ekki svart-hvitt heldur margbrotið mál.

Fólk veit það og flestir vilja fá upplýsingar og læra um þessa hluti.“

Hann segir að samningaviðræðurnar gangi vel.

„Þetta er mikil vinna og verkefni sem við – íslenska stjórn-sýslan – hefur aldrei unnið áður. Við erum líka að læra eftir því sem málinu vindur

Samningsmarkmið um landbúnaðarmál

Erindisbréf samningahóps um landbúnaðarmál

Í samræmi við ályktun Alþingis um aðildarumsókn að Evrópusambandinu sem samþykkt var á Alþingi 16. júlí 2009 hefur utanríkisráðherra ákveðið að skipa samningahóp um landbúnaðarmál.

Hlutverk samningahópsins er að annast undirbúning aðildarviðræðna við ESB að því er varðar kafla 11 (Landbúnaðarmál og byggðapróun). Í því felst einkum innri greining regluverks ESB af Íslands hálfu svo og sameiginleg greining með ESB, undirbúningur tillagna um samningsafstöðu Íslands, viðræður við ESB um samningsafstöðuna og nánari mótun hennar eftir því sem viðræðunum vindur fram og til efni er til. Hópurinn skal vera samninganefnd og aðalsamningamanni til ráðgjafar meðan á aðildarviðræðum stendur.

Samkvæmt álit meirihluta utanríkisráðgjafanefndar (137. lögjafarþing, þingskjal 249) skulu eftirtalin meginmarkmið, sem lúta að landbúnaðarmálum og byggðapróun, sett í samningaviðræðunum:

- Að stuðla að matvæla- og fæðuöryggi;

- Að leggja áherslu á sjálfbærni um matvæli (sem hluti af sjálfbærri þróun);

- Að stuðningi við landbúnað verði sem minnst raskað þrátt fyrir ákveðnar breytingar í uppbyggingu styrkjakerfisins;

- Að kerfið stuðli að hefðbundnum landbúnaði og að skýr stuðningur við mjólkurframleiðslu, sauðfjárbúskap og annan hefðbundinn búskap haldi áfram;

- Að stuðlað verði að varðveislu hins íslenska fjölskyldubús; að hagsmunir vistvænnar og lífrænnar landbúnaðarframleiðslu verði hafðir að leiðarljósi;

- Að landbúnaðinum verði skapað svigrúm til aðlögunar með tilliti til ólíks styrkjakerfis og hnattrænnar stöðu;

- Að skoðað verði hvort nauðsyn beri til að útvíkka gildandi reglur ESB til að ná fram heimildum fyrir Ísland til að tryggja sem best stöðu íslenskra bænda;

„En áður en að því kemur að við leggja fram samnings

Samningsmarkmið um landbúnaðarmál

- Að skapa grundvöll til að styrkja íslenskan landbúnað umfram sameiginlegu landbúnaðarstefnuna, t.d. með framleiðslutengdum styrkjum og nýta í því sambandi fordæmi á aðildarsamningi Finnlands;

- Að byggðastuðningur miðist t.d. við núverandi starfssvæði landshlutasamtaka sveitarfélaganna;

- Að Ísland verði allt skilgreint sem svæði norðurslóðalandsbúnaðar og

- Að kannað verði til hlítar hvort sérákvæði starfsáttmála ESB um eyjar og héruð sem eru í mikilli fjarlægð frá meginlandi Evrópu geti átt við um stöðu Íslands.

Þá skal haft samráð við samningahópa um byggða- og sveitarstjórnarmál og EES I að því er varðar matvælaöryggi, annars vegar, og byggðapróun í dreifbýli, hins vegar.

Að öðru leyti er vísað til álitsins, en hópurinn



afstöðu í viðræðunum þurfum við að ljúka okkar vinnu hér heima í samráði við hagsmunaaðila, í samninganefnd, ráðherranefnd og á Alþingi. Þetta er töluvert ferli, ítarlegt en vandað ferli og vel skilgreint."

GRAFÍK/ AXEL JÓN

skal í starfi sínu leggja þau fram til grundvallar og gæta hagsmuna þjóðarinnar í hvívetna.

Samningahópurinn er skipaður embættismönnum, öðrum starfsmönnum stjórnkerfisins og fulltrúum hagsmunaaðila sem taka almennan þátt í starfi hópsins en eiga þó ekki beina aðild að sjálfum samningaviðræðunum.

Formaður stýrir starfi hópsins og skiptir verkum eftir því sem þörf er talin á.

Sigurgeir Þorgeirsson hefur verið skipaður formaður samningahópsins, en auk hans munu m.a. fulltrúar frá eftirtöldum ráðuneytum og stofnunum eiga sæti í hópnum: Fjár-

málaráðuneyti, iðnaðarráðuneyti, samgöngu- og sveitarstjórnarráðuneyti, sjávarútvegs- og landbúnaðarráðuneyti, utanríkisráðuneyti, Landgræðslu ríkisins og Skógrækt ríkisins. Þá er fyrir séð að í samningahópnum verði m.a. fulltrúar frá Alþýðusambandi Íslands, Bandalagi starfsmanna ríkis og bæja, Bændasamtökum Íslands, Neytendasamtökunum, Sambandi íslenskra sveitarfélaga, Samtökum atvinnullfinsins, Samtökum ferðaþjónustunnar og Samtökum iðnaðarins.

Samningahópurinn mun leita til háskóla- samfélagsins og innlendra og erlendra sérfræðinga, eftir því sem þurfa þykir, að fengnu samþykki aðalsamningamanns.

fram og mér finnst stjórnsýslan, hagsmunaaðilar og aðrir sem að þessu koma hafa staðið sig mjög vel og skilað mjög góðri vinnu. Við erum búin að opna fimm-tán kafla í viðræðunum og loka tíu þeirra aftur. Í allt snúast viðræðurnar um þrjátíu og þrjú efniskafla þannig að við förum að nálgast það að vera búin að opna helming þeirra og munum opna fleiri á fundi sem haldinn verður í júní.

Stefan Füle, sem fer fyrir stækkunarmálum í framkvæmdastjórn ESB, hefur nefnt að hann vilji stefna að því að opna alla kafla fyrir lok þessa árs. Ég vona að það náist, en það eru gæði vinnunnar frekar en hraðinn sem skiptir máli.

Fyrir liggur að í tíð Jóns Bjarnasonar sem landbúnaðarráðherra var þátttaka landbúnaðarráðuneytisins og stofnana þess í verkefnum sem tengjast aðildarviðræðunum í algjöru lágmarki. Bændasamtökin hafa einnig tekið einarða afstöðu gegn aðild að Evrópusambandinu. Stefán Haukur segist þó ánægður með samstarfið við bændasamtökin.

„Bændasamtökin hafa tekið þátt. Þau hafa kynnt sér málið vel á eigin forsendum og hafa

komið inn í þessa vinnu með skilmerkilegum hætti. Ég vil hrósa bændum fyrir það en viðurkenni að ég hefði alveg viljað að við værum lengra komin í vinnunni í landbúnaðarmálunum og eins í öðrum köflum. En þetta eru umfangsmiklir, flóknir og mikilvægir málaflokkar og við viljum auð-

„Ein sérstaða Íslands, sem við munum halda á lofti í viðræðunum, er smæð Íslands og smæð íslenskrar stjórnsýslu.

vitað vanda til verka.“

Þótt ekki sé enn búið að opna landbúnaðarkaflann svokallaða hefur mikið starf vegna landbúnaðarmála og væntanlegra viðræðna um málefni landbúnaðarins átt sér stað á vegum samninganefndarinnar.

„Það má segja að landbúnaðarkaflinn fjalli um tvo þætti, landbúnað og dreifbýlisþróun, og síðan er sérstakur byggðakafl sem tengist ekki landbúnaðarkaflanum með beinum hætti,“ segir Stefán Haukur. „Við erum að vinna í þessum málum fullum fetum. Við höfum fengið svokölluð opunarviðmið Evrópusambandsins í byggðakaflanum og landbúnaðarkaflanum. Opunarviðmiðin kalla á undirbúningsvinnu frá okkur áður en við opnum kaflann og getum ráðist í efnislegar viðræður. Það felur í sér að setja fram tímasettar áætlanir um það hvernig við ætlum að haga undirbúningi okkar ef til aðildar kemur og vera tilbúin frá fyrsta degi.

Við erum búin að skila tíma-settri áætlun um byggðakaflann og okkar fólk er núna að vinna þessa vinnu fyrir landbúnaðarkaflann og miðar ágætlega. Eftir að við skilum því af okkur og opnum kaflann getum við skilað af okkur samningsafstöðu. Samningahópurinn er að undirbúa drög að henni. Þannig að við erum að vinna heimavinnuna, að fara inn í samningahópinn með drögin. En áður en að því kemur að



við leggja fram samningsafstöðu í viðræðunum þurfum við að ljúka okkar vinnu hér heima í samráði við hagsmunaaðila, í samninganefnd, ráðherranefnd og á Alþingi. Þetta er töluvert ferli, ítarlegt en vandað ferli og vel skilgreint.“

Samningsmarkmið

Þegar Alþingi samþykkti þingsályktun um að ganga til viðræðna við Evrópusambandið voru samþykkt samningsmarkmið fyrir málaflokka, þar á meðal fyrir landbúnaðarmálin. Nokkur þeirra markmiða koma til umræðu í þessu spjalli við Stefán Hauk og hann spurður hversu líklegt sé að tiltekin markmið náist og hvaða grundvallarniðurstöðu menn geti gefið sér. Aðalsamningamaðurinn fellst á að svara til um hvernig nálgast megi málin – að sjálfsögðu með þeim fyrirvara að hinar efnislegu viðræður eru ekki hafnar.

„Þingsályktunin frá 2009 setur fram þau meginþingamið sem við eigum að fylgja eftir og útfæra í samningsafstöðu. Þar

að þegar menn koma hingað og sjá þetta eigin augum, hitta okkar bændur, sérfræðinga og fulltrúa frá stjórnvöldum og Bændasamtökunum þá eykst skilningur manna á sérstöðu okkar sem aftur hjálpar okkur

sem best stöðu íslenskra bænda; að skapa eigi grundvöll til að styrkja íslenskan landbúnað umfram sameiginlegu landbúnaðarstefnunna, t.d. með framleiðslutengdum styrkjum og nýta í því sambandi fordæmi

inn voru reglur sambandsins útvíkkaðar til þess að taka tillit til sérstakra aðstæðna. Sérstök svæði voru skilgreind sem harðbýl svæði og sérstakar reglur búnar til um þau. Sama á við um Svía og ekki síst

náttúrulega allt norðan sextugustu og annarrar breiddargráðu þannig að ef þessi rök eiga við um Finna þá á það ekki síður við hjá okkur. Við munum náttúrulega sækja í þetta og höfum skoðað það mjög vel.

Þetta þýðir ekki að við munum notast nákvæmlega við lausn Finna og Svía. Við munum leitast við að kanna hvort byggja megi lausnir á þessu „prinsíppi“, sem nú er orðið hluti af reglum ESB, sem eru klæðskerasamaðar fyrir okkur og miðast við landbúnað hér á landi og strjálbýlið og harðbýlið hér – því aðstæður hér eru enn erfiðari heldur en á þeim svæðum í Finnlandi og Svíþjóð.“

Þannig að Íslendingar telja að þessi fordæmi og þessar meginreglur feli í sér að ESB eigi að laga sínar reglur að landbúnaði okkar og semja um lausnir sem taka mið af sérstöðu og aðstæðum hér á landi?

„Já, sú er grundvallarreglan og í þeim opunarviðmiðum sem við höfum fengið frá ESB fyrir landbúnaðarkafnann segir að það eigi að taka tillit til sérstakra aðstæðna í íslenskum landbúnaði í viðræðunum. ESB hefur sýnt í fyrri viðræðum að sambandið er tilbúið að útvíkka sínar reglur og semja um sérlausnir og við erum með vísendingar um að það sé tilbúið til þess varðandi Ísland eins og í fyrri aðildarviðræðum.

Smæð íslenskrar stjórnsýslu

Í tilvikum Finnlands og Svíþjóðar liggur fyrir viðurkenning á því að það þurfi að taka mið af þeim aðstæðum sem ríkja á norðlægum slóðum. Við getum líka sótt stuðning í önnur ákvæði í sáttmálum sambandsins sem segja beinlínis að það eigi að taka tillit til varanlegra annmarka sem svæði búa við, til dæmis hvað varðar atriði eins og fjarlægð frá mörkuðum, smæð heima-markaðar, fábreytt atvinnulíf og framleiðsluþætti, auk þess sem ég nefndi áðan um harðbýli og strjálbýli. Allt þetta – sem tiltekið er í ýmsum sáttmálum og aðildarsamningum – á mjög vel við þær aðstæður sem við búum við. Þetta eru atriði sem við getum vísað til og við munum halda til haga ýmiss konar annarri sérstöðu, eins og til dæmis smæð íslensku stjórnsýslunnar.

Eitt markmiðið sem lagt er upp með er að stuðningi við landbúnað verði sem minnst raskað þrátt fyrir ákveðnar breytingar í uppbyggingu styrkjakerfisins. Ef horft er á málin frá sjónarholi bænda, hvaða breytinga mega þeir vænta og verður eitt-hvað eftir af því kerfi sem þeir búa við núna daginn sem við göngum í Evrópusambandið?

„Það er auðvitað erfitt að útala sig um það fyrir en samningur liggja þess. Ef ég reyni almennt að meta það út frá fyrri sérlausnum þá eru fordæmi fyrir framleiðslutengdum stuðningi. Finnar sömdu um það að norðlægi stuðningurinn

„... þá er eru til dæmis fordæmi fyrir framleiðslutengdum stuðningi. Finnar sömdu um það að norðlægi stuðningurinn væri framleiðslutengdur og miðaður við sérstakar og varanlegar aðstæður.

kemur meðal annars fram að Alþingi geri sér grein fyrir að innganga í ESB geti þýtt einhverjar breytingar á rekstrarumhverfi og stuðningsforminu við bændur en við eigum að ná því fram að þessum stuðningi sé raskað sem minnst og eftir því erum við að vinna. Það eru ýmsar leiðir til þess og það er eitt af því sem við þurfum að útfæra, að knýja á um og færa rök fyrir okkar sérstöðu vegna þess að íslenskur landbúnaður býr við sérstakar aðstæður miðað við önnur lönd Evrópu vegna strjálbýlis, harðbýlis og veðurfarar. Náttúrulegar aðstæður eru hér mjög sérstakar og það er ágætur skilningur á því innan ESB.

Þáttur í því að skapa rétt andrúmsloft fyrir sjálfar samningaviðræðurnar hefur einmitt verið að fá hingað til lands sérfræðinga frá Evrópusambandinu, bæði frá framkvæmdastjórninni, sem sér um að stýra þessari vinnu fyrir aðildarríkin, og frá aðildarríkjunum sjálfum. Það er okkar reynsla

að færa rök fyrir og sannfæra ESB um nauðsyn þess að taka tillit til okkar sérstöðu og ná þeirri niðurstöðu sem við reynum að knýja fram.“

Tillit til séraðstæðna

Meðal þeirra samningsmarkmiða sem Alþingi hefur sett er að „skoðað verði hvort nauðsyn beri til að útvíkka gildandi reglur ESB til að ná fram heimildum fyrir Ísland til að tryggja

í aðildarsamningi Finnlands“ og „að Ísland verði allt skilgreint sem svæði norðurlóðalandsbúnaðar.“ Hvað felur þetta í sér?

„Evrópusambandið hefur sýnt í verki að það hefur fallist á að taka tillit til séraðstæðna í landbúnaði í nýjum aðildarríkjum. Finnar og Svíar eru gott dæmi en þetta á við um aðra, til dæmis Bretar og Íra. Þegar Bretar og Írar gengu

Finna. Þegar þeir sóttust eftir aðild og gerðu sinn samning var samið um að norðan sextugustu og annarrar breiddargráðu yrði allur landbúnaður skilgreindur sem norðlægur landbúnaður sem nýtur varanlega viðbótarstuðnings úr ríkissjóði Finnlands. Markmiðið með því að er að landbúnaður og landbúnaðarframleiðsla á norðlægum slóðum fái betur þrífist innan ESB. Ísland er



ESB hefur sýnt í fyrri viðræðum að sambandið er tilbúið að útvíkka sínar reglur og semja um sérlausnir og við erum með vísendingar um að það sé tilbúið til þess varðandi Ísland eins og í fyrri aðildarviðræðum.

GRAFÍK/ AXEL JÓN



Samningsmarkmið í byggðamálum

Erindisbréf samningahóps um byggða- og sveitarstjórnarmál

Í samræmi við ályktun Alþingis um aðildarumsókn að Evrópusambandinu sem samþykkt var á Alþingi 16. júlí 2009 hefur utanríkisráðherra ákveðið að skipta samningahóp um byggða- og sveitarstjórnarmál.

Hlutverk samningahópsins er að annast undirbúning aðildarviðræðna við ESB að því er varðar kafla 22 (Byggðamál og samræming uppbyggingarstyrkja). Í því felst einkum innri greining regluverks ESB af Íslands hálfu svo og sameiginleg greining með ESB, undirbúningur tillagna um samningsafstöðu Íslands, viðræður við ESB um samningsafstöðuna og nánari mótun hennar eftir því sem viðræðunum vindur fram og tilefni er til. Hópurinn skal vera samninganefnd og aðalsamningamanni til ráðgjafar meðan á aðildarviðræðum stendur.

Samkvæmt álit meirihluta utanríkismálanefndar (137. lögjafarþing, þingskjal 249) skulu eftirtalin atriði, sem lúta að byggða- og sveitarstjórnarmálum, höfð að leiðarljósi í samningaviðræðunum:

- **Að móta skýr markmið og kortleggja hagsmuni þannig að tekið verði tillit til sérstakra aðstæðna á Íslandi;**
- **að tryggja hagsmuni landsbyggðarinnar og tryggja greiðan aðgang að því fjármagni sem til ráðstöfunar kann að verða;**
- **að horfa til nýsköpunar í atvinnumálum á landsbyggðinni;**
- **að allt landið verði skilgreint sem harðbýlt svæði og**
- **að byggðamál, styrkjakerfi og skilgreiningar landsvæða verði skoðað heildstætt og skoð-**

unin nái til landsins alls þar sem áhersla verði lögð á landfræðilega sérstöðu Íslands og breytta efnahagslega stöðu þjóðarinnar.

Þá skal haft samráð við samningahóp um landbúnaðarmál að því er varðar byggðapróun í dreifbýli.

Að öðru leyti er vísað til álitsins, en hópurinn skal í starfi sínu leggja þau sjónarmið sem þar koma fram til grundvallar og gæta hagsmuna þjóðarinnar í hvívetna.

Samningahópurinn er skipaður embættismönnum, öðrum starfsmönnum stjórnkerfisins og fulltrúum hagsmunaaðila sem taka almennan þátt í starfi hópsins en eiga þó ekki beina aðild að sjálfum samningaviðræðunum.

Formaður stýrir starfi hópsins og skiptir verkum eftir því sem þörf er talin á. Ragnheiður Elfa Þorsteinsdóttir hefur verið skipuð formaður samningahópsins, en auk hennar munu m.a. fulltrúar frá eftirtöldum ráðuneytum og stofnum eiga sæti í hópunum: Efnahags- og viðskiptaráðuneyti, félagsmálaráðuneyti, fjármálaráðuneyti, forsætisráðuneyti, iðnaðarráðuneyti, menntamálaráðuneyti, samgönguráðuneyti, sjávarútvegs- og landbúnaðarráðuneyti, utanríkisráðuneyti, Bygðastofnun og Nýsköpunarmiðstöð. Þá er fyrir séð að í samningahópnum verði m.a. fulltrúar frá Alþýðusambandi Íslands, Bandalagi starfsmanna ríkis og bæja, Bændasamtökum Íslands, Samtökum atvinnulífsins, Samtökum iðnaðarins, Samtökum ferðaþjónustunnar og Sambandi íslenskra sveitarfélaga.

Samningahópurinn mun leita til háskóla- samfélagsins og innlendra og erlendra sérfræðinga, eftir því sem þurfa þykir, að fengnu samþykki aðalsamningamanns.

væri framleiðslutengdur og miðaður við sérstakar og varanlegar aðstæður. Ef við viljum fara þá leið væri hægt að láta á það reyna en vissulega er ESB að færa sig í auknum mæli frá framleiðslutengdum stuðningi.

Varðandi mjólkina þurfum við að halda því til haga að við búum við kvótakerfi og margir mjólkurbændur hafa fjárfest í kvóta. Það þarf að tryggja að sú fjárfesting fari ekki til ónýtis fyrir þá þótt ESB sé að færa sig frá kvótakerfi.

Eitt af því sem kemur fram í álitni utanríkismálanefndar og við munum vinna að í okkar samningsafstöðu og leitast við að ná fram er að það verði rými innan reglnanna til þess að stuðla að því að minni bú og fjölskyldubú geti þrífist. Ég held að það sé ekki andstætt ESB-reglum nema síður sé.

Kröfur um meðferð fjár

Hvað með stjórnsýsluna og hið opinbera kerfi. Hvaða breytingar eru þar óhjákvæmilegar til dæmis varðandi verka-skipti ráðuneytis og opinberra stofnana og samtaka bænda?

Mat á því er hluti af þeirri greiningarvinnu sem við þurfum að fara í til þess að geta gert bændum og lögjafarvaldinu og fjárveitingarvaldinu grein fyrir því hvað felst í þessu. Ein sérstaða Íslands, sem við munum halda á lofti í viðræðunum, er smæð Íslands og smæð íslenskrar stjórnsýslu.

Ég held það þurfi ekki mikið að breytast í sjálfu sér. Bændasamtökin munu áfram gegna ákveðnu hlutverki. ESB gerir hins vegar ákveðnar kröfur um það hvernig sýslad er með fé úr sjóðum sambandsins og það hefur verið rætt hér á landi að þurfi að skoða – óháð mögulegri ESB-aðild.

Bændasamtökin hafa tekið að sér ákveðin verkefni fyrir hönd stjórnvalda og verkefnum sem þarf að sinna við mögulega aðild er verið að sinna með ýmsum hætti nú þegar. Við erum með ýmsa aðila sem sinna stjórnsýsluverkefnum, eins og Matvælastofnun, Bændasamtökin og landbúnaðarráðuneytið og hluti innlendra stefnumótunar er að skoða hvar verkefni verða vistuð og hvaða stjórnsýsluferlum við þurfum að koma upp og hvort nýtt skipulag kalli á aukinn mannafla eða eingöngu þjálfun þess starfsfólks sem fyrir er.

Hver er framtíð ýmissar stoðþjónustu sem nú er veitt á vegum Bændasamtakanna sem hluti af hálfopinberu kerfi; t.d. leiðbeiningarþjónusta, hagþjónusta og þjónusta ráðunauta?

„Slík stoðþjónusta heldur að sjálfsgöðu áfram - og nýir möguleikar á slíkri þjónustu gætu líklega opnast út á Dreifbýlisþróunarsjóð ESB, sem leggur meðal áherslu á að styðja við unga bændur og nýsköpun í landbúnaði.“

Fjarlægð frá mörkuðum

Í samningsmarkmiðum utanríkismálanefndar Alþingis er sagt að kannað verði til hlítar

hvort sérákvæði stofnsáttmála ESB um eyjar og héruð sem eru í mikilli fjarlægð frá meginlandi Evrópu geti átt við um stöðu Íslands. Hvaða þýðingu hefur þetta?

„Almennt talað þá segir í þessum sáttmálum að taka eigi tillit til aðstæðna í héruðum og eyjum sem eru langt frá mörkuðum og þar sem

“ Mjólkurbændur hafa margir fjárfest í kvóta og það þarf að tryggja að þessi fjárfesting fari ekki til ónýtis fyrir þá bændur því ESB er að færa sig frá svona kvótakerfi.

heimamarkaður er lítill og fáir framleiðsluþættir. Það er líka sérstaklega talað um norðlög svæði og strjálbýli. Allt ber þetta að sama brunn. Hér er talað um svæði sem búa við náttúrulega og varanlega annmarka og þetta smellpassar við aðstæður hér. Við getum notað þetta sem almenn rök fyrir nauðsyn þess að styðja við að öflugur landbúnaður geti þrífist á landinu öllu...“

Fæðuöryggi er mjög ríkur þáttur í landbúnaðarstefnu ESB. Að því leyti fara áherslur þeirra mjög vel saman við okkar eigin. Evrópusambandið leggur líka áherslu á að landbúnaður þrífist í öllum héruðum innan þess. Það reynir á það á svæðum eins og hér á landi sem er harðbýlt og fjarri meginlandinu. „

Þú nefndir áðan að ESB væri að þróa sig frá framleiðsludrifnum stuðningi og leggi meiri áherslu á landnýtingu, sjálfbærni og menningarleg verðmæti í sinni landbúnaðarstefnu.

„Já, þetta veldur mörgum bændum áhyggjum vegna þess að það er mat ýmissa að sú breyting samræmist illa aðstæðum hér á landi. Hugsunin að baki aftengingu framleiðslu og stuðnings er sú að bændur geti þá betur tekið mið af markaðsaðstæðum og mætt markaðnum af meiri sveigjanleika en ella. Þeir hafi aukið frelsi til að framleiða það sem markaðurinn kallar á.“

Áhyggjur hér á landi stafa af því að landbúnaðarframleiðslan er fábrotin vegna erfiðra náttúrulegra aðstæðna. Bændur hér eigi ekki sömu möguleikar á að breyta framleiðslu. Því sé framleiðslutenging mjög mikilvæg.“

Dreifbýlisþróun er hluti af grunnhugsuninni í annarri stoð landbúnaðarstefnu ESB en byggðamál eru líka sjálfstæður hluti viðræðanna og Alþingi

hefur lagt fram ákveðin markmið sem stefna eigi að á því sviði.

„Önnur stoðin í landbúnaðarstefnunni lýtur að dreifbýlisþróun og þar undir er heimilt að styðja unga bændur og nýliðun, og margvíslega vöruþróun og nýsköpun í landbúnaði.“

Hvað varðar byggðamál þá er það er ekki bara hér á landi sem fólksflótti er frá landsbyggðinni, það er vanda-mál víða. Í reglum ESB eru ákvæði um eyjar, ystu svæði og strjálbýl norðlög svæði sem sérstaklega ber að taka tillit til eins og ég nefndi áðan. Þar sem Ísland er strjálbýlasta land Evrópu með þrjá einstaklinga á hvern ferkílómetra að meðaltali hljótum við að eygja þarna möguleika fyrir okkar dreifðari byggðir Eitt af því sem við þurfum að skoða vel og útfæra í samningsafstöðu er auðvitað hverju við viljum ná fram í þessum málum.

Þarna er um að ræða stuðning við nýsköpun og atvinnuþróun á svæðum þar sem búsetuskilyrði eru lakari. ESB hefur þróað stefnu sem lýtur að því að styðja við svæði sem eiga undir högg að sækja með langtímaáætlunum sem eru til sjö ára í senn. Síðan er það aðildarríkis að útfæra þær áætlanir en rík áhersla er lögð á þátt sveitarstjórna í byggðamálum og að mið sé tekið af þeirra hagsmunum. Íslenskar sveitarstjórnir hafa sýnt þessu mikinn áhuga og tekið virkan þátt í viðræðunum í hlutaðeigandi samningahópum.

Þarna ætti að nýttast sú reynsla sem Íslendingar hafa af aðild að mennta-, rannsókn- og menningarsjóðum Evrópusambandsins í gegnum EES-samstarfið. Reynslan er sú að Íslendingum hefur gengið mjög vel að þróa verkefni sem hafa verið stuðningshæf úr þeim sjóðum. Á átján árum sem EES-samningurinn hefur verið í gildi hafa íslensk verkefni fengið ellefu milljörðum króna meira úr slíkum sjóðum en við höfum lagt til þeirra.“

IPA-styrkir eru svokölluð eiga meðal annars að hafa það að markmiði að kenna mönnum á þessa sjóði meðan á aðildarviðræðum stendur ekki satt?

„Meðal annars, jú. IPA-styrkir voru settir í laggirnar í fyrri stakkunarviðræðum til þess að leitast við að aðstoða ríki við að undirbúa mögulega aðild. Styrkir eru óafturkræfir og geta meðal annars lotið að því að búa til og framkvæma styrkhæf verkefni til þess að læra á kerfi Evrópusambandsins þannig að þjóðir séu betur í stakk búnar til að taka þátt þegar og ef til aðildar kemur. Slík verkefni geta lotið að atvinnuþróun og nýsköpun meðal annars.“

Þar með látum við spjallinu lokið.

Þeir ætla að stela öllu frá okkur!

- Samsæriskenningar og hreinar bábiljur setja allt of mikið mark á umræðuna um aðildarviðræður Íslands og ESB

Umræðan um Evrópusambandið tekur á sig ýmsar myndir. Vissulega fer fram heilmikil vitræn umræða þar sem tekist er á um efni málsins, hvað sé um að semja milli Íslands og ESB og hvernig að því skuli staðið. En svo eru það hinar umræðurnar sem eftirfarandi tilvitnun er dæmi um. Þessi orð féllu í umræðum um tillögu Vigdísar Hauksdóttur og fleiri þingmanna um að samhliða forsetakosningum í sumar skuli kosið um það hvort halda beri samningaviðræðum við ESB áfram eða hætta þeim.

irnir sem tjáðu sig í umræðunum voru ekki komnir á þing þegar samið var um aðild Íslands að Evrópska efnahagssvæðinu en það leysir þá ekki undan þeirri skyldu að kunna á þeim samningum lágmarksskil. Þeir eiga til dæmis að vita að Ísland hefur þegar gengist undir nokkurn veginn allar þær kvaðir og skuldbindingar sem ESB leggur á aðildarríki sín á sviði orku- og auðlindamála. Tilskipun um fyrirkomulag orkuframleiðslu og -dreifingu var innleidd hér snemma á öldinni undir leiðsögn Framsóknarmanna og þar með var lokið afskiptum ESB af lagasetningu á sviði orkumála. Okkur er frjálst að setja öll þau lög sem okkur lystir um



Þróstur Haraldsson skrifar.

hefur í raun verið um inntakið," segir Sejerstad í viðtali við Fréttablaðið. Almenn sátt hefur verið um þær reglur, sem komið hafa frá Evrópusambandinu. ... „Þetta virðist kannski vera þverstæðukennt. Annars vegar hefur spurningin um aðild að ESB verið mjög umdeild í Noregi, en hins vegar hefur þessi viðamikla aðlögun að ESB ekki verið mjög umdeild. Þetta segir mér að formsatriði og prinsippmál snúast um eitthvað allt annað en hið raunverulega inntak Evrópusamrunans, sem hefur almennt verið okkur til hagsbóta. Að minnsta kosti hefur verið góður meirihluti fyrir því á þingi til þessa.“ Spurningin er því hvort prinsipp-

orðið. Til dæmis er ljóst að reglan um hlutfallslegan stöðugleika mun tryggja íslenskum skipum algeran forgang að Íslandsmiðum vegna veiðireynslu þeirra.

En hvað um fjárfestingarnar? Geta erlend útgerðarfyrirtæki ekki keypt upp íslensk og náð þannig undir sig kvótanum? Jú, ef samningamenn Íslands fallast á að afsala okkur þeim rétti sem breskir og írskir sjómenn börðust fyrir á sínum tíma með þeim árangri að ekki heyrst lengur rætt um kvótaþopp sem vandamál.

Varðandi sjávarútveginn þá virðast þeir sem helst hafa sig í frammi um hann ekki gera sér grein fyrir stöðu íslensks sjávarútvegs í Evrópu. Hún

Ég nefndi þar, eins og ég hef nefnt hér í umræðum um Evrópusambandið alveg síðan á sumardögum árið 2009, legu landsins, ásælni Evrópusambandsins í að komast hér inn á norður-slóðir og að fá sæti í Norður-skautsráðinu. Það er heita vatnið, það er kalda vatnið, allt það prótín sem við eigum í sjó, hafsbottinn og allar þær auðlindir sem við eigum sem þjóð.

ÓNEFNDUR ÞINGMAÐUR Í UMRÆÐUM
Á ALÞINGI ÍSLENDINGA UM
EVROÞUSAMBANDIÐ Í MARS 2012.



GRAFÍK / AXEL JÓN

Því miður var öll sú umræða í þeim anda sem birtist í ummælunum hér að ofan. Það var talað um að Ísland væri í aðlögunarferli en ekki samningaviðræðum og því haldið fram að í Brussel sætu menn í reykyfylltum bakherbergjum og smíðuðu samsæri um að hlunnfara Ísland og Íslendinga, ræna auðlindum okkar, já, stela öllu steini léttara, og eyðileggja svo stjórnsýslu ríkisins og útrýma bændum.

Nú veit ég að flestir þingmenn-

eignarhald á auðlindum, hvort sem um er að ræða kalt eða heitt vatn til orkuvinnslu eða annarra nota. Það sama gildir um eignarhald og umráðarétt yfir landi, aðild skiptir þar engu máli.

Hagsmunir og prinsippmál

Íslenskir þingmenn eru raunar ekki einir um að ræða málin á undarlegum forsendum. Á dögnum kom hingað til lands norskur þingmaður og kynnti skýrslu sem hann hafði

unnið í félagi við norska fræðimenn um áhrif EES-samningsins á norskt samfélag. Í viðtali við Fréttablaðið sagði Frederik Sejerstad formaður Evrópunefndar Stórþingsins þetta um umræðuna í Noregi:

„Að vísu hafa áhrifin [af EES-samningnum] verið til góðs, og ekki bara efnahagslega heldur einnig á umhverfismál, vinnumarkað, svæðapólitík og á mörgum öðrum sviðum. Hins vegar held ég að þetta útskýrist aðallega af því hve lítill ágreiningur

mál og formsatriði íslenskra þingmanna séu yfirvarp yfir aðra og ljósfælnari hagsmunum eins og Sejerstad gefur til kynna að sé raunin í Noregi.

Við hverja er samið um fiskinn?

Um fiskinn í sjónum gildir öðru máli en um orkumálin, um hann á eftir að semja. Þess vegna er ekkert hægt að fullyrða um það hvaða reglur gilda um fiskveiðistjórnun komi til aðildar. Það er þó hægt að leiða að því líkum hver niðurstaðan gæti

er sú að viðsemjendur okkar í viðræðum um fiskveiðimál af hálfu ESB þurfa ekki síst að gæta að hagsmunum íslenskra sjávarútvegsfyrirtækja sem fjárfest hafa í evrópskum útgerðarfyrirtækjum. Í krafti þeirra fjárfestinga ráða þeir yfir talsverðum evrópskum veiðikvóta, ekki síst í Barentshafi og við strendur Afríku, jafnvel víðar, og hafa í krafti þess veruleg áhrif á fiskveiðistefnu sambandsins.

Veiðar íslenskra fyrirtækja á Ís-

Sveitin

landsmiðum samsvara um það bil þriðjungi samanlagðs afla Evrópu-sambandsins og þau eru ákaflega öflug í samanburði við evrópskan sjávarútveg sem að mestu leyti er rekinn í krafti ríkisstuðnings sem byggða- og atvinnumál og ekki reikn- að með að hann skili arði. Það er ekki mjög líklegt að evrópsk útgerðar- fyrirtæki leggi vel rekin og arðbær ís- lensk fyrirtæki undir sig, jafnvel þótt opnað væri fyrir fjárfestingar.

Það verður valtað yfir okkur!

Önnur bábiljan sem tengist auð- lindaumræðunni er fullyrðing sem hver étur upp eftir öðrum um að Ísland muni glata fullveldi sínu við inngöngu í Evrópusambandið. Þvert á móti hefur verið sýnt fram á að full aðild muni styrkja og efla fullveldi Íslands. Rökin fyrir því eru á þann veg að samkvæmt EES-samningnum hafi Ísland þurft að taka upp í löggjöf sína mikla lagabálka sem þingmenn hafa ekkert um að segja. Þetta eru lög sem fjallað hefur verið um á vett- vangri ESB þar sem íslenskir fulltrúar

gangna eða vinnrættar, enda eru það ekki augljósir hagsmunir okkar að hafa mikið vit á þeim málaflökkum.

Evrópa í rúst?

Hafið þið tekið eftir umræðunum um ástand evrunnar og efnahags- vandann í Evrópu síðustu vikurnar? Þær eru að heita má hljóðnaðar. Í breska vikuritinu The Economist birtist grein um það fyrir skömmu að svo virtist sem endurreisn efnahags- lífsins væri hafin. Fyrstu alvöruteikn- in um það var fjölgun starfa og aukin velta í Bandaríkjunum en ástæðan er fyrst og fremst sú að kreppan í Evrópu reyndist ekki vera eins djúp og menn töldu um skeið. Og viðbrögð ESB virðast hafa dugað, amk. í bráð.

Hefur þetta haft einhver áhrif á málflokkning þeirra sem ekki vilja að Íslandi gangi í Evrópusambandið? Nei, ekki svo ég hafi greint það. Því er enn haldið fram að allt sé á hvínandi hausnum í Evrópu og að það sé bara tímaspursmál hvenær evran verði slegin af og drökmur, mörk og frankar birtist á nýjan leik.

Það er einmitt við svona aðstæður sem kostir Evrópusambandsins verða augljósastir. Nú má vel vera að mis- tók hafi verið gerð við innleiðingu evrunnar í upphafi aldarinnar og að það hafi átt einhverja sök á þeim vandræðum sem upp komu í kjölfar efnahagshrunsins, einkum í löndum á borð við Grikkland og Ítalíu. Það varð hins vegar hrún á alheimsvísu og við það hafa stjórnvöld og fyrir- tæki í Evrópu þurft að glíma rétt eins og við hér uppi á Íslandi og Obama forseti í Bandaríkjunum.

Evrópusambandið tókst á við þennan vanda og um hríð leit ekkert sérstaklega út fyrir að því myndi tak- ast að kveða hann niður. En það var gert og nú eru teikn á lofti um að það sé að takast. Ýmsir þurfa að blæða fyrir þær aðgerðir sem gripið var til og þær koma eflaust misjafnlega niður á þegnum Evrópu. Málið var hins vegar að tekist var á við vand- ann. Meðan á því stóð höfðu menn að sjálfsögðu ýmsar skoðanir á því hvað bæri að gera og hver ætti að gera hvað – og þeir létu þær óspart í ljós. Þannig vinnur Evrópusambandið og þetta eiga sumir dálítið erfitt með að skilja.

Þetta birtist okkur Íslendingum oft þannig að það er vitnað í einhvern þingmann í Bretlandi eða banka- stjóra í Austurríki eða útgerðarfor- stjóra á Spáni sem hafa allt á hornum sér og vilja ekki sjá þessi ekkisen Íslendinga inn í Evrópusambandið. Í íslenskum fjölmiðlum virðist oft sem þetta sé almennarómur í Evrópu, gott ef ekki yfirlýst stefna ESB. En rétt eins og í efnahagsmálunum þá hafa menn ólíkar skoðanir og setja þær fram. Á endanum er það svo útkoman úr mulningsvélinni í Brussel sem ræður úrslitum um það hver niður- staðan verður.

Þannig starfar Evrópusambandið og það er út í hött að draga einhverja algilda lærdóma eða ályktanir af yfir- lýsingum einstakra manna. Þeir hafa sínar skoðanir og eru oft en ekki að verja einhverja tiltekna hagsmuni með því að víðra þær. Evrópusam- bandið sjálft er hins vegar ferli frekar en stofnun. Það er lokaútkoman sem skiptir máli, ekki hvað menn segja í hita leiksins. Það gildir um samninga Íslands og ESB, litlu skiptir hvað menn reyna að sannfæra hver annan um hvað um muni semjast, það er hinn endanlegi samningur sem kosið verður um.



„Aðlögunarferlið“

Frasinn um að viðræður Íslands og ESB væru ekki samningavið- ræður heldur aðlögunarferli kom fram fljótleiga eftir að sótt var um aðild og átti uppruna sinn í umræðum um landbúnaðarmál. Þá hafði framkvæmdastjórn ESB gert athugasemd við það fyrirkomulag að Bændasamtökin héldu sjálf utan um hagtlugerð fyrir Íslenskan landbúnað. Um svipað leyti settu fulltrúar ESB fram þá kröfu að íslensk stjórnvöld hæfu sem fyrst undirbúning þess að breyta stjórnarsýslu landbúnaðar, ekki síst að stofna svonefndar greiðslu- stofur að evrópskri fyrirmynd sem hafa það hlutverk að greiða bændum styrki.

Þetta tók þáverandi landbúnaðarráðherra, Jón Bjarnason, óstínt upp og kallaði grófa íhlutun í íslenska stjórnarsýslu. Á rýni fundum féllu fulltrúar ESB frá þessari kröfu en báðu í staðinn um að Ís- lendingar settu á blað hugmyndir sínar um það hvernig þeir sæju fyrir sér að ný stjórnarsýsla fyrir landbúnaðinn gæti litið út. Sjálf „aðlögunin“ þyrfti ekki að hefjast fyrr en búíð væri að samþykkja aðild í þjóðaratkvæðagreiðslu.

Þarna vann Jón góðan sigur á evrópska embættismannavaldinu, en af einhverjum ástæðum hefur hann ekki viljað njóta þess sigurs heldur talar enn um aðlögunarfrekju ESB. Líkleg skýring á þessu er sú að það sem hann og skjólstæðingar hans í Bændahöllinni óttast mest er að hægt verði að sýna fram á kosti annars konar stjórnkerfis fyrir Íslenskan landbúnað en þess sem nú er við lýði. Það kerfi er, eins og svo mörg önnur sem tekist er á um þessi miss- erin, orðið til í gamalgrónu bandalagi hagsmunaaðila og stjórn- málamanna, enda er það bæði ógegnsætt og óskiljanlegt flestum öðrum en örfáum sérfræðingum.

Stundum er þó ekki alveg ljóst við hvað er átt þegar rætt er um aðlögun. Til dæmis læðist að manni sá grunur að verið sé að rugla saman aðildarviðræðunum og þeim þúsundum lagagerninga sem Íslendingar hafa tekið upp í löggjöf landsins vegna EES-samnings- ins. Sú „aðlögun“ hefur raunar verið í gangi í 18 ár og felur í sér að hér á landi er innleidd löggjöf sem varðar tvo þriðju hluta þeirra starfssviða sem Evrópusambandið nær yfir. Það ferli mun halda áfram um ókomna tíð nema samþykkt verði að ganga í ESB, þá herðist róðurinn vissulega.

IPA-styrkir – til ills eða góðs?

Svonefndir IPA-styrkir hafa verið nokkuð til umræðu að undan- förnu. Þar er um að ræða styrki sem heita fullu nafni Instrument for Pre-Accession Assistance og eru eins og nafnið bendir til ætlaðir ríkjum sem sótt hafa um aðild og þurfa að standa undir kostnaði við að búa sig undir hana. Þessir styrkir komu mikið við sögu þegar ríkin í austanverðri Evrópu sóttu um aðild en þau þurftu mörg hver að byggja upp stofnanakerfi sitt og stjórnarsýslu frá grunni eða svo gott sem.

Deilur hafa staðið um það hvort Íslendingar eigi að taka við þessum styrkjum og hafa sumir ráðherrar Vinstrigrænna haft uppi hörd orð um þá, kallað þá mútufé sem ESB beiti til að kaupa sér velvild Íslendinga. Samt hefur ríkisstjórnin samþykkt að taka við IPA-styrkjum. Á fjárlögum þessa árs eru eftirfarandi sjö verkefni sem njóta IPA-styrkja talin upp:

- Hagstofa Íslands: Endurbætur á gerð þjóð- hagsreikninga.**
- Matís: Framfylgni reglugerða um mat- vælaöryggi sem hafa nú þegar verið innleiddar á Íslandi sem hluti af skuldbindingum í EES.**
- Náttúrufræðistofnun: Kortlagning vistkerfa og fuglalífs á Íslandi.**
- Þýðingamiðstöð: Þýðing á regluverki Evrópusambandsins yfir á íslensku.**
- Skrifstofa landstengiliðar: Samræming og miðlun styrkja og uppbygging þekkingar á**

stuðningi ESB á sviði byggðamála og atvinnu- uppbyggingar.

6. Fræðslumiðstöð atvinnulífsins: Efling á starfshæfni fullorðinna með litla formlega menntun.

7. Háskólafélag Suðurlands: Verkefnið Katla Jarðvangur sem felur meðal annars í sér þróunaráætlun fyrir svæðið kringum Eyja- fjallajökul og uppbyggingu á þekkingarsetri um svæðið.

Nú má spyrja hvort þessi upptalning sýni íslensk stjórnarsýsla sé í stórkostlegri hættu af völdum þessara styrkja. Vissulega eru þjóðhagsreikningar fullkomlega óþarfir og beinlínis hættulegir frá sjónarhorni eins helsta talsmanns ESB-andstöðunnar sem lagði niður Þjóðhagsstofnun á sínum tíma. Matís mun nota styrkinn til að fjármagna kaup á mælitækjum og búnaði til að framfylgja mat- vælaeftirliti sem EES-samningurinn kveður á um og hefur ekkert með aðild að gera.

Kortlagningu vistkerfa og fuglalífs má eflaust skoða sem tilræði við stjórnarsýsluna, ekki síður en þýðinguna á regluverki ESB. Starf- semi landstengiliðar er áreiðanlega varasöm því sá ágæti maður á að upplýsa almenning um byggðastyrki ESB og stuðning við



atvinnuuppbyggingu. Og starfsmenntun? En hvað segja bændur um verkefnið Katla Jarðvangur? Er ekki með því verið að grípa fram fyrir hendurnar á innlendi ferðaþjónustu?

Það segir svo sína sögu um málflokkninginn þegar sama fólk hafnar IPA-styrkjum og sakar ESB um mútugjafir – en gagnrýnir aðildar- viðræðurnar á þeim forsendum að þær séu alltof dýrar!

Króna, dollar, jen – en alls ekki evra!

Í umræðum þingmanna sem áður er vitnað til bar á góma meint afskipti utanríkisráðherra af málþingi Framsóknarflokksins um hugsanlega upptöku Kanadadollars sem gjaldmiðils hér á landi. Þetta málþing sýnir glögggt þann vandræðagang sem einkennir málflokkning andstæðinga ESB á Íslandi.

Þeir eru á harðahlaupum undan veruleika peningamála hér á landi. Það blasir við öllum sem opna vilja augum að íslenska krónan hefur reynt íslenskum almenningi dýrkeypt og full þörf á að leita leiða til að leysa hana af hólm. Margir hafa haldið því fram að upptaka evru í kjölfar aðildar að ESB sé eini raunhæfi kosturinn í þeirri stöðu sem nú er uppi. Langstærsti hluti utanríkisviðskipta Ís- lendinga, hvort sem litið er á innflutning eða útflokkning, er í evrum og þar af leiðandi er endalaust óhagræði að því að taka upp aðra mynt, hvað þá ef það yrði gert einhliða.

En í stað þess að ræða evruna er leitað logandi ljósi að öðrum gjaldmiðlum sem jafnvel yrði að taka upp í beinni andstöðu við ríkin sem eiga þá. Bandarískur eða kanadískur dollar, norsk króna, svissneskur franki eða japanskt jen geta ekki leyst krónuna af hólm.



Ekki skilja eftir lausa enda

- viðræðurnar eru tími sem þarf að nýta segir Michael Edvard Hornborg, bóndi í Finnlandi.

Michael Edvard Hornborg er 46 ára bóndi í Suður-Finnlandi og margreyndur forystumaður í finnskum landbúnaði. Hann starfaði um tíma í Brussel sem ráðgjafi Erkki Liikanen, sem varð fyrsti Finninn sem gegndi embætti í framkvæmdastjórn Evrópusambandsins, eftir innngöngu landsins í upphafi ársins 1995.

Líkt og Íslendingar þekkja í sínum landbúnaði eru bústörfin ekki full atvinna hjá næstum því öllum bændum í Finnlandi. Hornborg er einn þeirra sem sinnir öðrum störfum með búrekstrinum. Hann hefur meistaraþráðu í landbúnaðarhagfræði og hefur aflað sér menntunar í skógrækt, en starfar sem aðalframkvæmdastjóri samtaka loðdýrabænda jafnhliða búrekstri. „Ég bý á jörð þar sem eru um 300 hektara af ræktuðu landi og



Michael Edvard Hornborg.

„Meðan á viðræðunum

stóð voru helstu áhyggjurnar þær að strax og inn í ESB væri komið mundi verð á okkar afurðum lækka á einni nóttu um 30-50%.

jafnmikið af skógi. Við leigjum hestamönnum út hesthús, erum sjálf með um það bil fimmtíu hross, 100 kindur og 30 nautgripi,“ segir hann um búreksturinn í dag.

„Meðan á viðræðunum stóð voru helstu áhyggjurnar þær að strax og inn í ESB væri komið mundi verð á okkar afurðum lækka á einni nóttu um 30-50%. Sá stuðningur sem um sem-dist milli Finnlands og Evrópusambandsins mundi ekki nægja til þess að bæta okkur upp þennan mun. Þótt eitthvað hafi jafnframt dregið úr okkar tilkostnaði við innngönguna var hann enn mjög hár. En þær áhyggjur reyndust óþarfar.“

Enginn hætt vegna þess að stuðningurinn er ekki nógu hár

„Fyrir innngönguna höfðum við mjög flókið stuðnings-

kerfi. Verstu áhyggjurnar voru þær að stuðningurinn í nýju kerfi mundi ekki nægja til þess að bæta upp tapið af lægra verði. Auk þess mundu menn drukna í pappír og skriffinnsku og ef eitthvað færi úrskaiðis í pappírslóðinu mundi maður tapa öllum stuðningsmöguleikum. Þessar áhyggjur reyndust ástæðulausar. Vissulega hafa margir finnskir bændur hætt búskap síðan við gengum inn í Evrópusambandið og fyrir því eru margvíslegar ástæður en ég fullyrði að enginn þeirra hefur hætt af því að stuðningurinn sé ekki nógu hár eða af því að skriffræðið sé of mikið þótt pappírsvinnan sé meiri og öðruvísi en áður. Vissulega tók tíma að venjast breytingunum..“

„Bændum hefur haldið áfram að fækka eftir að við gengum inn í ESB en fækkunin hefur gerst með sama hraða og áður. Þegar við gengum inn voru um 130.000 bændur í landinu en núna eru þeir á bilinu 50-60.000. Það bendir allt til þess að fækkunin hefði orðið jafnhröð þótt við hefðum ekki gengið inn í ESB. Magn framleiðslunnar í finnskum landbúnaði hefur hins vegar ekki breyst. Þau býli sem eftir eru hafa stækkað og lagað sig að breytingunum.“



„Við búum í aðeins um sextíu kílómetra fjarlægð frá Helsinki þannig að við erum með um 1,5 milljóna manna markað í sextíu kílómetra fjarlægð. Nú framleiðum við og markaðssetjum sjálf - með nágrönnum okkar og samstarfsfólki inn á þann markað.“

Áherslan á kornrækt

Hornborg lagði höfuðáherslu á kornrækt í sínum búskap fyrir innngöngu í ESB en sölsaði um þegar inn í sambandið var komið.

„Í mínu tilfelli vorum við með kornrækt, ræktuðum hafra og bygg en höfum flutt okkur alfaríð yfir í grasrækt. Við horfðum bara á landakortið. Hér eru góð skilyrði til þess að rækta gras, löng sumur, mikil birta og uppskeran er alltaf góð. Kornnið þurftum við alltaf að þurrka og brenna til þess olú - eina landið í ESB sem tíðkaði það. Uppskeran hjá okkur var þrjú tonn á hvern hektara á sama tíma og Danir og Þjóðverjar eru að uppskera 10 tonn á hvern hektara. Þannig að við skiptum alfarið yfir í grasræktina og nýttum okkur allan þann umhverfisverndarstuðning sem við áttum kost á bæði frá finnska ríkinu og Evrópusambandinu og fórum yfir í lífræna ræktun. Það lá líka beint við fyrir okkur því við búum á vatnsverndarsvæði.

Það má lýsa breytingunni þannig að í staðinn fyrir að vera framleiðendur á korni sem hráefni erum við núna að rækta gras til að framleiða kjöt og veita ýmsa þjónustu, sjálf og í samstarfi við nágranna okkar. Öll okkar framleiðsla miðast við það að kynna dreifbýlið og landsbyggðina og tengja það ákveðnu bragði, ákveðnum

smekk og ákveðinni upplifun.“

Við búum í aðeins um sextíu kílómetra fjarlægð frá Helsinki þannig að við erum með um 1,5 milljóna manna markað í sextíu kílómetra fjarlægð. Nú framleið-

„Breytingin hafi falið það í sér á að bændur séu ekki bara hráefnissalar, sem skili af sér gripunum til stórs sláturhúss í þéttbýli þar sem það sé verkað í hamborgara eða aðra fjöldaframleiðslu heldur hafi hver bóndi nú afskipti af vöruþróun og markaðssetningu.

um við og markaðssetjum sjálf - með nágrönnum okkar og samstarfsfólki inn á þann markað. Það er ekki breyting sem hentar öllum. Það verður aldrei hægt að búa til kerfi sem hentar öllum. Maður mun sjálfur þurfa að láta hlutina gerast. Það var líka þannig þegar við vorum í kornræktinni.

Samstarf á samvinnugrundvelli

Mikael segir að eftir innngöngu í Evrópusambandið hafi það farið mjög vaxandi að bændur, líkt og í hans sveit, myndi samvinnufélög um framleiðslu, vöruþróun, markaðssetningu og nýtingu tækjabúnaðar.

Menn sleppi aldrei við aðgerðir til þess að aðlaga rekstur sinn að nýju umhverfi. Með því að bregðast við hafi náðst fram mikill hagræðing á útgjaldahlíðinni með bættri nýtingu þeirra fjármuna sem eru bundnir í tækjum og draga úr öðrum kostnaði og ná fram hagkvæmni.

Breytingin hafi leitt til þess að sem bóndi sé hann ekki lengur einfaldlega hráefnissali, sem skili af sér gripum til sláturunar í næsta þéttbýlisstað. Þar sé kjötið allt verkað í hamborgara eða aðra fjöldaframleiðslu. Auðvitað sé það valkostur að selja til slíkrar framleiðslu en þá verði lítið eftir þegar búið er að greiða kostnað.

Öðru máli gegni ef bændur

taki sjálfur ákvörðun um að skipta sér af markaðssetningu og vörupróun. Það sé einfaldlega orðið hluti af starfinu í hans eigin búskap. Menn hafi þurft að tileinka sér nýja hugsun og ný vinnubrögð og nýta til þess samtakamáttinn með nýjum hætti. Þessar breytingar hafi ekki orðið af einhverri sérstakri hugsjón heldur sem viðleitni til að mæta breytingunum. Nú annast sláturbíll slátrun fyrir Hornborg og nágretta hans. Kjötíð er síðan unnið, pakkað og selt á ábyrgð bændanna sjálfra.

Michael segir að helstu erfiðleikarnir í rekstrinum í augnablikinu snúist um hlut bænda í afurðaverðinu. Stuðningurinn er hár og verðið gott en samningsstaða erfið, sérstaklega gagnvart fyrirtækjum í smásölu. Þau eru í sterkustu samningsstöðunni og með bestu samningamennina, segir hann en í

góð samningsmarkmið fyrir íslenska bændur, gangið út frá því að það verði búið til umhverfi sem sé efnahagslega sjálfbært og gefi bændum hvata til þess að halda áfram búskap. Síðan er mikilvægt að ákveða fyrirfram hvaða atriði það eru sem menn eru tilbúnir til að miðla málum um og hvað það er sem menn ætla ekki að miðla neitt málum um. Landbúnaður Íslands er svo lítil að ekkert sem að honum snýr mun kollvarpa hlutum innan Evrópusambandsins. Síðan er mikilvægt að horfa til þeirra hluta sem eru sérstakir og einkennandi fyrir Ísland í heild og fyrir hvert svæði. Dæmi úr lausu lofti: Sérákvæði um bæi sem búa í minna en 50 km fjarlægð frá eldfjalli. Finnið eitt-hvað slíkt sem hægt að stilla upp sem íslenski sérstöðu. Ef niðurstaðan verður sérákvæði

líka – er reglan um Norður-slóðastuðning, þar sem veittar eru heimildir til varanlegs sérstaks stuðnings við landbúnað sem stundaður er norðan 62. breiddargráðu. Þetta kerfið felur í sér að í þeim hluta Finnlands, sem er sunnan 62. breiddargráðu, er sá sérfinnski stuðningur sem veittur er bændum tímabundinn og til þess er ætlast að þeir lagi sig að meginreglum innri markaðarins. Þótt stuðningurinn sé enn í gildi í Suður-Finnlandi um 18 árum eftir innngöngu landsins í ESB er við það miðað að þeir tímar komi að sunnan 62. breiddargráðu sé finnskur landbúnaður orðinn fyllilega aðlagður hinum sameiginlega markaði. Hvað varðar norðurhéruðin, norðan 62. breiddargráðu, er annað uppi á tengingnum. Sú undanþága er varanleg og



Michael sé að helstu erfiðleikarnir í rekstrinum í augnablikinu snúist um hlut bænda í afurðaverðinu. Stuðningurinn er hár og verðið gott en samningsstaða erfið, sérstaklega gagnvart fyrirtækjum í smásölu.

Finnlandi líkt og þekkt er hér á landi hefur sívaxandi hluti matvælavæðisins orðið eftir í smásölu.

Leggja þarf fram góð samningsmarkmið fyrir íslenska bændur

Hvaða ráðleggingar myndirðu gefa íslenskum bændum andspænis viðræðum við Evrópusambandið?

„Nú er eitt að skilja enga lausa enda eftir í samningum – ekki skilja eftir atriði sem þurfa nánari útfærslu eftir að inn í ESB er komið. Við skildum eftir ýmis smáatriði til útfærslu eftir innngöngu en þá var samningsstaðan önnur og lakari. Þá mættum við tuttugu lögfræðingum frá ESB sem tóku okkur í nefið í samningum um ýmis útfærsluatriði. Gangið frá öllum lausum endum áður en innngangan er orðin að veruleika. Leggið fram mjög

sem gilda aðeins á Íslandi verða þetta litlar tölur í heildarsambhenginu og hvorki kerfið né samningurinn í heild mun brotna á því. ESB mun aðlagast séraðstæðum á Íslandi, búið til eigin leiðir og útfærslur. Þið munið þurfa að greiða fyrir sumar þeirra sjálfir en fáid leyfi til þess að leggja þær fram. Þetta var gert í Finnlandi, við lögðum mikla áherslu á landbúnaðarmál í okkar viðræðum og útkoman varð kerfi sem er flókið en sniðið vel að okkar aðstæðum, sumt er borgað af ESB, sumt af finnska ríkinu, sumt af finnska ríkinu og ESB sameiginlega. Það skiptir miklu að búa til reglurnar og kerfið áður en komið er inn.

Búsetuskilyrði varanleg undanþága

Ein sérreglan sem gildir fyrir finnskan landbúnað – og reyndar sænskan landbúnað

byggir á því að vegna búsetuskilyrða og veðurfars muni landbúnaður á norrænum slóðum ávallt þurfa sérstakan stuðning umfram það sem gildir á öðrum svæðum.

„Ég ráðlegg ykkur eindregið að halda landinu sem einu svæði – ekki skipta landinu ykkar líkt og gert var í Finnlandi, upp í suðursvæði og norðursvæði,“ segir Michael Hornberg. „Nýtið heldur viðræðutímamann, notið ímyndunaraflið. Hugmyndir sem virðast furðulegar og fátallegar geta líka komið að gagni. Það sem skiptir mestu máli er að leggja þær fram meðan viðræðurnar standa yfir. Það er erfiðara við að eiga þegar inn í ESB er komið.“

Satt og logið um Evrópusambandið!

Margt er sagt um ESB sem einfaldlega er ekki satt og oft byggt á misskilningi. Hér er tilraun til þess að afrugla þá umræðu, en allar tilvísanirnar eru í hlutlausu aðila.



1. Ef Ísland gengur í ESB, falla tollar niður á vörum sem pantaðar eru á netinu, innan ESB?

RÉTT! – og líka á þeim vörum sem við kaupum sjálf í útlöndum og komum með heim.

2. ESB er með her og ef Ísland gengur í ESB þurfa börnin mín að ganga í hann?

Nei, langt í frá. ESB er ekki með her. Það er því engin herskylda fyrir Ísland eða aðra.

3. Ef Ísland gengur í ESB, missum við þá sjálfstæðið?

Nei. Enginn hefur fært rök fyrir því að þau 27 ríki Evrópusambandsins séu ekki sjálfstæð ríki. Allir alþjóðlegir samningar



kalla á ákveðið framsal á valdi af hálfu þeirra sem ljósa að taka þátt í slíku samstarfi, en í dag tekur Ísland upp 75-80% af allri löggjöf sem ESB setur (og á við Ísland) í gegnum EES samninginn. En Ísland en á ekki sæti við borðið þar sem ákvarðanir eru teknar og það myndi breytast við innngöngu í ESB þar sem íslenskir ráðamenn fengu sæti við öll borð þar sem teknar eru ákvarðanir. Nýleg skýrsla um fullveldi og EES samninginn í Noregi fjallaði um hinn gríðalega lýðræðishalla sem felst í EES samningnum. Jafnframt kemur fram í skýrslunni að Noregur hefur tekið upp meiri ESB löggjöf (um 75%) en sum aðildarríkja ESB!

4. ESB bannar bogna banana. Rangt. Evrópusambandið hefur aldrei bannað bogna banana, og ekki heldur bognar gúrur.

5. Ef Ísland gengur í ESB lækkar kostnaður við húsnæðislánin?

Já, Rétt! Ný úttekta frá ASÍ sýnir fram á að við myndum greiða miklu lægri afborganir af lánunum okkar en við gerum í dag og í styttri tíma! Í ESB þekkjast ekki verðtryggðlán líkt og hér.



6. ESB bannar veiðar á rjúpu. Nei, ekki rétt. Það er undir hverju aðildarríki að ákveða slíkt.

7. Ef við göngum í ESB, lækkar þá verð á matvællum?

RÉTT! Við innngöngu Íslands í ESB falla niður tollar á vörum og landbúnaðarafurðum frá ríkjum ESB. Því má, samkvæmt nýrri skýrslu, gera ráð fyrir að verð á kjúklingum, eggjum og svínakjöti lækki um 40-50%, og að verð á mjólkurafurðum lækki um 25%.



8. ESB bannar Cheerios?

Nei, algjör vitleysa – ESB bannar ekki sölu á Cheerios.

9. Ef Ísland gengur í ESB þurrkast bændastéttin út?

Nei, ekkert ESB ríki er án bænda. Áhrif aðildar á landbúnaðinn verður að öllum líkindum mismunandi eftir greinum. Helsta breytingin er sú að íslenskir bændur fengu styrki í gegnum ESB landbúnaðarkerfið. Með aðild eykst samkeppnin því þá verður innflutningur frá ESB ríkjum á landbúnaðarafurðum gerð frjálss. Það þýðir að íslenskir bændur þurfa að standa þá samkeppni. Þó eru töluverðar líkur á að í aðildarsamningnum verði samið um sérstakar aðstæður íslensks landbúnaðar eins og gert var t.d. í Finnlandi og víðar. Með aðild geta íslenskir sauðfjárbændur flutt sitt kjöt út óhindrað til ESB ríkjanna en á síðasta ári kláruðu þeir útlutningskvótann sinn mjög hratt og óskuðu sérstaklega eftir stærri útlutningskvóta til ESB – svo sóknarfærin eru ótámandi. Þær greinar sem líkur eru á að gætu átt erfitt með að mæta aukinni samkeppni eru alifuglarækt og svínarækt, um þetta ber þó mönnum ekki saman.



10. Ef við göngum í ESB, fyllist hér þá allt af erlendum togurum sem þurrka upp fiskimiðin okkar?

Nei. Innan Evrópusambandsins byggist úthlutun veiðheimilda á veiðireynslu árin fyrir aðild. Ekkert ríki ESB hefur hefur veiðireynslu á miðunum umhverfis Ísland undanfarna þrjá áratugi. Þetta þýðir að Ísland mun eftir aðild að ESB sem fyrr fara með allan kvóta í íslenskrí lögsögu. Til þess að svo verði þarf enga undanþágu. Samkvæmt reglum ESB á aðeins Ísland rétt á kvóta á miðunum umhverfis Ísland.



Eitthvað ofan á brauð?

Austfirsk ferlingabörn í Portúgal, lestrarhestar á leikskólaaldri í Öxarfirði, bændur í ferðapjónustu í fræðsluheimsókn í Skotlandi, jólatrésskógræktarbændur læra nýjar aðferðir í Danmörku, kvenkyns bændur efla tengslanetið, iðnnemar af Norðurlandi fara sem skiptinemar til Evrópu og nýjar víddir fyrir náttúrustofu Vestfjarðar. Þetta eru aðeins örfá dæmi um þær þúsundir verkefna sem hafa fengið styrki í gegnum einhverja af átta lúnum Evrópusambandsins.

Frá því samningur Íslands við Evrópusambandið um að gerast þátttakandi í hinu Evrópska efnahagsvæði tók gildi árið 1994, hefur hluti styrkjaskjólða eða átta lúna sambandsins verið opnir Íslendingum. Þrátt fyrir að sumir þessa styrkjaskjólða séu Íslendingum vel kunnir eins og skiptinemahluti Erasmus átta lúnarinnar eru aðrir sjóðir eru minna þekktir. En óhætt er að fullyrða að allir Íslendingar hafi á einhverjum tímapunkti notið góðs af styrkjunum.

Nýverið óskaði þinkona Framsóknarflokksins, Vigdís Hauksdóttir eftir upplýsingum á Alþingi um hversu mikla fjármuni Íslendingar hafa sett í sjóðina og hversu mikla þeir hafa þegið.

Niðurstaðan vakti mikla athygli því þar kom í ljós að frá því að Íslendingar gátu sótt um styrki í sjóði Evrópusambandsins eða frá árinu 1995 höfum við fengið mun meira fjármagn út úr sjóðunum en við höfum greitt fyrir þátttöku í þeim. Þannig hafa Íslenskir aðilar, skólar, félagasamtök, fyrirtæki og einstaklingar fengið 157 milljónir evra á móti þeim 87 milljónum evra sem Íslendingar hafa lagt í þessa sjóði. Fjárhagslegur ávinningur af þessum styrkjum er því 70 milljónir evra eða um 11 milljarða íslenskra króna samkvæmt svári við fyrirspurn þingkonunnar. Til samanburðar þá fær sjávarútvegs- og landbúnaðarráðuneytið um 19,3 milljarða á fjárlögum árið 2012.

Þá er alveg ótalinn allur sá ávinningur sem hlýst af þeim verkefnum sem styrkt hafa verið. Með viðtækari reynslu og þekking, fjölgun rannsókna og með aukinni menntun sem hlotist hefur í gegnum þessi verkefni hefur íslenskt samfélag eflst á óteljand hátt. Til að gefa einhverja innsýn í þau þúsunda verkefna sem hafa verið styrkt tókum skoðuðum við nokkur ólík verkefni víðsvegar á landinu og spurðum styrkþegana um áhrif styrkjanna á starfsemi þeirra og ávinning.

Samevrópsk fullorðinsfræðsla á Vestfjörðum

Náttúrustofa Vestfjarðar

Grundtvig 2010. Styrkjaupphæð 18.000 evrur eða 2.944.440 krónur á núverandi gengi. Náttúrustofa Vestfjarðar fékk árið 2010 Grundtvig fullorðinsfræðslustyrk fyrir verkefnið „Árstíðum fagnað“ verkefnið fjallaði um árstíðarbundnar hátíðir og hvernig hvert evrópskt þátttökuland fagnar breytingum á árstíðum. Bæði starfsmenn Náttúrustofu sem og aðrir sem fengu tækifæri til að vikka sjóndeildarhringinn með þátttöku í verkefninu. Mikil var lagt í verkefnið í hverju landi og var full dagskrá alla dagana.

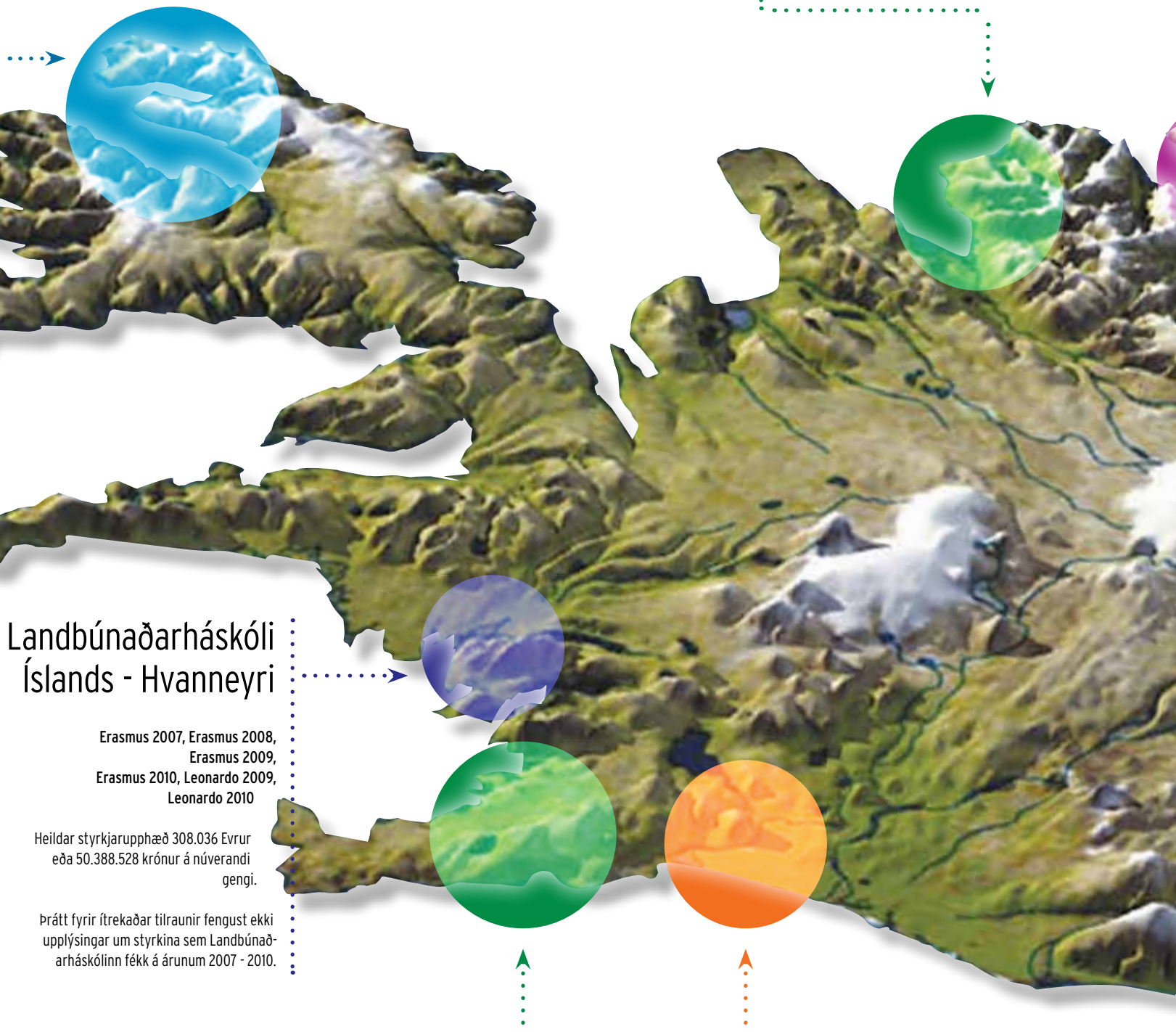
„Verkefnið var það fyrsta með Náttúrustofan tekur þátt í Grundtvig fullorðinsfræðslu Menntaáætlunar Evrópusambandsins. Verkefnið var mjög lærdómsríkt og skemmtilegt og góður undirbúningur fyrir okkur því nú erum við þátttakendur í stóru miðstýrðu Grundtvig verkefni sem við hlökkum mikið til að takast á við næstu 2 árin“

Margrét Hallmundsdóttir, deildastjóri fornleifadeildar

Háskólinn Hólum

Leonardo 2008. Styrkjaupphæð 20.400 evrur eða 3.337.032 krónur á núverandi gengi.

Þrátt fyrir ítrekaðar tilraunir að fá upplýsingar frá Háskólanum reyndust þau ekki geta aflað þeirra fyrir þann tíma sem blaðið kom út.



Landbúnaðarháskóli Íslands - Hvanneyri

Erasmus 2007, Erasmus 2008, Erasmus 2009, Erasmus 2010, Leonardo 2009, Leonardo 2010

Heildar styrkjaupphæð 308.036 Evrur eða 50.388.528 krónur á núverandi gengi.

Þrátt fyrir ítrekaðar tilraunir fengust ekki upplýsingar um styrkina sem Landbúnaðarháskólinn fékk á árunum 2007 - 2010.

Kollegar í Evrópu sóttir heim

Félag ferðapjónustu bænda. Bændahöllin Reykjavík Leonardo styrkur 2007. Styrkjaupphæð 9.600 evrur eða 1.570.368 krónur á núverandi gengi.

Árin 2004 og 2007 fékk Félag ferðapjónustu bænda Leonardo styrk til að senda bændur í ferðapjónustu á Íslandi í ferðir til að kynna sér starfsaðferðir kollegra sinna í ferðapjónustu í Skotlandi, Noregi og Svíþjóð. Alls fóru tólf bændur í þessar heim-sóknir á þessum tveim árum og stóðu þær í allt frá einni til tveim vikum. Þetta var ýmiskonar ferðapjónusta, heilsutengd ferðapjónusta, beint frá býli og mat frá héraði og menningatengda ferðapjónusta.

„Styrkurinn gagnaðist okkur mjög vel, þeir einstaklingar sem fóru í þessar ferðir eru enn að vinna úr ferðunum því fólk fékk margar nýjar hugmyndir. Það er mikið verðmæti í því að fá hugmyndir á þennan hátt í hugmyndabankann. Þetta hjálpaði fólk að fókusa betur í sínum rekstri. Við höfum bara tekið þátt í þessi tvö skipti og verið ánægð svo við höfum ákveðið að sækja aftur um. Með þessu getum við víðað að okkur nýjum hugmyndum og lærum af öðrum“

Berglind Víktorsdóttir gæðastjóri Ferðapjónustu bænda.

Konur í bændastéttinni byggja brýr

Lifandi landbúnaður Bændahöllin - Reykjavík

Leonardo 2007. Styrkjaupphæð 16.500 evrur eða 2.699.070 á núverandi gengi. Leonardo 2008. Styrkjaupphæð 12.100 evrur eða 1.979.318 á núverandi gengi.

Lifandi landbúnaður er samtök kvenna í íslenski bændastétt, þær hlutu Leonardo styrki árin 2007 og 2008. Verkefni bar heitið „Byggjum brýr“ og var meginmarkmið verkefnisins var að virkja tengslanet kvenna í landbúnaði, finna leiðir til að miðla fræðslu til þessa hóps og gera hann sýnilegri. Eftir þarfagreiningu voru bún til námskeið og þau kennd með blandaðri aðferð, á fundum, í jafningjafræðslu og í gegn um gagnvirkan kennsluvef (building-bridges.is). Góð þátttaka var í verkefninu og 2-3 lykilkonur á hverju svæði leiddu starf 11 hópa á Íslandi.

„Íslendingar hafa mikið að gefa og mikið að þiggja í fjölbjóðlegu samstarfi. Reynsla okkar af þessu var mjög góð og þegar titið er til baka má segja að þessi vinna hafi lifað áfram á mörgum sviðum, m.a. í tengslum við heimavinnslu og heimasölu. Konurnar okkar voru og eru mjög áhugasamar um að gera meiri verðmæti úr auðlindum á íslenskum bújörðum og fyrir litlar einingar er samvinna í samkeppni mjög mikilvæg.“

Ragnhildur Sigurðardóttir fv. verkefnastjóri Lifandi landbúnaðar.

Endurmenntun í skógrækt í Landbúnaðarháskóla í Danmörku

Suðurlandsskógar - Selfossi

Leonardo 2008. Styrkjaupphæð 12.100 evrur eða 1.979.318 krónur á núverandi gengi. Leonardo 2010. Styrkjaupphæð 16.000 evrur eða 2.617.280 krónur á núverandi gengi.

Árin 2008 og 2010 fengu Suðurlandsskógar, sem er átaksverkefni í skógrækt á Suðurlandi til 40 ára staðsett á Selfossi, Leonardo styrki. Styrkirnir byggðust á því að gera samning við danska landbúnaðarháskólann um tvennskonar endurmenntun fyrir fagfólk í skógrækt. Hópur af fólki fór á námskeiðið í Danmörku sem stóðu í um viku. Fyrri námskeiðið var eingöngu helgað jólatrjárækt og seinna námskeiðið tækni námskeiðið í skógrækt. Farið fyrir nýjasta tækni sem er verið að nota í skógrækt á margvíslegan hátt bæði við undirbúning og í skógræktinni.

„Varðandi jólatrjáræktarnámskeiðin skilaði það því að það eru komnir af stað 50 skógarbændur sem við erum leiðbeina í kjölfarið, árangur er því mjög mikill og við alveg í skjónum. Varðandi tækninámskeiðið þá hefur það nýst mjög vel fyrir okkur sem erum að vinna í átta lúnum og gríslun. Þetta hefur nýst okkur algerlega og það sem hefur verið best við þessa styrki er að við höfum náð að fara með fólk allstaðar af landinu og því skilað sér fyrir landið í heild sinni.“

Björn B. Jónsson, framkvæmdastjóri Suðurlandsskóga

Hvað koma rannsóknar-, mennta-, menningar-, kvikmynda- og ljósvaka- og æskulýðsáætlanir Evrópusambandsins íslenskum almenningi við?

Þekking og reynsla í evrópsku samhengi

ÍDA fræðslusetur - Akureyri Leonardo 2008. Styrkjaupphæð 234.829 evrur eða 38.412.837 krónur á núverandi gengi.

ÍDA fræðslusetur hefur hlotið marga Leonardo styrki á síðustu árum. En í stefnu ÍDUNNAR fræðsluseturs er m.a. kveðið á um að taka þátt í rannsóknar- og þróunarverkefnum um hæfni í iðnaði og iðmenntun. Þar er lögð áhersla á að ÍDAN taki þátt í innlendum og erlendum samstarfsverkefnum um nýsköpun og þróun í iðn- og starfsnámi sem styður við markmið og tilgang ÍDUNNAR, s.s. að stuðla að bættum kennsluháttum, skipulagi fullorðinsfræðslu, vinnustaðnámi, nemaskiptum, gæðaviðmiðum í iðn- og starfsnámi o.s.frv. Afurðir

samstarfsverkefna ÍDUNNAR, hagnýtar upplýsingar og niðurstöður er komið á framfæri til hagsmunaaðila.

„Þessir styrkir skipta gríðarlega miklu máli. Þeir gera okkur kleift að fylgja eftir stefnu fyrirtækisins hvað varðar nýsköpun og þróun í iðn- og starfsnámi. Hægt er að stuðla að nýbreytni í námskeiðahaldi fyrir iðnaðarmenn og stuðla að því að iðnnemar eigi möguleika á að taka hluta af vinnustaðanámi sínu í Evrópu og þar með kynnist nýjungum og menningu evrópsks vinnumarkaðar. Þessi möguleiki á einnig við um fagmenn í iðnaði, þ.e. þeir eiga kost á að sækja sér aukna þekkingu í evrópskum fyrirtækjum. Svo fáum við einnig einstakt tækifæri til að vera þátttakendur í umræðunni um stöðu og þróun starfsnáms í Evrópu“

Helen Williamsdóttir Gray, verkefnastjóri hjá ÍDA fræðslusetur.

Leikskólabörn í Öxarfirði læra á bókina

Leikskóladeildin í Lundi, 671 Öxarfirði, Noðurbíngi Comenius 2009. Styrkjaupphæð 20.000 evrur eða 3.271.600 krónur á núverandi gengi.

Leikskólinn fékk fyrirspurn frá Skandinavíu um hvort við vildum vera með í sumarvinnu verkefni sem hafði fengið nafnið „Lesið fyrir mig“ Fyrsta undirbúningsfundur var í Noregi, 13 janúar 2011 og stóð í tvo daga. Eftir það var sótt um styrki til Comenius og sem við fengum svo úthlutað úr.

Verkefnið snérist um að örva börn til áhuga og vilja til að lesa, að vekja áhuga þeirra á ævintýrum og með því að hvetja þau til að nota bækur til að finna þekkingu og

svör við spurningum sem brennur á þeim. Þungamiðja verkefnisins var svo að skipta á barnabókmenntum á milli þátttöku landanna og ræða leiðir til að ná enn betri árangri til að hvetja börn til að lesa.

„Þetta sameiginlega verkefni milli landamæra eins og þetta er verkefni, var áhugavert og opnaði fyrir nýjar hugmyndir til að ná þessu markmiði. Styrkir frá Comenius gáfu okkur tækifæri til að auka þekkingu okkar í viðleitni okkar til að hvetja börn og vekja áhuga þeirra á bókum og fá þekkingu um önnur tungumál í leikskóla okkar, Öxarfjarðarskóla Lundi.“

Elisabeth E. Hauge, deildarstjóri

Austfirskir unglingar heimsækja evrópska jafnaldrá sína

Hallormsstaðaskóli - Egilsstaði

Comenius 2010. Styrkjaupphæð 18.000 evrur eða 2.944.440 krónur á núverandi gengi.

Árið 2010 fékk Hallormsstaðarskóli Comeniusar styrk. Verkefnið snérist um að mynda tengsl á milli nemenda og kennara frá fimm þjóðum. Allir lærðu dálítið í tungumáli hvers annars og kynntust menningu hinna þjóðanna. Þannig var byggður upp snertiflötur sem varð sameiginlegt umræðuefni í heimsóknunum. Nemendur hafa hist tvisvar og alls hafa hafa 10 nemendur úr Hallormsstaðarskóla í kringum fermingu farið út í heimsóknir Kennarar úr skólanum hafa farið fjórum sinnum. Löndin sem tóku þátt í þessu verkefni voru Portúgal, Ítalía, Austurríki, Þýskaland og Ísland.

„Við erum mjög ánægð með þetta því þetta er alveg ómetanlegt tækifæri til að stofna til tengsla og vináttu milli nemenda og kennara frá ólíkum löndum. Frábært tækifæri fyrir bæði nemendur og kennara. Svona samvinna er mjög mikilvæg því hún mun til framtíðar stuðla að friði og vináttu á milli þjóða.“

Íris Andrésdóttir, skólastjóri Hallormsstaðarskóla.

Með aðild að EES

Sjóðir (e. funds) sem við höfum aðgang að í gegnum EES:

Landamærasjóðurinn (External Borders Fund). Áætlanir (e. program) sem við höfum aðgang að í gegnum EES:

- ❖ Menntaáætlun ESB - Life Long Learning Program (Comenius, Erasmus, Leonardo)
- ❖ 7. rammaáætlun ESB
- ❖ Samkeppnis- og nýsköpunaráætlun ESB - CIP
- ❖ Evrópa unga fólksins - Youth in Action
- ❖ Kvikmynda, sjónvarps- og margmiðlunaráætlunin - MEDIA
- ❖ Menningaráætlun ESB - CULTURE 2007
- ❖ Vinnumarkaðsáætlun ESB - Progress
- ❖ Samgönguáætlun ESB - Marco Polo
- ❖ Heilsuáætlun ESB - Health Program
- ❖ Neytendaáætlun ESB - Consumer Protection
- ❖ Áætlun gegn ofbeldi - Daphne III
- ❖ Almannavarnir - The Civil Protection Instrument
- ❖ Evrópsk vinnumiðlun - Eures
- ❖ Norðurslóðaáætlunin - Northern Peripheri Program (NPP)
- ❖ Skipulag og landupplýsingar - ESPON
- ❖ EUREKA
- ❖ Evrópska vísindastofnunin - ESF

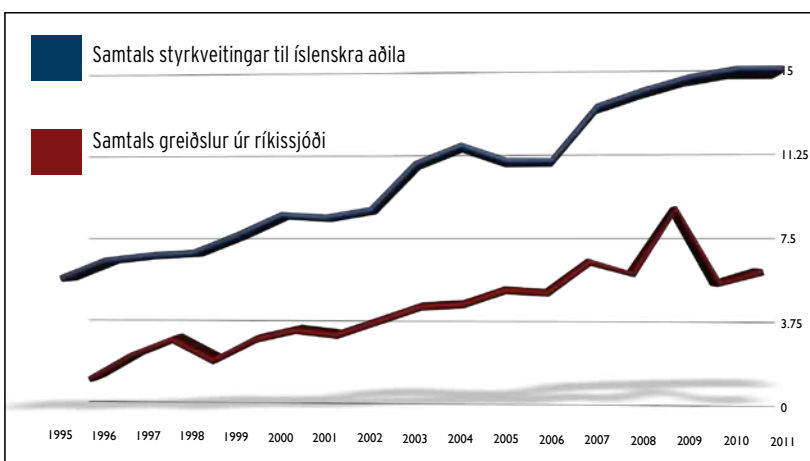
Með aðild að ESB

Áætlanir (e. program) sem við fáum aðgang að með aðild að ESB:

- ❖ Umhverfisáætlunin - LIFE +
- ❖ Tengslanet íbúanna - Europe for Citizens
- ❖ Erasmus Mundus Action 2
- ❖ Áætlun um eflingu háskólastígsins - Tempus
- ❖ Media International
- ❖ Preparatory Action in the field of Sport

Sjóðir (e. funds) sem við fáum aðgang að með aðild að ESB

- ❖ Byggingaþróunarsjóðurinn (European Regional Development Fund)
- ❖ Félagsmálasjóðurinn (European Social Fund)
- ❖ Dreifibýlisþróunarsjóðurinn (European Agricultural Fund for Rural Development)
- ❖ Sjávarútvegssjóðurinn (European Maritime and Fisheries Fund)
- ❖ Samstöðusjóðurinn (European Solidarity Fund)
- ❖ Evrópski flóttamannasjóðurinn (European Refugee Fund)
- ❖ Brottvisanasjóður (Return Fund)
- ❖ Aðlögunarsjóður (Integration Fund)



ESB

aðild aldrei

auðveld

„Finnna dæmið sýnir okkur hvaða niðurstöðu er hægt að ná ef menn vilja en áhugi bændasamtakanna á að ná góðum samningi virðist mjög takmarkaður.“

Þú getur aldrei haldið því fram að ESB-aðild verði auðvelt skref fyrir landbúnaðinn, – að minnsta kosti ekki til skamms tíma. Landbúnaðurinn er einfaldlega svo mikið studdur og með þannig hætti að allar breytingar á kerfinu verða mjög sársaukafullar,“ segir Daði Már Kristófersson, auðlindahagfræðingur og dósent við Háskóla Íslands, þegar hann ræðir við blaðamann um áhrif inngöngu í ESB á stöðu

og rekstrarumhverfi íslensks landbúnaðar. „Hversu neikvætt þetta yrði er hins vegar opin spurning og svo þarf líka að líta til þess hvað mundi gerast í íslenskum landbúnaði ef við gengjum ekki inn í Evrópusambandið.“

Daði er sá óháði fræðimaður sem best þekkir til þessara mála og hefur unnið fjölmargar skýrslur á síðustu misserum þar sem staða landbúnaðarins og hinna ýmsu búgreina er mátuð inn í hið evrópska líkan, að gefnum tilteknum forsendum. Daði féllst á að

fara yfir þau mál í viðtali við blaðið og ræða gefa álit á því hvernig staða landbúnaðarins

og ýmissa búgreina gæti litið út í evrópsku umhverfi. Í mörgum þeirra skýrslna

„Það helsta er fjármagnskostnaður, hann mundi lækka mjög verulega, hann er mjög hár og stór útgjaldaliður í kúabúskap. En lánakjör eru mjög mikið hagstæðari innan ESB en hér.“

sem unnar hafa verið um landbúnað á Íslandi og Evrópusambandið er mjög horft til Finnlands og í þeim skýrslum sem fræðimenn hafa unnið og hægt er að kynna sér á vef samninganefndar Íslands og utanríkisráðuneytisins sést að jafnan er borið saman við Finnland og þá niðurstöðu sem Finnar náðu í sínum viðræðum.

Takmarkaður áhugi?

Hvers vegna hefur verið litið svona mikið til samanburðar við Finnland?

„Það er það land sem er líkast



aður. Fyrir utanaðkomandi eins og mig sem horfir á þetta samningaferli lítur út fyrir að Ísland sé þess vegna í þeirri stöðu að utanaðkomandi fólk muni semja um landbúnaðarhlutann af aðildarsamningnum frekar en landbúnaðurinn sjálfur.

”Ég er viss um að við mundum sjá svipaða þróun í landbúnaðinum í heild sinni ef gengið yrði inn í ESB. Á sumum sviðum halda menn velli, sumir framleiðendur gætu breytt um áherslur en aðrir ekki og stæðu höllum fæti.

”Ef finnsk svínarækt getur lifað af - hreinn kotbúskapur miðað við íslensk svínabú - þá hef ég trú á að íslensk svínarækt eigi möguleika, ekki síst vegna þess að ef styrkjafyrirkomulag ESB yrði innleitt á jarðræktin svo góða möguleika.

Í að minnsta kosti sumum tilvikum er unnið út frá gögnum frá því fyrir hrún krónunnar. Ómerkir sú staðreynd samburðinn við Finnland?

Nei, hún gerir það ekki, við lögðumst mjög undir feld hvernig við ættum að takast á við krónuna og ákváðum síðan að uppreikna allar tölur miðað við það að raungengi krónunnar væri 100. Raungengið mælist gengi leiðrétt fyrir kaupmætti, hvað þú getur keypt fyrir eina krónu. Raungengið er mjög lágt núna og tölurnar í skýrslunum okkur þar af leiðandi svart-sýnni spá um afleiðingar en ástandið núna bendir til en við reiknum með að það muni jafnast út. Að sama skapi leiðréttum við tölurnar frá 2007 niður á við en þær voru slæmar fyrir íslenskan landbúnað – Er þetta góð aðferð? Það er ekki gott að segja en hún þýðir a.m.k.

að það hvenær matið fer fram skiptir ekki eins miklu máli og ella.

Fjármagnskostnaður lækkar
Hver verða að öðru leyti áhrifin fyrir landbúnaðinn af því að vera ekki með krónu sem gjaldmiðil?

Það helsta er fjármagnskostnaður, hann mundi lækka mjög verulega, hann er mjög hár og stór útgjaldaliður í kúabúskap. En lánakjör eru mjög mikið hagstæðari innan ESB en hér. Ég hef líka verið þeirrar skoðunar að það yrðu einhver jákvæð áhrif á aðfanga-verð. Aðföng mundu lækka um kannski 5% til 10%. Ef verðlag lækkar almennt við inngöngu í ESB eins og haldið hefur verið fram þá hefur það auðvitað áhrif á framleiðslukostnað allra hluta. Það verða hins vegar engin áhrif af tollabreytingum eða kerfisbreytingum sem ég get bent á, EES-samningurinn tryggir svo mikið frelsi til innflutnings aðfanga að þar stendur ekkert teljandi úti af borðinu.

Hvernig lítur svo dæmið út fyrir íslenskan landbúnað, kominn inn í Evrópusambandið?

„Í fyrsta lagi er styrkjamiðunarkerfið í íslenskum landbúnaði eitthvert það ódýrasta sem þú finnur. Það hefur hins vegar þann galla að stuðningurinn eigngerist,“ segir Daði. Þar vísar hann til þeirrar eignamyndunar sem orðið hefur vegna viðskipta kúabænda með mjólkurkvóta sem veitir aðgang markaði og beingreiðslum frá ríkinu. Daði segir að líkt og í viðskiptum með fiskveiðikvóta þá eignist arðinn af framtíðar-nýtingu mjólkurkvótans. Kaupandinn nýti niðurgreiðslur fyrstu árána til þess að greiða kaupverð kvótans og framleiði því í raun án þess að njóta niðurgreiðslna og hagnaðar á því tímabili sem það tekur hann að greiða upp kaupverðið. „Það er ekki ósvipað í sauðfjárræktinni,“ segir hann.

„Ef þú ætlar að breyta þessu stuðningsformi munu þær eignir sem bundnar eru í kvótanum rýrna. Það eru verðmætustu og auðseljanlegustu eignir búanna. Þetta er sambærilegt við breytingar á kvótakerfi fiskveiðanna. Allar breytingar verða yngstu og skuldsettustu bændunum sérstaklega þungar í skauti. Ef við ætlum að breyta kerfinu þarf einhvern veginn að horfast í augu við þetta.“

Daði segir að þær skýrslur sem hann hefur átt þátt í að vinna um landbúnaðinn og Evrópusambandið hafi ekki tekist á við þetta vandamál.

„Samanburðurinn er að því leyti ósanngjarn að hann tekst ekki á við þetta vandamál. Þar er rætt hvaða afleiðingar það hefði fyrir tekjur bænda að skipta um umhverfi en ekki tekið tillit til þess að þarna mundi gufa upp verulegur hluti af eignum kúa- og sauðfjárbænda,“ segir hann. „Ef við gætum samið um að borga okkur út úr kerfinu, byrja svo með autt blað inni í aðildarsamningi við ESB þá væri

staðan hins vegar ekki svo afleit. Það þyrfti að koma til móts við þessi sjónarmið. Svo eru fleiri jókerar í spiliinu; við höfum ekki tekist á við afleiðingarnar af aðild fyrir vinnslu landbúnaðarafurða í þessum skýrslum. „

Á hinn bóginn er aðferðafræði sem beitt hefur verið við mat á afleiðingum einfölduð. Öll þau líkön sem búin eru til gera ráð fyrir því að bændur geri ekkert til þess að draga úr tjóni af kerfisbreytingu. Þess vegna eru neikvæð áhrif af kerfisbreytingu yfirleitt ofmetin. Þegar grænmetisframleiðendur sömdu sig til dæmis frá markaðsverndinni sem þeir nutu spáðu menn fyrirfram geysilegum erfiðleikum í greininni. Ekki skal því neitað að margir hættu framleiðslu en umfang framleiðslunnar jókst hins vegar þegar á heildina er litið.

Ef aðstæður breytast þá getur fólk alltaf brugðist við og breytt hegðun sinni. Það gerðist hjá grænmetisframleiðendum. Þeir brugðust við með því að leggja áherslu á greinar þar sem við höfðum sérstaka yfirburði eins og í gúruræktinni þar sem framleiðendur hafa haldið fullri markaðshlutdeild. Í tómötum fóru menn út í það að framleiða sérveru þar sem erfiðara er að keppa við innflutta venjulega tómat. Í paprikunni hefur hallað undan fæti og innflutningurinn náð mikilli markaðshlutdeild.

Ég er viss um að við mundum sjá svipaða þróun í landbúnaðinum í heild sinni ef gengið yrði inn í ESB. Á sumum sviðum halda menn velli, sumir framleiðendur gætu breytt um áherslur en aðrir ekki og stæðu höllum fæti.

Ekki afskrifa neinar greinar
En hvernig yrði samkeppnishæfni einstakra greina íslensks landbúnaðar háttáð innan ESB miðað við að góður samningur náist?

„Ef þú opnar landamærin fyrir innflutningi á landbúnaðarafurðum þá erum við samkeppnisfær um suma hluti en ekki alla,“ segir Daði en ljóst er að við aðild opnast landamærin fyrir öllum innflutningi landbúnaðarafurða sem framleiddar eru í löndum ESB og aðildin felur óhjákvæmilega í sér sameiginlegan innri markað með landbúnaðarafurðir og sameiginlega ytri tolla.

„Ég held að menn eigi ekki að afskrifa neinar greinar fyrirfram heldur sjá til hvernig þeim reiðir af og gefa þeim tækifæri.

En ég á til dæmis mjög erfitt með að sjá hvernig kljúklingaræktin ætlar að komast yfir þennan hjalla án verulegra styrkja.

Ég tel að svínaræktin gæti lifað af og ekki þurfi að semja um meiri stuðning fyrir hana en aðrar búgreinar. Þar hefur náðast ótrúlega mikill árangur, og hagræðing á síðustu árum. Meðalsvínabú í Finnlandi er 10% af stærð íslensks svínabús – þetta er „sauðfjárræktin,“ þeirra í Finnlandi og

okkur af þeim sem hafa gengið í ESB. Svíar lögðu enga sérstaka áherslu á landbúnað í sínum aðildarviðræðum en Finnar lögðu gríðarlega áherslu á landbúnaðinn. Sænskum landbúnaði hefur síðan ekki vegnað neitt sérstaklega og umtalsvert verr en finnskum.

Sunnar og austar í álfunni eru hagkerfi sem ekki eru sambærileg, þar hefur landbúnaður allt aðra stöðu. Sumir hafa haldið því fram að þessi viðmiðun við Finnland sé úrelt af því að við séum að semja við allt annað Evrópusamband en

Finnland samdi við fyrir átján árum. Það hafi þá haft allt aðra þungamiðju en nú og landbúnaður ríkjanna sem síðan hafa gengið í sambandið er verr rekinn, lítið studdur og lítill vilji heimafyrir til að auka þann stuðning. Í suðlægari löndum sem gengið hafa inn hafa menn séð meiri markaðstækifæri en ógnir fyrir landbúnað við aðild að ESB.

Finnnska dæmið sýnir okkur hvaða niðurstöðu er hægt að ná ef menn vilja en áhugi bænda-samtakanna á að ná góðum samningi virðist mjög takmark-

GRAFÍK/AXEL JÓN

hryggjarstykkið í landbúnaði á sumum svæðum þar í landi. Ef finnsk svínarækt getur lifað af - hreinn kotbúskapur miðað við íslensk svínabú – þá hef ég trú á að íslensk svínarækt eigi möguleika, ekki síst vegna þess að ef styrkjafyrirkomulag ESB yrði innleitt á jarðræktin svo góða möguleika. Ef þeir

„... í staðinn fyrir takmarkaða útflutningskvóta hefði sauðfjárræktin ótakmarkaðan aðgang að 400 milljóna manna markaði þar sem skortur er á kindakjöti.

fengju stuðning t.d. til bygg-ræktar mundi það hugsanlega styrkja samkeppnisstöðu svínaræktarinnar nægilega til þess að tryggja hennar stöðu.

Mjólkurframleiðslan á möguleika - ef hægt verður að semja um að losa mjólkurbændur undan gamla kerfinu og þeim mikla kerfiskostnaði sem hvílir á greininni. Ef það verður ekki gert þá verður staðan mjög erfið. Tæknilega geta búin keppt við kollega innan ESB, til dæmis er framleiðslukostnaður hér ekkert hærri en í Svíþjóð, en þegar þú bætir við kvótakostnaðinum sem hvílir á öllum yngri bændum er staðan mjög þröng. Einnig þarf að horfa til áhrifa á vinnsluna. Framleiðslan yrði einfaldari og vinnslustigið lægra. Til dæmis er ólíklegt að það verði hægt að halda úti allri flórunni af desertostum sem MS er að framleiða. Það eru mun betri tækifæri fyrir ferskvöruna, að hún haldi sinni hlutdeild. Svo opnast útflutningsmöguleikar.

Sauðfjárræktin er þegar farin að stunda útflutning í stórum stíl og þar fylgja ESB tækifæri frekar en ógnir. Að óbreyttum stuðningi mundi þetta einfaldlega þýða að í staðinn fyrir takmarkaða útflutningskvóta hefði sauðfjárræktin ótakmarkaðan aðgang að 400 milljóna manna markaði þar sem skortur er á kindakjöti og markaðssetningar-tækifæri sem við höfum ekki í dag. Ég held að þar fylgi þessu bara möguleikar.

Hvað varðar stöðu sauðfjábændna að öðru leyti er í gangi þróun sem ekki gott að segja hvert leiðir á næstu árum.

Annars vegar fækkar þeim sem stunda sauðfjárbúskap af alvöru og hafa hann einan að atvinnu. Megnið af sauðfjábændum er í aukastarfi og hefur jafnvel meirihluta sinna tekna af einhverju öðru. Sumir hafa sauðfjárbúskapinn sem hreint hobbí. Það er ekki auðvelt að sjá hvert þróunin í greininni leiðir á næstu árum.



„Ég held ég geti fullyrt að meginvandamálið í markaðsstarfi í íslenski ferðabjónustu er óstöðugleikinn í gengi krónunnar.“

„Það er ekki flókið að sýna fram á að það sé erfiðara að stunda landbúnað á Íslandi heldur en á meginlandinu og í Finnlandi. Ég mundi þess vegna frekar hafa áhyggjur af pólitíska viljanum hér heima en möguleikunum á að ná slíkum heimildum fram í samningum.

Nokkrar greinar eiga möguleika á að fá byr í seglinn við breytingar í þá átt sem tíðkast í sameiginlegri landbúnaðarstefnu hjá ESB. Ég nefni sérstaklega kornræktina í því samhengi. Hún á álitlega möguleika. Það er

ekki auðvelt að stunda kornrækt á Íslandi og jarðrækt er búgrein þar sem áföll eru óumflýjanleg og það þýðir ekki að gefast upp þótt menn fái eitt slæmt ár. Afkoman í góðu árunum þarf að dekkja vondu árin. En þegar allt

er talið, bæði hækkandi verð á korni, hlýnandi veður, áhugasama bændur og kynbætur, þar sem menn eins og Jónatan Hermannsson hafa unnið þrekvirki, þá held ég að jarðræktin mundi njóta góðs af því að vera í ESB-umhverfi.

Loks eru þær greinar sem ekki búa við neinn stuðning í dag eins og hefðu svipuð kjör innan ESB eins og hrossarækt, loðdýrarækt og ferðabjónusta í sveitum. Ferðabjónusta er sú búgrein - ef við köllum hana það – sem mundi hagnast mest. Ég held ég geti fullyrt að meginvandamálið í markaðsstarfi í íslenski ferðabjónustu er óstöðugleikinn í gengi krónunnar. Hann er verulegt vandamál sem þýðir að þegar krónan styrkist tapar ferðabjónustan og þegar krónan veikist þá hagnast hún

en ég held að menn mundi almennt verða mun sáttari við það að geta gert lengri samninga og geta haft stöðugri verðskrár.

En hvernig metur Daði möguleika Íslendinga á að ná viðunandi aðildarsamningum við Evrópusambandið fyrir landbúnaðinn?

Án þess að ég viti hvernig þessum samningum vindur fram mundi ég halda að það væri ekki torsótt að fá heimild til þess að styðja við íslenskan landbúnað eins og þarf innan Evrópusambandsins en það er fyrst og fremst spurning um hvort það sé vilji til þess að auka íslenska ríkisstuðninginn ef CAP stuðningurinn dugar engan veginn.

Pólitískur vilji innanlands
Markaðsverndin fellur niður við aðild og þú ert að segja að ef það



GRAFÍK/AXEL JÓN

er pólitískur vilji innanlands til þess að ráðstafa hluta hennar í aukinn stuðning við landbúnaðinn þá ætti það ekki að verða vandamál í samningum við ESB?

Já, ég held að það væri frekar spurning um pólitískan vilja hér innanlands heldur en afstöðu ESB.

Þannig að ef það er pólitískur vilji til þess að fórná beinum og óbeinum ávinningi sem verður af afnámi og lægra verðs á innfluttum matvælum að meira eða minna leyti til þess að auka stuðning við landbúnaðinn þá væri það ekki vandamál af hálfu ESB?

Ef það er vilji hér innanlands til þess. Við yrðum hins vegar að sætta okkur við það að réttlætning stuðningsins yrði að vera

í samræmi við sameiginlegu landbúnaðarstefnuna og slíku mundi alltaf fylgja mjög verulegur uppskurður á íslenska landbúnaðarkerfinu.

Þú hefur kynnt þér kerfið sem sett var upp í Finnlandi fyrir norðurslóðarlandbúnað með varanlegum umframstuðningi vegna þeirra aðstæðna sem þar eru. Samkvæmt skýrslu sem þú hefur unnið um íslensk bú í finnsku umhverfi sýnist manni að heildarverðmæti stuðnings við íslenskan landbúnað í slíku umhverfi væri svipað og nú og að það yrði heimilt að styrkja landbúnaðinn það mikið að það mundi vega uppi tapið af markaðsverndinni.

„Ef ég ætti að giska mundi ég halda að allt þetta væri auðsótt í samningum. ESB hefur grund-

vallarreglur um frjálstan innflutning og frjálst flæði vöru og þjónustu og um sameiginlegt fyrirkomulag á styrkjum innan sameiginlegu landbúnaðarstefnunnar. Umfram það eru til allnokkrar tilslakanir þar sem menn eru ekki jafn fastir á „prinsíppinu“ og þá er umfangið samningsatriði. Þótt sagt sé að undanþágur þurfi að vera tímabundnar standa menn ekki fast á því, þannig er tímabundni stuðningurinn sem veittur var vegna Suðurhluta Finnlands enn við lýði 17 árum eftir að landið gekk í ESB og norðurslóðastuðningurinn er ekki tímabundinn heldur varanlegur og byggist á náttúrulegum og landfræðilegum þáttum.

Eins og ég sagði, þá mundi ég halda að svo mikill stuðningur mundi stranda á póli-

tískum vilja innanlands frekar en innan Evrópusambandsins. Það er ekki flókið að sýna fram á að það sé erfiðara að stunda landbúnað á Íslandi heldur en á meginlandinu og í Finnlandi. Ég mundi þess vegna frekar hafa áhyggjur af pólitískan viljanum hér heima en möguleikunum á að ná slíkum heimildum fram í samningum.

Hefur þú í þínum rannsóknum skoðað áhrif uppbyggingarsjóða ESB á byggðastefnu hér á landi?

Nei, það höfum við ekki gert að gagni. En þar erum við áreiðanlega að tala um hreina byltingu á íslenskan mælikvarða. Ef við göngum í það kerfi þá er byggðastefna ESB miklu virkari en okkar eigin

”Ætlum við í alvöru ekki að skilyrða stuðninginn við það að menn stundi þetta í sátt við landið? Ætlum við að greiða mönnum fyrir að ganga á auðlindir? Hvers konar fyrirkomulag er það?

byggðastefna. Þetta þarf að skoða en þarna eru mikil tækifæri. Ég er ekki sérfræðingur á þessu sviði og þori ekki að tjá mig um hvernig þetta hefur gefist í ESB en það er stefna sambandsins að auka vægi þessa hluta. Draga úr vægi þess sem tengist beint landbúnaði og framleiðslu en styðja fremur uppbyggingu innviða, nýsköpun, vöruþróun, greiða mönnum fyrir sjálfbærni, landnýtingu og minni áburðargjöf og slíkt.

Þarna eru örugglega ýmis tækifæri sem tengjast náði þeim búgreinum sem eru á jaðrinum í okkar kerfi eins og ferðapjónustu og annarri slíkri uppbyggingu í sveitum.

Við hefðum kannski átt að byrja á að skilgreina: hvað er landbúnaður? Ef það er framleiðsla á matvælum þá er svarið það sem ég gaf áðan; það má vera merkilega góð niðurstaða til þess að þetta ESB-umhverfi feli í sér breytingu til batnaðar, að minnsta kosti til skemmri tíma lítið. Þegar horft er á landsbyggðina í heild og atvinnulíf og samfélagið á landsbyggðinni getur verið að það gegni öðru máli.

Löngu tímabærar breytingar

En óháð Evrópusambandinu þurfum við samt að breyta landbúnaðarkerfinu. Það er löngu tímabært, það er komið í algjört öngstræti. Ég held að fyrsta skrefið í því sé að marka

Íslandi landbúnaðarstefnu, en hana skortir. Hvað viljum við með þessum landbúnaði? Hvaða markmiðum viljum við ná? Í dag standa fáránlegir hlutir í löggjöfinni eins og „að tryggja afkomu bænda“ sem hefur algjörlega mislukkast og „að tryggja neytendum aðgang að ódýrum matvælum“ sem líka hefur algjörlega mislukkast.

Svo tala menn um hluti eins og matvælaöryggi og hagvarnir. Matvælaöryggi; er eitthvað sem bendir til að hætta á að veikjast af matvælum sé minni hér en í nágrannalöndunum? Og með hagvarnir; Ísland er matvælaútlutningsland fyrst og fremst. Ef það er eitthvað sem ekki skortir á Íslandi, eitthvað sem við getum verið alveg viss um að hafa, þá er það matur. Sitjandi á gjöfulustu fiskimiðum í Norður-Atlantshafi.

Ég er ekki að segja að núverandi stuðningur við landbúnað sé ekki pólitískt réttlætanlegur, ég er að segja að við þurfum að átta okkur á því hvað það er sem við viljum og leggja síðan upp kerfi þannig að við náum þeim markmiðum.

Segjum sem svo að sauðfjárræktin sé mikilvægur partur af atvinnulífi á landsbyggðinni og jafnvel samfélaginu á landsbyggðinni með sínum árstíðabundna takti, réttunum og því öllu. Það er greinilega mikill „yndisárður“ af sauðfjárræktinni því margir velja að hafa nokkrar rollur bara svona til þess að geta setið á garðabandinu og hlustað á þær jórtra.

Síðan eru umhverfisáhrifin af sauðfjárræktinni. Ætlum við í alvöru ekki að skilyrða stuðninginn við það að menn stundi þetta í sátt við landið? Ætlum við að greiða mönnum fyrir að ganga á auðlindir? Hvers konar fyrirkomulag er það?

Þessa endurskoðun þurfum við að ráðast í – alveg óháð ESB - skilgreina markmiðin og ráðast síðan á kerfið og breyta því þannig að það sé líklegt til að ná markmiðunum. Eitt markmiðið þarf að vera það að afkoman sé þannig að bændur nenni að stunda þessa vinnu. Það er grunnurinn að þessu og það er óvíst að ESB umhverfi færi okkur nær því.

Íslenskur landbúnaður er á honn bóginum ekki einangrað fyrirbæri. Það er spurning hver yrði þróunin ef við göngum ekki inn í ESB. Búum er alls staðar í heiminum að fækka og þau stækka stöðugt. Það skýrist af vaxandi framleiðni og stöðugt vaxandi eftirspurn.

Ég held að það sé alveg sama hvað gerist varðandi Evrópusambandið og aðild Íslands. Kúabændum hér á landi mun fækka um helming á næstu 20 árum. Ég mundi ekki einu sinni treysta mér til að smá um hvort fækkunin yrði hægari eða hraðari innan óbreytts íslensks landbúnaðarkerfis.

Getur ESB verið verra?

- Þegar upplýsingar vantar verður spjallið yfirborðskennt, segir Guðmundur í Holtsemi, um Evrópuumræðuna.

Guðmundur Jón Guðmundsson bóndi á Holtsemi í Eyjafirði er formaður samtakanna Beint frá býli og frumkvöðull í heimavinnslu afurða. Árið 2006 varð búið á Holtsemi fyrst íslenskra kúabúa til þess að framleiða ís úr eigin mjólk. Vörumerkið Holtasels-Hnoss er orðið velþekkt meðal neytenda um land allt sem sækjast í síauknum mæli eftir því að kaupa afurðir beint frá býli.

Umræðan öll á annan veginn

„Eins og þetta mál horfir við mér þá verð ég að segja í fúlstu alvöru að ég get ekki gert mér neina vitræna grein fyrir því hvort það er betra eða verra fyrir íslenskan landbúnað að ganga í Evrópusambandið. Það er ekki hægt að svara þessari spurningu í dag,“ segir Guðmundur þegar rætt er við hann um Evrópumálin.

„Hér hefur öll umræðan verið á annan veginn. Ég hef ekkert séð á prenti um það hvað er jákvætt við Evrópusambandið fyrir íslenskan landbúnað. Ég trúi ekki öðru en að það sé eitthvað jákvætt við ESB. Það er ekkert svo bölvæð að það sé ekkert jákvætt við það.“

„Flestir eru á móti Evrópusambandinu en ég veit ekki hvernig menn þykjast geta tekið upplýsta ákvörðun um að vera með eða á móti. Það vantar upplýsingarnar og þegar það vantar upplýsingarnar þá verður nú yfirborðskennt spjallið.“

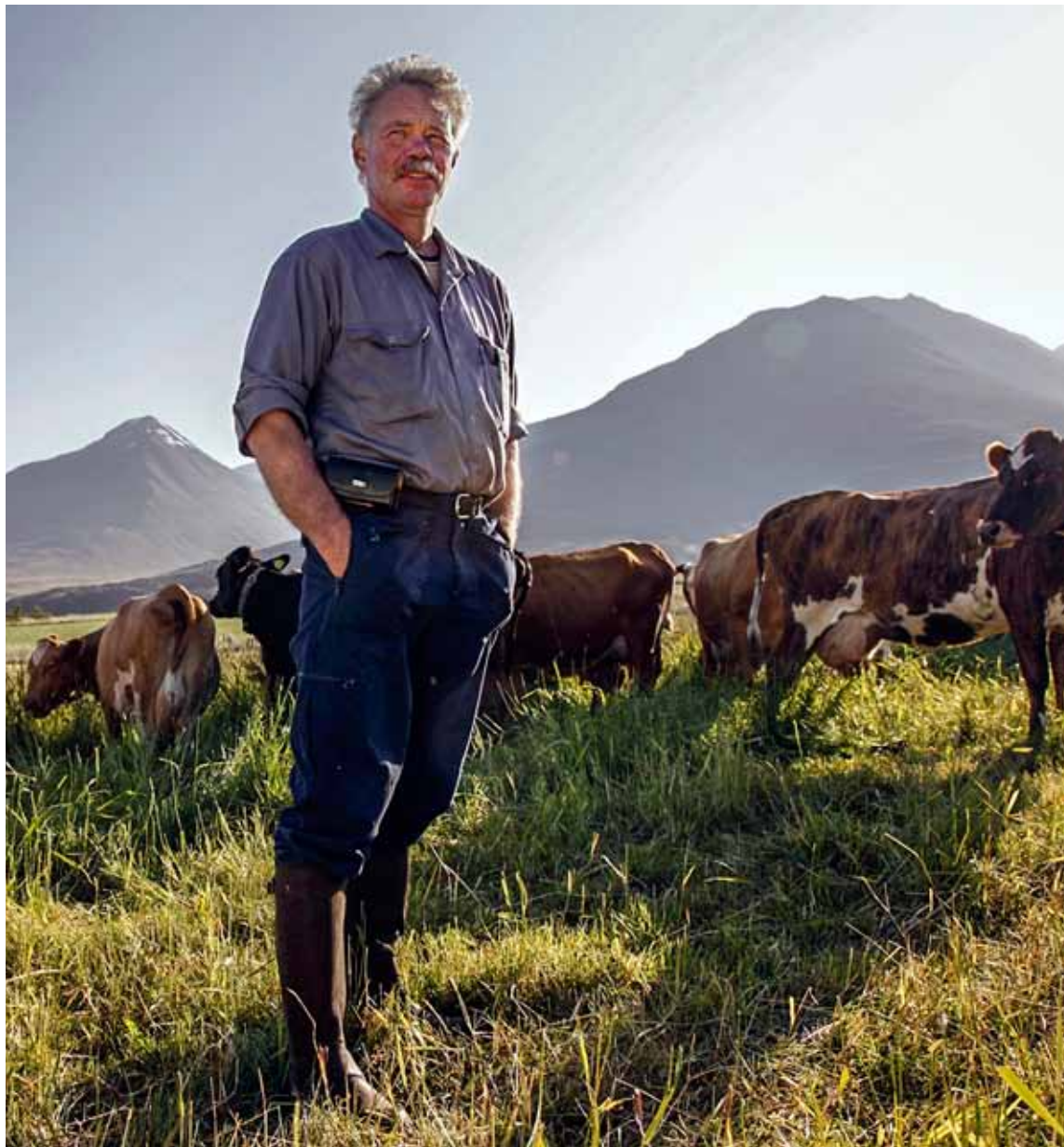
Hann segist telja að það yrði snúið fyrir 300.000 manna samfélag eins og það íslenska að halda sjálfsákvörðunarrétti sínum innan Evrópusambandsins og halda utan um þá þræði sem halda þarf utan um.

„Ég held hins vegar að ESB-kerfið geti varla verið erfiðara og leiðinlegra við að eiga en það sem við höfum í dag. Við erum með kerfi hér á landi þar sem það virðist innbyggja að fyrst og fremst þurfi að vernda kerfið sjálft og ekkert megi gera til þess að fara út fyrir kassann,“ segir hann.

„Okkar kerfi er mjög staðlað og staðnað og það er ekki ginnkeypt fyrir því að einhver sé að sprikla og afhenda frá sér unnar afurðir. Ef einhver er að vinna utan við það kerfi þá er það mjög óvinsælt af þessum stóru kerfum og litlið hornauga þótt þau vilji ekki viðurkenna það opinberlega. Opinberlega segist menn styðja við heimavinnslu en í raun virðist kerfið sífellt vera að bregða fæti fyrir nýsköpun og frumkvöðlastarf sem miðar að því að skapa aukin verðmæti heima á bæjunum.“

Sömu lögin eftir 47 breytingar?

Guðmundur nefnir að frá því að landbúnaðarlöggjöfin var sett hér



Guðmundur J. Guðmundsson segir enga leið að gera sér vitræna grein fyrir því hvort íslenskum landbúnaði er betur borgið innan eða utan ESB. Umræðan hafi öll verið á einn veginn og án almennilegra upplýsinga sé ekki hægt að taka upplýsta afstöðu.

á landi hafi henni verið breytt 47 sinnum og flestar breytingarnar hafi verið gerðar til þess að laga kerfið að hagsmunum úrvinnslu-kerfisins og afurðastöðvanna. „Hvernig dettur mönnum í hug að lög sem búið er að breyta svona oft þjóni þeim markmiðum sem þau voru sett til að þjóna í upphafi?“

Gagnrýninn á stjórnsýsluna

Götin í íslensku löggjöfinni og viðhorfin innan stjórnsýslunnar gera heimavinnslu óþarflega erfitt fyrir eins og sést best af því að vafi er á því hvort það sé yfirleitt lagaheimild í hinni staggættu íslensku löggjöf til að stunda framleiðslu eins og þá sem stunduð er á Holtsemi og Beint frá býli bæjum til þess að krefjast þess búnaðargjalds sem greiða þarf af framleiðslunni.

Guðmundur segist vita að reynslan frá Svíþjóð hafi verið sú að það hafi þurft mikið utanumhald til að sænskir bændur næðu að nýta þá styrki sem bjóðast í tengslum við ESB aðild. „En ég hef ekkert séð tekið saman um það

hvernig þetta horfir við okkur og hef ekki komist í að skoða það nákvæmlega frá grunni sjálfur,“ segir Guðmundur.

Guðmundur er hins vegar mjög gagnrýninn á stjórnsýslu landbúnaðarmála á Íslandi í dag, og telur að taka þurfi embætti Matvælastofnunar og Yfirdýralæknis til gagnarrar endurskoðunar. Hann gagnrýnir ekki síst Matvælastofnun og það hvernig staðið var að innleiðingu nýrrar matvælalöggjafar Evrópska efnahagssvæðisins í byrjun síðasta vetrar þrátt fyrir að löggjöfin sé frá árinu 2004 og innleiðingu hafi verið frestað hér á landi í sjö ár. Þessi langi frestur virðist ekki hafa verið nýttur sem skyldi. Íslenska stjórnsýslan virðist lítið hafa lagt á sig til að skilja hugsunina á bak við löggjöfina.

Verðlaunaframleiðsla

„Í Holtsemi hefur verið sýnt fram á að hægt er að reka hefðbundinn landbúnað á snyrtilegan og jákvæðan hátt bæði gagnvart neytandanum, náttúrunni og dýrunum og að hægt er að vinna eftirsóttu hágæða vöru úr íslensku hráefni og skapa ný störf,“ sagði Steingrímur J. Sigfússon landbúnaðarráðgjafi þegar hann afhenti ábúendum Landbúnaðarverðlaunin 2009.

Ísinn er framleiddur án þess að notuð séu tilbúinn hjálparaefni. Öll bragðefnin eru náttúruleg eftir því sem hægt er. Eggjarauður eru notaðar og engin rotvarnarefni eru sett í ísinn. Holtsel vinnur með „Farmhouse Icecream“, fyrirtæki í Hollandi sem býður bændum í Evrópu þjónustu sína með vélar fyrir ísgerðina, markaðsaðstoð og annað sem bændur sem framleiða ís beint frá býli þurfa á að halda.

Mikið vanti enn á nauðsynlegar útfærslur og reglur þrátt fyrir sjö ára frest.

„Verst er gagnrýnisleysi varðandi það hvernig menn eru að innleiða hlutina og að menn skuli ekki hafa skoðað það hvernig ætti að innleiða með tilliti til íslenskra aðstæðna,“ segir Guðmundur. „Til þess að lögin virki eins og þau eigi að virka þarf að setja inn í þær séríslenskar reglur og nýta heimildir á réttan hátt til þess að leyfa kæstan hákarl, leyfa að reykja kjöt við tað upp á gamla mátann og margar fleiri spurningar. Þessar heimildir eru þarna en þær eru ekki nýttar og það fást ekki svör við fjölmörgum spurningum.“

„Þetta mál með kökubasarinn á Akureyri sem kom upp nýlega hefði aldrei þurft að koma upp,“ bætir hann við. „Það var ekkert í löggjöfinni sem kallaði á það. Ísland er eina landið þar sem heilbrigðisfulltrúar eltast við góðgerðarfélag. Samkvæmt gildandi ESB-lögum er þessi starfsemi í lagi en hér er viðkvæðið það: „við notum bara það sem er strangast.“

Fagfólk á ferð

Hvað varðar heimaafurðir eins og þær sem Holtsel framleiðir vantar til dæmis enn þá að skýra samkvæmt nýju matvælalöggjöfinni hvað teljist vera nærmarkaður og hvað fjærmarkaður, sem er grundvallaratriði varðandi framleiðslu ísframleiðsluna á Holtsemi.

„Það skiptir öllu máli hvernig við erum flokkuð. Það er ekki búið að úrskurða hvort ég er lítill eða stór framleiðandi. Hvort Akureyri er minn nærmarkaður eða ekki. Ef ég er lítill þá má ég bara selja á nærmarkaði og viðmiðið í því er ca 100 kílómetra fjarlægð. Það orsakar stórkostlega mismunum á milli framleiðenda eftir því hvar þeir búa á landinu. Þetta eru staðhættir sem eru ekki algengir í öðrum löndum, en virðist ekki tekið tillit til hér á landi. Íslendingar eru jú duglegastir allra við að innleiða reglugerðir ESB án þess að nýta undaþáguákvæðin sem boðið er uppá í þeim!“

„Við fengum embættismenn í heimsókn frá ESB, fyrir ekki löngu síðan, sem voru að kynna sér málin hér á landi. Við getum sagt að þar var bara fagfólk á ferð. Hvort sem maður er sammála því, sem það er að tala um og lemja á, fær maður á tilfinninguna að þeir séu að vinna vinnuna sína. Vinnubrögðin séu fagleg og það sé eitthvað á bak við hlutina. Hér mætir maður hins vegar geðþótta.“

„Ég gæti best trúað að einhvern tímunn förum við þarna inn, hvort sem það verður núna eða seinna, og manni líkar betur eða verr.“



Þorgrímur Einar Guðbjartsson, mjólkur- og ferðaþjónustubóndi á Erpsstöðum.

LJÓSMYND/RAX

Upplýsingar vantar

- Þorgrímur á Erpsstöðum mun taka afstöðu sem Íslendingur en ekki bara út frá landbúnaði

Mér finnst algert grundvallaratriði að málið sé skoðað frá báðum hliðum,“ segir Þorgrímur Einar Guðbjartsson á Erpsstöðum, sem er opinn fyrir upplýsingum og umræðu um spurninguna um aðild Íslands að ESB þótt ekki sé hann í hópi helstu aðdáenda Evrópusambandsins. Hann segir hins vegar óhjákvæmilegt að gera margvíslegar breytingar á íslenska landbúnaðarkerfinu; meðal annars þurfi að búa sig undir samkeppni við innflutning hvað sem spurningunni um ESB-aðild líður. „Ég er ekki sáttur við að menn séu að taka einhliða afstöðu í nafni bænda til ESB og kýli á hana án umræðu og án upplýsinga eins og mér finnst að Bændasamtökin hafi gert.“

Vil klára þessar viðræður

Hann segist ekki hafa kynnt sér Evrópumálin út í þaula af eigin raun enda hafi umræða lítil verið og upplýsingar ekki legið á lausu, sérstaklega ekki hvað varðar landbúnaðinn, þó hafa Bændasamtökin verið duglega að miðla ýmsum fróðleik uppá síðkastið í gegnum Bændablaðið.

„Ég hef alltaf óttast það að ESB liðaðist í sundur og hef ekki haft mikla trú á því að Ísland gangi þar inn en ég þekki þetta ekki vel. Ég veit ekki hvað fylgir aðild jákvætt eða neikvætt. Ég hef ekki verið að setja mig inn í það enda liggja þær

upplýsingar ekki á lausu.“

Þorgrímur segist hins vegar ákveðið þeirrar skoðunar að það væri rangt að hætta viðræðum við Evrópusambandið fyrr en látið hefur verið á það reyna hvort samningar takast. „Ég vil klára þessar viðræður en ég vil líka að fá gögn og upplýsingar þannig að ég geti myndað mér skoðun jafnóðum.“ „Hvað með þá kafla sem búið er að ganga frá, er ekki hægt að fara að kynna þetta fyrir okkur, þannig að við getum fengið upplýsingarnar sem ýtrastar og jafnóðum, frekar en að demba einhverjum uppsláttar fyrir-sögnum í fjórblöðungi á okkur rétt fyrir kosninguna um samninginn,“

Óttast kreddur og höft

Þorgrímur segist óttast það að ýmis konar ný höft muni fylgja því fyrir íslenskan landbúnað að ganga inn í ESB, til dæmis hvað varðar lausagöngu, þá skógvæðingu sem hefur átt sér stað og fleira sem snýr að ýmsum íslenskum sérkennum. Þetta sé hluti af þróun, sem hann telur að Evrópusambandsaðild mundi ýta undir. Fram séu að koma sífellt fleiri athugasemdir og bönn við ræktun og sáningu tiltekinna plantna, veiðum og nytjum tiltekinna dýra og alls konar kreddur. Alls konar hópar sem spottið hafi upp til að mótmæla ræktun plantna, og veiðum og nýtingu ýmissa dýra muni fá aukna fótfestu. Hann segir að þessi þróun hafi nú þegar haft slæm áhrif á ýmislegt sem að

bændum snýr. „Það hefur svo margt í þessu umhverfi breyst og það þrengir víða skóinn,“ segir hann. Þá sé margt orðið leyfisskilt sem ekki var það áður, t.d. malartekja bænda í

„Ég er ekki tilbúinn til að segja nei við ESB bara út frá landbúnaðarkafanum. Ég vil fá að vita miklu meira um þetta en bara það sem snýr að mér sem bónda ... Ég vil taka ákvörðun um þetta mál sem Íslendingur út frá því hvernig samningurinn lítur út í heild sinni.“

eigin námur, til eigin nota, séu þær í námunda við ár og læki, jafnvel við sífbreytilegan árfarveg eins og í Miðá í Döllum. „Svona hlutir í umhverfinu eru orðnir þungir og ég tel mig vita að það verður þyngra með ESB aðild, þótt þessi dæmi tengist því ekki beint.“

„En svo eru aðrir hlutir sem tengjast ESB sem ekki snúa að landbúnaði en sem mér finnst að skipti miklu máli. Ég er ekki tilbúinn til að segja nei við ESB bara út frá landbúnaðarkafanum. Ég vil fá að vita miklu meira um þetta en bara það sem snýr að mér sem bónda. Ég get orðið fyrir slysi á morgun og hætt að vera bóndi og þurft að snúa mér að einhverju öðru. Ég vil taka ákvörðun um þetta mál sem Íslendingur út frá því hvernig samningurinn lítur út í heild sinni.“

Mjólkinn er lifandi

Þorgrímur segir að óháð ESB þurfi að endurskoða margt í okkar landbúnaðarkerfi.

„Mjólkinn er lifandi og það þarf að búa til verðmæti úr henni á stuttum tíma. Eftir því sem þú býrð til vöru sem lifir lengur, osta og slíkt, þeim mun ódýrara finnst mér að hráefnið eigi að vera. Það sem fer í frumframleiðsluna, dagvöruna, drykkjar-mjólk, smjör, súrmjólk o.s.frv. á að vera dýrasta hráefnið. Það þarf að tryggja að sú vara haldi sinni stöðu frekar en að niðurgreiða mjólk til að búa til úr henni sælkeravörur með mikið geymsluþol.“

„Það er alveg viðblasandi að við þurfum að búa okkur undir samkeppni við innflutta osta og ég óttast það ekki. Við erum með kvóta og beingreiðslur sem niðurgreiða mjólk. Ég vil að þessar greiðslur færist alfarið út úr framleiðslunni og yfir í landnýtingargreiðslur og gripa-

greiðslur en að á sama tíma verði tryggt að neytendur fái dagvöruna áfram á lágu verði og bændur fái gott verð fyrir þann hlut af mjólkinni sem á að fara í dagvöruna. Önnur mjólk fari á markað þar sem hver sem er getur keypt mjólk og framleitt úr henni vörur, s.s. gæðaosta eða hvað sem þá langar að framleiða úr mjólkinni. Þannig er hagsmunum bæði bænda og neytenda best borgið. Mikið af því sem við erum að búa til á Íslandi eru ostar sem þú getur keypt erlendis í allt öðrum gæðaklassa en við erum að framleiða - Sumir ostar eru betri hér á landi en aðrir eru ekkert í líkingu við það sem gerist erlendis. En ég held að við þurfum að breyta kerfinu okkur og vernda þá mjólk sem á að fara í dagvörunar. Við getum ekki framleitt þessar sérvörur í svona litlum mæli í samkeppnisumhverfi,“

Mikil mistök

Þorgrímur segir mikil mistök hafi verið gerð þegar heimillt var að versla með kvótann í mjólk. „Í dag eru miklir fjármunir í greininni bundnir í kvótakaupum. Hver mjólkurliður er tvöfalt eða þrefalt veðsettur. Bara það að losna við þetta út úr kerfinu skiptir okkur miklu máli, - því þetta er það fallvaltasta af öllu því sem þú getur tilreiknað þér sem eign. Við höfum séð að þetta kemur sér aðallega vel fyrir bankana, auðvaldið!“,

Íslendingar verða að hlúa að sérkennum síns landbúnaðar

Finninn Pekka Pesonen er framkvæmdastjóri COPA- COGECA. Samtaka afurðastöðva og samvinnufélaga í landbúnaði í Evrópusambandinu. Pesonen var ráðuneytisstjóri finnska landbúnaðarráðuneytisins um tíma en þar áður fulltrúi finnskra samvinnufélaga mjólkur- kjöt og eggja- bænda í Brussel um árabíl.

Pesonen sem hefur komið til Íslands var spurður um reynslu Finna af ESB aðild:

1. Hver er reynsla finnskra bænda af þátttöku Finnlands í Evrópusambandinu?

Í raun má segja að hægt sé að lýsa áhrifum aðildar á finnskan landbúnað með einu orði: Breyting! Bæði efnahagslega og pólitískt hefur reynst erfitt að aðlagast markaðinum. Af þessum sökum hefur starfandi býlum fækkað verulega. Sérstaklega hafa tekjur verið ófullnægjandi. Bændur eru mjög háðir pólitískum ákvörðunum. Ég býst við að nú orðið séu þeir háðari ákvörðunum stofnana Evrópusambandsins en finnskra stjórnmalamanna.

Til að gæta allrar sanngirni, hefur öll reynsla finnskra bænda ekki verið neikvæð. Ég nefni þrjú mikilvæg atriði. Í fyrsta lagi hefur deilum um landbúnaðinn linn. Í staðinn standa Finnar sem einn



Pekka Pesonen er framkvæmdastjóri COPA- COGECA. Samtaka afurðastöðva og samvinnufélaga í landbúnaði í Evrópusambandinu.

væli. Þetta getur skipt verulegu máli fyrir finnskan landbúnað í framtíðinni.

Loks verðum við að viðurkenna að flestar breytingar á finnskum

haldið fast í fullveldi í orði kveðnu með því að gerast ekki aðilar að ESB. Efnahagur landsins er mjög háður alþjóðlegum mörkuðum og viðskiptum. Það hefði

an áhrif á það sem væri til skiptanna handa landbúnaðinum.

2. Telur þú að reynsla ykkar af „heimskautilandbúnaði“ geti gagnast Íslandi?

Í grein 142 í aðildarsamningi okkar eru kynntar til sögunnar sérstakar aðgerðir fyrir norðursvæði Finnlands og Svíþjóðar til að hlúa að framleiðslu á þessum svæðum. Einnig voru sérstakar aðgerðir boðaðar fyrir fyrstu ár aðildar. Framkvæmd þessara aðgerða er að mestu í höndum framkvæmdastjórnarinnar enda eru þær hluti af landbúnaðarstefnunni.

Það er ljóst að íslenskur landbúnaður glímir við erfiðar náttúrulegar aðstæður. Það væri augljóst markmið í aðildarviðræðum að fá að hlúa að sérkennum landbúnaðarins. Ekkert hinna 27 aðildarríkja Evrópusambandsins hefur tapað sínum landbúnaði. Slíkt myndi ekki heldur gerast á Íslandi. Sum atriði sem Finnland og Svíþjóð hafa hrint í framkvæmd með góðum árangiri, gætu einnig gagnast Íslandi.

3. Kynnu Íslendingar að hafa hag af byggðasjóðum Evrópusambandsins?

Landbúnaðarstefnan hvílir á tveimur stöðum. Fyrsta stöðin er algjörlega fjármögnuð af ESB. Hún nær til beingreiðslna og markaðsstýringar. Önnur stöðin nær til þróunar byggða og er fjármögnuð af ESB og aðildarríkjunum í sameiningu í samræmi við ákvæði landbúnaðarstefnunnar. Framkvæmdastjórnin kynnti tillögur sínar um



Það er ljóst að íslenskur landbúnaður glímir við erfiðar náttúrulegar aðstæður. Það væri augljóst markmið í aðildarviðræðum að fá að hlúa að sérkennum landbúnaðarins. Ekkert hinna 27 aðildarríkja Evrópusambandsins hefur tapað sínum landbúnaði. Slíkt myndi ekki heldur gerast á Íslandi.

Landbúnaðarstefnan hvílir á tveimur stöðum. Fyrsta stöðin er algjörlega fjármögnuð af ESB. Hún nær til beingreiðslna og markaðsstýringar. Önnur stöðin nær til þróunar byggða og er fjármögnuð af ESB og aðildarríkjunum í sameiningu í samræmi við ákvæði landbúnaðarstefnunnar.

hvernig málum verði háttað eftir 2013 hvað landbúnaðarstefnuna varðar í október 2011 og þar er gert ráð fyrir að viðhalda þessu fjárhagslega fyrirkomulagi.

4. Hverjar yrðu helstu áskoranir íslenskra bænda innan ESB?

Framtíð íslenskra bænda er verulega háð því að ykkur takist að virkja það sérstaka við landbúnað ykkar bæði pólitískt og á markaði með landbúnaðarvörur. Þegar til lengri tíma er litið myndi ég heldur kjósa að gleðja neytendur en reyta skattgreiðendur til reiði.

Kynnið ykkar sjónarmið og sérstöðu

„Það sem ég vil segja við íslenska bændur er í fyrsta lagi að leggja áherslu á sameiginlegu landbúnaðarstefnuna. Önnur stöð hennar er byggðastefna og byggðapróun sem mun þegar upp er staðið skipta mun meira máli fyrir Ísland heldur en beinn landbúnaðarstuðningur á grundvelli fyrstu stöðarinnar.“

Þetta segir Ivari Paadar, evrópuþingmaður frá Eistlandi, og fyrrverandi landbúnaðar- og fjármálaráðherra Eistlands.

„Í öðru lagi mundi ég ráðleggja íslenskum bændum að taka þátt í þeim umræðum sem nú eru í gangi um úrbætur á sameiginlegu landbúnaðarstefnunni (CAP) og leggja áherslu á þörfina sem Íslendingar sjá fyrir breytingar á þeirri stefnu í framtíðinni. Það ætti ekki að vanmeta mikilvægi þess að leggja fram upplýsingar og kynna sjónarmið og sérstöðu sinnar þjóðar. Rétti tíminn til þess að koma þeim sjónarmiðum á framfæri er einmitt núna.“



Ivari Paadar, fyrrverandi landbúnaðarráðherra Eistlands.

maður að baki landbúnaðarins innan Evrópusambandsins sem hluta af landbúnaðarstefnunni. Í öðru lagi kunna finnskir neytendur betur að meta innlend mat-

landbúnaði hefðu gerst hvort sem Finnland hefði gengið í Evrópusambandið eða ekki. Raunar hefði finnskur efnahagur gildið það mjög dýru verði ef við hefðum

haft alvarleg áhrif á vöxt og velmegun ef við hefðum ekki beinan aðgang að aðalviðskiptavinum finnskrar hátækni, skógarhöggs og málmíðnaðar og slíkt hefði síð-



Stóðréttir í Laufskálarétt.

GRAFÍK/AXEL JÓN

Valdið fært til heimamanna

- IPA styrkir: Vannýtt tækifæri í byggða- og atvinnubrún?

Stuðningur við ríki sem sótt hefur um aðild er rótgróinn hluti af Evrópusambandinu. Markmið stuðningsins er að búa stjórnvöld um umsóknarríkis sem best undir að takast á við umsóknarferlið og sömu-leiðis inngönguna ef til þess kemur. Þetta eru kallaðir IPA-styrkir (Instrument for Pre-Accession Assistance) og þeim er skipt í fimm flokka:

1. Aðstoð við uppbyggingu stofnana
2. Stuðning við samstarf umsóknarríkja, mögulegra umsóknarríkja og aðildarríkja ESB
3. Stuðning við byggðaprún
4. Stuðning við mannauðsprún
5. Stuðning við dreifbýlisprún

Samkvæmt áætlun sem gerð var árið 2010 voru 28 milljónir evra til ráðstöfunar fyrir Íslendinga, á árunum 2011-2013, um 4,6 milljarðar króna, miðað við skráð gengi í dag.

Tvö meginmarkmið hafa verið skilgreind varðandi þennan stuðning við Ísland, samkvæmt umfjöllun á Evrópuvef Háskóla Íslands. Annars vegar er styrking íslenskrar stjórnvöld svo að hún geti tekist á við þær breytingar sem innleiðing ESB-löggjafarinnar hefið í för með sér, ef Ísland gengi í ESB. Hins vegar er undirbúningur vegna hugsanlegrar þátttöku í sjóðum og samstarfsáætlunum ESB sem Ísland stæði til boða ef það gengi í sambandið. Það ætti einna helst við um svokallaða uppbyggingarsjóði ESB sem styðja við atvinnu- og byggðaprún og eflingu mannauðs og vinnuarkadaðar.

Um þriðjungur af þessu fé er sérstaklega ætlaður til að kenna Íslendingum að nota byggða, félagsmála- og dreifbýlisjóðina. Enn sem komið er hefur afskaplega litlu af þeim fjármunum verið ráðstafað. Það verkefni sem langlangst er komið á þessu sviði er verkefnið Katla Geopark, eða Katla Jarðvangur, sem nánar er fjallað um hér til hliðar og hefur hlotið um 570.000 evra eða um 92 milljóna króna styrk.

Aukin aðkoma heimamanna

Anna Margrét Guðjónsdóttir er einn fremsti sérfræðingur Íslendinga um IPA-styrki. Hún bjó lengi í Brussel og starfaði þar sem forstöðumaður skrifstofu Sambands íslenskra sveitarfélaga og annaðist samskipti við Evrópusambandið fyrir íslensk sveitarfélög. Nú rekur hún ráðgjafar fyrirtæki í Reykjavík og hefur tekið þátt í því með sveitarstjórnarmönnum, fyrirtækjum, stofnunum og áhugasömum einstaklingum að því að undirbúa verkefni og umsóknir þannig að IPA-styrkir nýtist bæði til þess að kenna

Íslendingum ný vinnubrögð og til þess að fá inn í landið styrki til nýsköpunar og byggðaprúnar um allt land.

„Það eru stjórnvöld í hverju ríki sem ákveða hvernig á að nota þessa peninga,“ segir Anna Margrét. „Íslensk stjórnvöld ákváðu, í samráði við stækkunardeild ESB, að 30 – 50% af 28 milljónum evra ættu að fara í að læra að nota byggðasjóði Evrópusambandsins. Hugmyndin er að í sveitarfélögum um land allt æfi fólk sig í að búa til verkefni og umsóknir. Ef við göngum inn þekki allir til þess hvernig það er að vera hluti af byggðastefnu ESB og verði orðin læsir á kerfið. Við erum að fara í alvöru æfingu, prófa að búa til alls konar atvinnu- og mannauðs umsóknir sem eru unnar með öðrum hætti en við eigum að venjast á Íslandi.“

Anna Margrét segir að það séu margs konar hugmyndir sem fólk um land allt vilji setja í sambengi við IPA-styrkina og byggðastefnu ESB. Hún veitir ráðgjöf við það að koma verkefnum í réttan búning. Flest verkefni eru enn á viðkvæmu hugmynda- og umsóknarstigi og því er fátt látið uppi en í upphafi sumars er þess að vænta að fréttir berist af því hvaða verkefni njóta styrkja í næstu lotu. Gert er ráð fyrir að IPA verkefni hefjist í ársbyrjun 2013 og standi í tvö ár.

Ein helsta breytingin, sem mundi fylgja aðild Íslands að ESB og þeirri byggða- og atvinnubrúnarstefnu sem þá yrði tekin upp, er fólgin í aukinni aðkomu heimamanna, m.a. í

Áhersla á lögð á að hlúa að hinu smáa

„Það er engin atvinnugrein eyland heldur hluti af samfélagi sem mun sækja um þessa styrki. Þar sem landbúnaður er stór þáttur af samfélaginu nýtur hann góðs af því,“ segir Anna Margrét Guðjónsdóttir.

„Mín tilfinning er sú að stuðningur við landbúnað verði ekki minni innan ESB en í dag. Líklegast er að það verði veittur aukinn stuðningur fyrstu fimm til tíu árin til þess að atvinnugreinin fái tíma til að laga sig að breyttum aðstæðum og nýta sér nýja möguleika eins og aukna áherslu á heimaafurðir og markaðssetningu í útlöndum. ESB er mjög jákvætt gagnvart heimavinnslu þar sem verðmætin verða eftir í sveitinni. Stefan styður við slíka þróun og lífræna framleiðslu og leggur áherslu á að hlúa að því smáa.“

Það vill enginn að bændur fari illa út úr aðild Íslands að Evrópusambandinu heldur að landbúnaðurinn komist vel frá samningunum. Útkoman verði öruggt umhverfi þar sem landbúnaður og allt dreifbýlið fær nýja möguleika til að þróast og blómstra á eigin forsendum.“

IPA styrkir eru séu þess vegna mikilvægur liður í að kenna fólki á að nýta sér hin nýju tæki eða tól, sem verða hluti af umhverfinu við ESB-aðild.“

gegnum landshlutasamtök sveitarfélaga. Eins og Anna Margrét lýsir breytingunni virðist hún fyrst og fremst fela í sér að sjónarmið heimamanna fá aukna vikt við forgangsröðun og þróun verkefna. Heimamenn í hverjum landshluta gera samninga til sjö ára í senn um verkefni sem vinna á að í héraði til uppbyggingar á innviðum og atvinnulífi á hverjum stað. Þau verkefni sem samið er um eru hafa heimamenn sjálfir búið til og útfært,.

„Valdið er fært heim í hérað í þessum efnunum,“ segir hún. „Þungamiðjan færast frá ríkinu og út í héraðin.“

„Sveitarfélögin á hverju svæði eru leiðandi aðilar í þessari vinnu í gegnum landshlutasamtök og atvinnubrúnarfélög; en þau draga með sér fyrirtæki, stofnanir, bændur, handverksfólk, leiðsögumenn, og skóla svo eitthvað sé nefnt. Þau leggja fram áætlun um hvernig eigi að styrkja byggð á sínu svæði til næstu ára.“

Styrkir ná til ýmissa þátta. Samkvæmt Evrópuvefnum eru styrkir sem snúa að fjárfestingum bundnir að minnsta kosti 15% mótframlagi og beinir styrkir kalla á minnst 10% mótframlag frá umsóknarríki. Önnur verkefni lúta ekki reglum um lágmarks mótframlag og viðkomandi umsóknarríki ráða mestu um hvort krafist er mótframlaga í IPA-verkefnum.

Styrkveitingar ekki eini ávinningurinn

Anna Margrét segist telja líklegast að ef af aðild Íslands verður muni Íslendingar verða í betri aðstöðu en margar aðrar Vestur - Evrópuþjóðir gagnvart byggða- og atvinnubrúnarsjóðum ESB vegna strjálbýlis, óblíðrar náttúru og erfiðs veður-fars. „En það mun vitaskuld velta mest á væntanlegum aðildarsamningi hvernig umhverfi byggða- og atvinnubrúnar verður nái aðildarsamningur fram að ganga í þjóðaratkvæðagreiðslu,“

Hún leggur líka áherslu á að styrkveitingarnar séu ekki eini ávinningurinn af IPA-verkefnum heldur skili þessi vinna líka ýmsum samböndum og miklum lærdómi í nýjum vinnubrögðum. „Í mínum huga eru evrunar eitt, en ef til vill felst helsti ávinningurinn í því að læra ný vinnubrögð í byggðaprún og hvernig hvert svæði getur hrint sínum hugmyndum í framkvæmd. Það sem heimamenn vilja, en vantar í dag, er fagleg aðstoð og fjármunir; hvortveggja kemur með IPA-stuðningnum.“

Anna Margrét segist telja að með ESB -aðild muni færast aukinn kraftur í atvinnuuppbyggingu, námsframboð muni aukast og átak verði gert í margvíslegri og markvissri uppbyggingu innviða á landsbyggðinni. „Þetta mun síðan skapa auknar tekjur, styrkja búsetu, fjölga fyrirtækjum og styrkja starfsemi fyrirtækja sem fyrir eru.“

Katla Geopark - fleytt áfram með IPA styrk

„Það má segja að með þessum styrk megi fleyta verkefninu áfram nokkur ár á líftíma þess,“ segir Steingerður Hreinsdóttir hjá Atvinnubrúnarfélagi Suðurlands, um verkefnið Katla Geopark, sem snýst um að reka svokallaðan jarðvang í þremur sveitarfélögum á Suðurlandi, - Skaftárhreppi, Mýrdalshreppi og Rangárþingi eystra. Verkefnið hefur fengið 92 milljóna króna IPA styrk, samkvæmt upplýsingum frá utanríkisráðuneytinu. „IPA styrkurinn hefur mikla þýðingu fyrir verkefnið, enda fer hann að miklu leyti í að byggja upp innviði samfélagsins, aðgengi að náttúruperlum, merkingar og fræðsluefni en einnig að hluta til í að byggja upp aðdráttarafli í formi ferðþjónustunnar og kynningar á samfélaginu í nútíð og fortíð og þar með byggja undir framtíðina.“

Jarðvangur er svæði sem inniheldur merkilegar jarðminjar og og þar sem unnið er að því markmiði að koma þeim á framfæri.

Sveitarfélög gegna lykilhlutverki í verkefninu. Þótt jarðfræðin sé ákveðin forsenda verkefnisins er megináhersla einnig lögð á menningu og hefðir í samfélaginu, þar á meðal á að matvæli úr héraði skipu veglegan sess í verslunum og veitingastöðum á svæðinu Einnig er handverk úr héraði sé sýnilegt. Hvarvetna er byggt á þeirri starfsemi sem fyrir er í stað þess að gera kröfu um allt sé byggt upp frá grunni. Katla jarðvangur er þátttakandi í European Geoparks Network og UNESCO Global Geoparks Network frá því sl. haust.

Steingerður segir að upphaf jarðvangsins megi rekja til átaksverkefnis á vegum Háskólafélags Suðurlands sem hófst sumarið 2008. „Þetta svæði var valið sem fyrsta átaksverkefni HfSu vegna neikvæðrar íbúðaprúnar með það fyrir augum að auka möguleika ungs fólks að búa og vinna á svæðinu,“ segir hún. „Við sáum að í hugmyndafræðinni á bak við jarðvanginn fólust tækifæri til að snúa þessari þróun við. Þannig er þáttur byggðaprúnar innan jarðvangsins afar mikilvægur.“

„Framundan er mikil vinna við uppbyggingu jarðvangsins og í því felast ný tækifæri í ferðþjónustu og hvers konar framleiðslu afurða af svæðinu. Unnið er að því að gera afurðir úr héraði, þjónustu, náttúruminjar og sögu sýnilegri og aðgengilegri með markvissum hætti.“

Auk sérstaks rekstrarstjóra kemur starfsfólk Atvinnubrúnarfélags Suðurlands, Háskólafélags Suðurlands, ásamt starfsmönnum sveitarfélaga þriggja að rekstrinum, svo og Háskóli Íslands og fjölmörg fyrirtæki og stofnanir af svæðinu. Gert er ráð fyrir að núverandi upplýsingamiðstöðvar á svæðinu verði eflar og nýttar í þágu Kötlu jarðvangs eftir því sem við á.

Kostnaður við verkefnið nemur nú um 124 milljónum króna, eins og það er nú skilgreint, og koma 90 milljónir frá IPA-styrk, sem fengist hefur vilyrði fyrir eftir rúmlega eins árs undirbúnings- og umsóknarferli. Steingerður segir að IPA ferlið hafi verið lærdómsríkt og styrkurinn feli í sér ómetanlegt stofnframlag en vonir standi til þess að verkefnið verði sjálfbært þegar fram líða stundir. „Grundvallarforsenda þess að fara í gegnum það ferli að sækja um IPA styrk er að vera með verkefni í höndunum sem þú hefur trú á. Þá á ég við að ef verkefnið er sannarlega að vinna að uppbyggingu samfélagsins, burtséð frá styrknum, þá er það þess virði að leggja í þá vinnu að sækja þetta auka fjármagn.“

„Ferðamálastofa hefur sýnt verkefninu mikinn velvilja og hefur styrkt afmarkaða hluta þess, svo sem uppbyggingu ferðamannamannvirkja, gerð öryggisstefnu fyrir svæðið ofl. Að öðru leyti hefur Geopark verkefnið í heild sinni verið borið uppi af sveitarfélögum svæðisins ásamt HfSu og APSm“ segir hún.



Þýðir ekki að byggja dreifbýlis

Það þýðir ekki lengur að byggja upp dreifbýlisstefnu á matvælaframleiðslu," segir dr. Björn Sigurbjörnsson, erfðafræðingur og fyrrverandi forstjóri hjá Matvæla- og landbúnaðarstofnun Sameinuðu Þjóðanna og ráðuneytisstjóri í landbúnaðarráðuneytinu í samtali um íslenskan landbúnað og Evrópusambandið.

Hann segist vera hlynntur aðild Íslands að Evrópusambandinu, en því aðeins að góðir samningar náist í viðræðunum sem nú standa yfir.

ESB hefur ekki hag að beita afarkostum

„Ég vil ekki ganga inn í Evrópusambandið nema við fáum góðan samning sem tryggir okkur óbreytt eða betri lífskjör," segir Björn, „en ég ber mikið traust til samningamannanna, Stefáns Hauks Jóhannessonar og Sigurgeirs Þorgeirssonar, fyrir hönd landbúnaðarins. Ég treysti Sigurgeiri vel fyrir því að sjá til þess að okkar landbúnaði verði ekki refsað fyrir það að við búum við mesta dreifbýli í Evrópu og erfiðustu veðráttuna.

Ég hef enga trú á að ESB hafi hag af því að eyðileggja lífsafkomu okkar með einhverjum afarkostum gagnvart okkar grundvallarhagsmunamálum. Evrópusambandið hefur aldrei séð sér neinn hag í því að ógna grundvallarhagsmunum þjóða í aðildarsamningum.

Ef ESB gerir það endar það með því að sambandið þarf að greiða með þessum þjóðum, samanber það sem hefur gerst í Grikklandi. Grikkir voru ekki látnir róa heldur tóku ríki ESB á sig miklar skuldbindingar þeirra vegna. Það eru fleiri þjóðir Evrópu í vandræðum; Ítalir, Portúgalar og Spánverjar en aldrei hefur verið rætt um að ESB sleppi af þeim takinu. Sambandið er bakhjarl í þeirra erfiðleikum.

Evrópusambandið raunhæfasti kosturinn

Björn segir að Íslendingar þurfi að gera upp við sig með hvaða þjóðasamtökum eða einstaka þjóðum þeir vilji starfa. Í því efni þurfi að líta til lengri tíma. „Þjóðir þyrpast í samtök og samstarf og við þurfum að svara því með hverjum við viljum helst starfa óháð því hvernig aðildarviðræðum reiðir af að þessu sinni.“

Erfitt sé að taka mark á hugmyndum um samstarf við Kanada, Rússa og jafnvel Kínverja en versta kostinn telur hann vera að að halla sér að Norðmönnum. „Þeir hafa aldrei gert neitt fyrir okkur," segir Björn.

Um Kanada, þar sem hann þekkir vel til eftir fimm ára búsetu, segist hann aldrei hafa skynjað mikinn áhuga þaðan á

Íslandi. Reynsla Nýfundnalandsbendi ekki til þess að Íslendingar geti vænst góðra kjara hjá Kanadamönnum. Nýfundnaland var sjálfstætt ríki sem átti gjöfulustu þorskveiðimið heimsins en varð gjaldþrota, afsalaði sér sjálfstæði og varð hluti af Kanada árið 1949 eftir að þorskstofninn hrundi.

Svæðið hefur aldrei náð sér aftur á strik, segir Björn, enda fékk það engan stuðning frá alríkisstjórninni í Kanada til þess að byggja sig upp á forsendum eigin styrks og sérstöðu.

Hann telur þess vegna að samstarf við Evrópusambandið sé raunhæfasti kosturinn og í samræmi við þá hefð að Íslendingar séu þátttakendur í samstarfi vestrænna þjóða. Auk þess sé óvíst um framtíð EES-samningsins.

Ég er hræddur um að ef við göngum ekki í Evrópusambandið muni Evrópska efnahagssvæðið flosna upp," segir Björn. „Evrópusambandið muni gera sérstakan samning við Norðmenn en ég

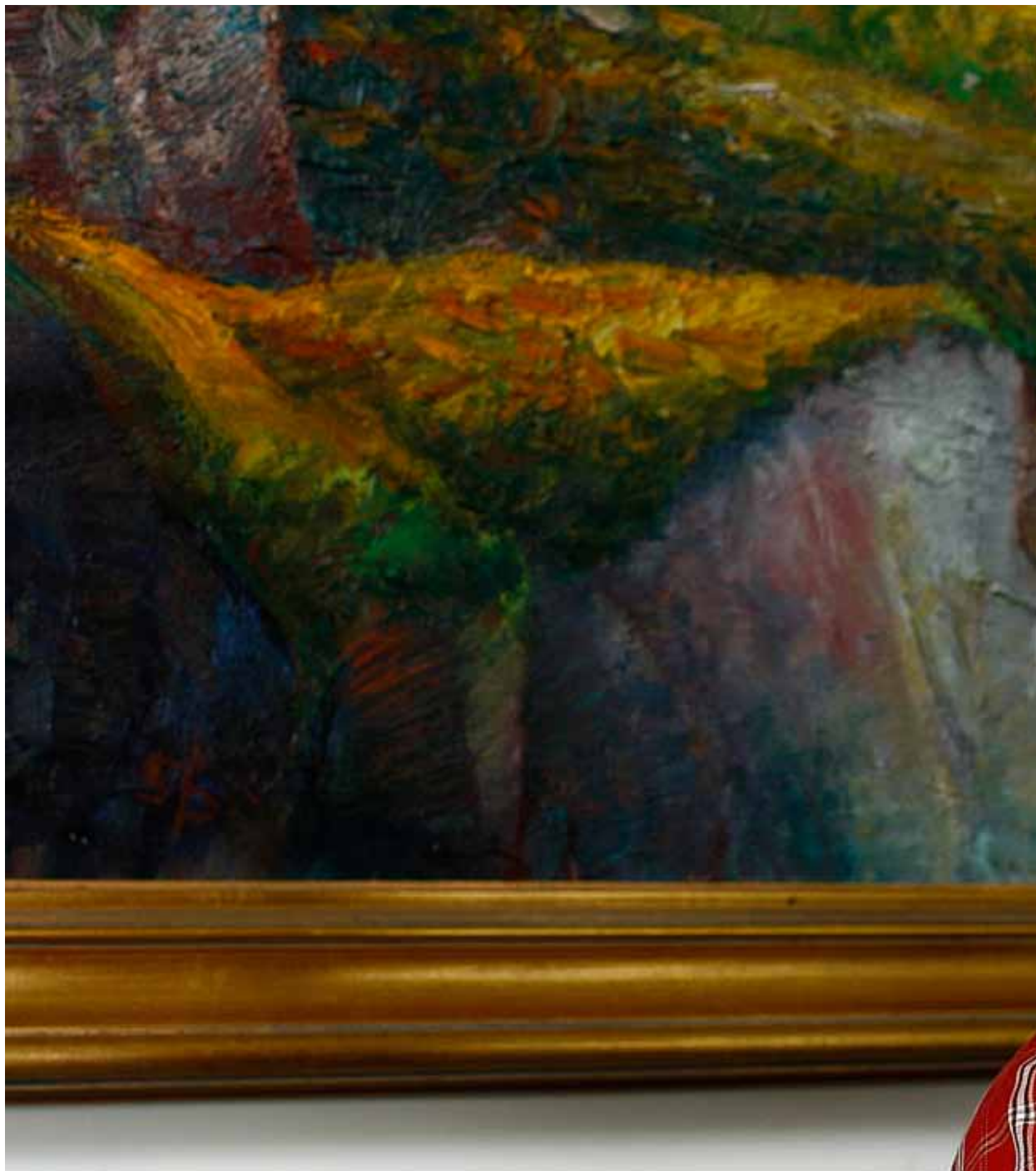
„Meginsjónarmiðin þar eru þau sömu og hjá okkur. Ísland er dreifbýlasta ríki álfunnar, langt frá erlendum mörkuðum og við þurfum að flytja öll okkar aðföng og allan okkar útflutning langar leiðir með skipum og flugvélum.

efast um að þeir telji það borga sig að halda úti þessu mikla batterí fyrir smáríki eins og Ísland og Lichtenstein.“

Stöndum vel að vígi

„Við erum Evrópumenn og ég skil ekki þessa umræðu um að tengjast öðrum þjóðum en þeim sem eru í ESB – en mér finnst hins vegar engin ástæða til þess að ganga inn í Evrópusambandið nema við náum góðum samningi sem verndar okkar hagsmuni og tryggir okkur óbreytt eða betri kjör.“

Björn var yfirmaður hjá tveimur alþjóðastofnunum S.Þ. um langt árabíl og nálgast umræðuna um alþjóðamál meðal annars með reynslu sína af þátttöku í alþjóðasamskiptum og viðræðum á



„Það eru 27 lönd í ESB og sambandið hefur ekki séð sér neinn hag af því að ógna grundvallarhagsmunum þessara þjóða í aðildarsamningum.“

vegum landbúnaðarráðuneytisins tengdum alþjóðaviðskiptum og tollamálum innan Alþjóðaviðskiptastofnununnar, WTO í fartheskinu. Eins og kunnugt er hafa tilraunir til þess að ná slíkum samningum um alþjóðaviðskipti staðið yfir um langt árabíl.

Hann segir að það sem valdi því að ekki hefur náðst samkomulag um alþjóðaviðskipti innan WTO sé að tvær blokkir þjóða hafi andstæða sýn á það hversu mikið sé leyfilegt að styðja við landbúnað. Bandaríkin, Kanada, Brasilía, Ástralía og fleiri þjóðir sem flytja út búvörur, leggja áherslu á að aflétta styrkjum og tollvernd. Hinu megin við borðið eru Íslendingar og fleiri þjóðir sem leggja áherslu á að landbúnaður er fjölbreyttur atvinnuvegur þeirra sem búa í dreifbýli og vilja svigrúm til þess að styðja við eigin landbúnað og búsetu í dreifbýli. Forystuaflíð í þeim hópi þjóða er Evrópusambandið.

„Við stöndum vel að vígi gagnvart Evrópusambandinu hvað varðar stuðning við landbúnað og dreifbýli. Meginsjónarmiðin þar eru þau sömu og hjá okkur. Ísland er dreifbýlasta ríki álfunnar, langt frá erlendum mörkuðum og við þurfum að flytja öll okkar aðföng og allan okkar útflutning langar leiðir með skipum og flugvélum. Veðráttan hér er erfiðari en annars staðar í Evrópu. Við búum við erfið skilyrði til ræktunar þeirra nýttajurta sem þurfa að þroska fræ. Vegna þess er erfitt að rækta kornfóður en gott að rækta gras á Íslandi. Vegna hinna löngu sumardaga á Íslandi, er nánast jafngott að rækta hér næringarmikið gras og sunnar í álfunni, því að birtan bætir upp lágan hita á sumrin.“

„Styrkjakerfi ESB byggist upp á að styðja við búsetu og fjölbreytta starfsemi í dreifbýli fremur en framleiðslumagn í landbúnaði. ESB breytti stefnu sinni, hætti að

styrkja framleiðsluna og fór að styðja við fólk sem vill búa utan við þéttbýliskjarna. Sambandið leggur höfuðáherslu á eflingu og velferð dreifbýlis í ríkjum sambandsins og tekur það markmið fram yfir stuðning við framleiðslumagn í einstökum búgreinum. Þetta kom fyrst fram í þróun blómlegra byggða í Alpafjöllunum og öðrum fjallabyggðum á ESB-svæðinu, þar sem skilyrði til búvöruframleiðslu eru fremur bágborin.“

„Í stað framleiðslutengdra styrkja, eins og hérlendis, er lögð áhersla á að efla búsetu í dreifbýli, vernda umhverfi í sveitum, styðja við aðgæslu og vandvirkni í notkun áburðar og eiturefna. Þá er áhersla lögð á ræktun skóglendis, verndun votlendis, bættu meðferð búfjár og velferð þess. Mikil áhersla er lögð á menningarstarfsemi til sveita og eflingu félagslífs og upplýsingatækni, nýtingu endurnýjanlegrar orku

stefnu á matvælaframleiðslu



framleiðsluna fyrir Austurland. Mjaltaþjónar eru hálfgerð ógn við dreifbýlið!“ segir Björn.

Kjötverksmiðjur, ekki landbúnaður

Hvað varðar hvíta kjötið verður annað uppi á teningnum.

„Ég veit ekki hvaða framtíð verksmiðjubúskapur á fyrir sér yfirleitt,“ segir Björn. „Það eru komnar upp alls konar hreyfingar

» Mér sýnist að innganga Íslands í ESB gæti leitt til þess að sauðfjárrækt og nautgriparrækt, ásamt ferðaþjónustu, skógrækt, ræktun ýmissa garðávaxta og ýmisleg önnur starfsemi, gætu haldið áfram að dafna og skapa þeim sem þessar greinar stunda viðunandi framfærslu.

GRAFÍK/AXEL JÓN

og stuðning við nýliðun í landbúnaði.

Áhersla á byggðasjónarmið og mannlíf í dreifbýli hefur leitt til þess að ESB hefur lagt niður framleiðslutengdu styrkina til landbúnaðar. Mér sýnist á þessu að ESB vilji stuðla að því að land sé í byggð óháð því hvort þar er framleidd búvara og íbúar í dreifbýli geti stundað hvers konar aðra atvinnu sem hægt er að lifa á, s.s. ferðamennsku, úrvinnslu hráefna, heimilisiðnað og sölu varnings frá býli og fleira.“

Tollamúr um einn kalkúnabónda

Ýmis sérákvæði gætu komið íslenskum landbúnaði til góða. Svæði norðan sextugustu og annarrar breiddargráðu eru skilgreind sem harðbýl svæði og því er Finnum og Svíum heimilt að styrkja búskap á slíkum landsvæðum sérstaklega. Ísland allt er norðan sextugustu og annarrar breiddargráðu. Þá eru önnur

svæði styrkt sérstaklega sem liggja langt frá innri mörkuðum Evrópu eða búa við erfið náttúruleg skilyrði til búskapar. Dæmi um þau eru Azoreyjar. Þannig má koma í veg fyrir að erfið búskaparskilyrði minnki samkeppnishæfni og raski búsetu í dreifbýli. Ísland er jafnvel verr sett en Azoreyjar í þessu tilliti. Stuðningskerfi ESB virðist því vel henta íslenskum búskaparháttum, samhliða verndun náttúrunnar.

Par sem eitt aðaleinkenni samstarfs ESB-ríkjanna er frjáls verslun á innri mörkuðum þeirra, myndi tollvernd búvara falla niður hér sem gæti haft afdrifaríkar afleiðingar fyrir sumar búgreinar.“

Gagnvart einstökum búgreinum horfa málin svona við komi til inngöngu í Evrópusambandið, að mati Björns:

„Mér sýnist að innganga Íslands í ESB gæti leitt til þess að sauðfjárrækt og nautgriparrækt, ásamt ferðaþjónustu, skógrækt, ræktun

ýmissa garðávaxta og ýmisleg önnur starfsemi, gætu haldið áfram að dafna og skapa þeim sem þessar greinar stunda viðunandi framfærslu. Á hinn bóginn gæti aðild leitt til þess að okkar eini kalkúnabóndi, okkar fáu svínabændur og kjúklinga- og eggjaframleiðendur gætu lent í erfiðri samkeppni þar sem framleiðsla þeirra, a.m.k. enn sem komið er, byggist að mestu á innflutningi fódurs sem ræktað er á erlendu akurlendi.

Ég hef minni áhyggjur af sauðfjárbændum en auðvitað verða þeir eins og aðrir bændur að hagræða hvort sem við göngum í Evrópusambandið eða ekki. Það þýðir ekki að hugsa málin þannig að fólk geti verið með 2-300 kindur og lifað af því einu,“ segir hann. „Ég er ekki að segja að meðalbúið eigi að hafa 1000 ær enda erum við aðeins með um 450.000 vetrarfóðraðar ær í landinu núna, þannig að búin væru þá ekki nema um

450 talsins. En flestir sauðfjárbændur munu áfram þurfa að hafa aðgang að aukagetu eða aukabúgrein til að geta framfleytt sér.

Varðandi kúabú hefur vant að nægilega skýra stefnu hér á landi af hvaða stærð þau eiga að vera? Það hafa orðið miklar breytingar vegna mjaltaþjóna og lausagöngufjósa. Það þarf miklu minna vinnuafli í kúabúskapnum en áður. Ef við værum hér með kúakyn, sem framleiddi álíka mikið og til dæmis Holstein kúr og 100 kúr í fjósi sem algengt er í Norður Evrópu, þyrfti ekki nema um 100 kúabændur til þess að anna allri innanlandsþörf fyrir mjólk. Þá er annaðhvort hægt að hafa einn kúabónda í hverjum dal eða firði eða fela bændum í fáeinum sveitum austan fjalls að sjá um að framleiða alla mjólk fyrir höfuðborgarsvæðið. Svo þyrfti kannski tífur kúabú á Norðurlandi og eitt á Vestfjörðum og líklega gæti Egilsstaðabúið eitt séð um

ÞAÐ VÆRI MUNUR EF VIÐ HEFÐUM HAFT EVRU



Ísland



Evruríkin

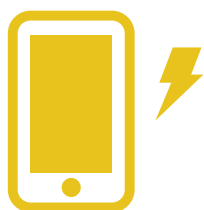


32%
hækkun

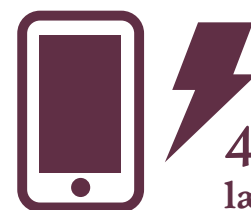


5,2%
hækkun

Matarkarfan á Íslandi hefur á síðustu árum hækkað um rúm þrjátíu prósent á meðan hækkunin í evruríkjunum er rúm fimm prósent.



24,5%
hækkun



4,7%
lækkun

Fjarskiptakostnaður á Íslandi hefur hækkað um tæpan fjórðung en í evruríkjunum hefur kostnaðurinn á sama tíma lækkað um tæp fimm prósent.



55,9%
hækkun



14,9%
hækkun

Áfengi og tóbak hefur á undanförunum árum hækkað um tæplega 56 prósent á Íslandi en hækkunin í evruríkjunum er tæp fimmtán prósent.



31,4%
hækkun



7,9%
lækkun

Föt og skór hafa lækkað um tæp átta prósent í verði í evruríkjunum á síðustu árum. Á sama tíma hefur reikningurinn fyrir sömu vörur á Íslandi hækkað um rúmlega þrjátíu prósent.

Samband okkar og íslensku krónunnar er okkur kostnaðarsamt. Nú þurfum við að hugsa lengra. Innganga í Evrópusambandið og upptaka evru er skynsamleg leið til framtíðar.

Já Ísland.

Já!
ÍSLAND