

Portland har sat sig tungt på Island

CEMENT: På bare to år har Islands egen fabrik mistet en fjerdedel af markedet

At Niels Brauer

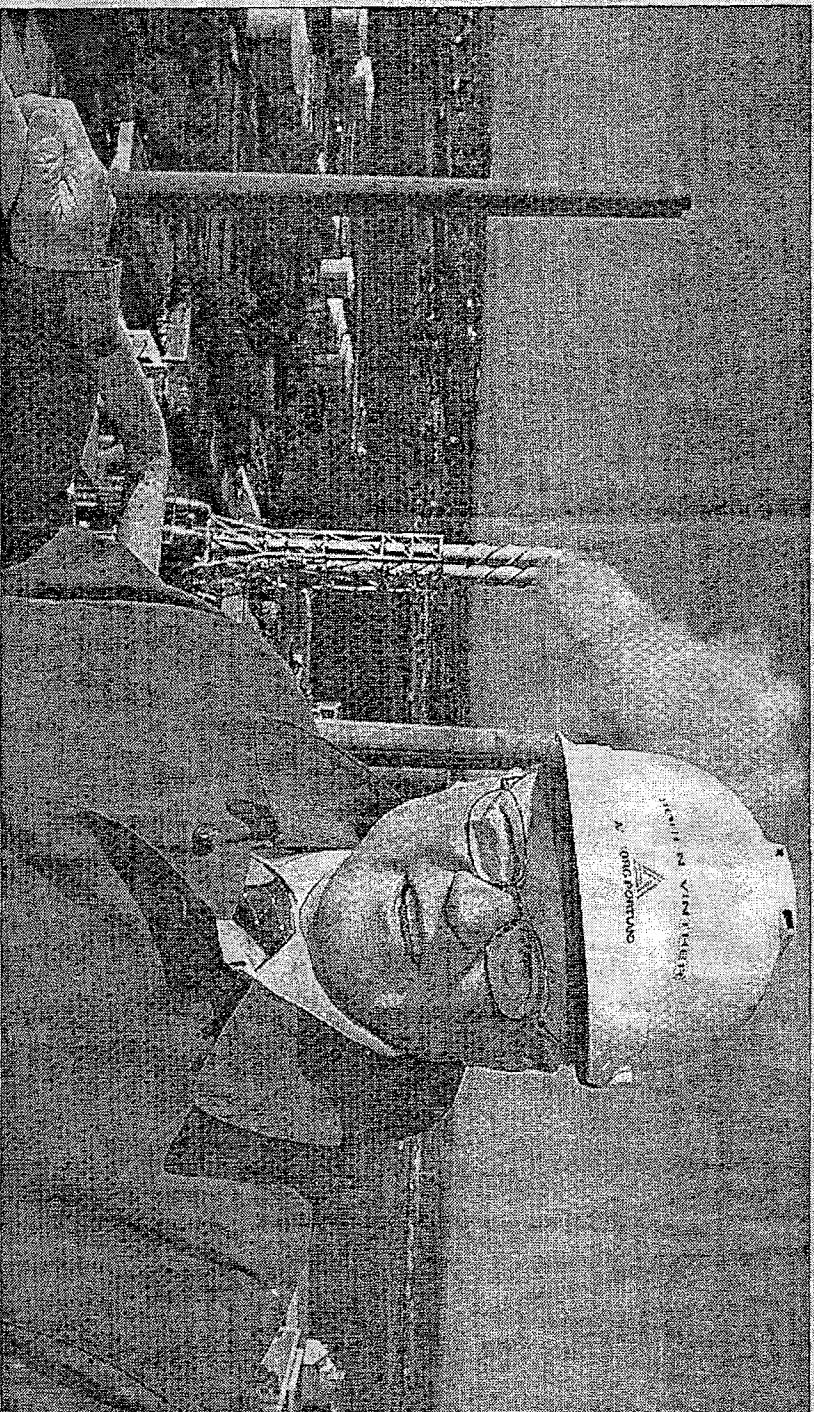
nielsbrauer@nordbyske.dk

AALBORG: Efter 40 års fravær har Aalborg Portland atter solidt tag i det islandske marked for grå cement.

For to år siden opførte cementfabrikken en cement-silo i Helgavik sydvest for Reykjavik og begyndte at sejle cement til sagaen. Af-sætningen udviklede sig så gunstigt, at koncernen allerede efter et år besluttede at bygge endnu en silo. Denne er netop taget i brug, hvilket har bragt den samlede kapacitet op på ca. 10.000 ton. Løst er der investeret 50 mio. kr. i anlægget.

Vores markedsandel er oppe på ca. 25 pct., og med den nye investering er der lagt op til yderligere vækst. Desuden øger det vores leveringsikkerhed og giver en bedre udnyttelse af fragtskibenes lastkapacitet, siger Portland adm. direktør Søren Vinther, der nærmest betragter Island, der da også var en del af det danske rigstællerskab midt i 1948, som hørende under virksomhedens hjemmemarked.

Fra 1903 til 1960 var Aal-



Søren Vinther: Efter en pause på 40 år er Aalborg Portland tilbage på det islandske marked.

FOTO: HENRIK BO

borg Portland den vigtigste leverandør til Island, men da der blev opført en cementfabrik i Akranes, satte demer sig snart på cementmarkedet.

De senere år er Island

imidlertid blevet et inter-

essant marked for os igen. Dels som følge af en betyd-

lig vækst i efterspørgslen på cement og beton, dels har de

store entreprenører der-

oppe efterspurgt cement af den højeste kvalitet, som vi laver, siger Søren Vinther og tilføjer, at Aalborg Portland af den grund ikke har haft behov

for at trykke prisen for at

komme ind på markedet.

Vi sælger cementen til den pris, der gælder på eksportmarkedene.

Søren Vinther fortæller, at den islandske regering står

over for at skulle vurdere fremtiden for det statsjede Akranesanlæg.

Ikke plads til begge

På langt sigt vil der ikke være plads til både os og den islandske fabrik, siger Portlanddirektøren, der fortæller, at Aalborgkoncernen i forbindelse med etableringen af den første silo vurderede muligheden for at overtage den islandske fabrik.

Men det var ikke muligt at gøre det til en rentabel forretning. Dels på grund af at anlægget udføres af en lille øvnlige, dels fordi råmateriale består af kalkskaller, som er svære at indvinde, siger direktøren, der kan forestille sig, at den islandske fabrik vil overleve som et anlæg til for-maling af cementklinker fra f.eks. Aalborg Portland.

Det kræver temmelig meget elektricitet at male klinkerne til cement, og da el er billig på Island, kan det være en mulighed, siger han. På det seneste har det islandske marked for cement været præget af stagnation, men nogle store kraftværksprojekter i de kommende år ventes at sætte gang i betonkanonerne.