

Skýrsla þessi og innihald hennar er eingöngu til innanhússnota hjá því fyrirtæki, stofnun eða einstaklingi sem hana keypti. Öll opinber birting eða dreifing er óheimil án skriflegs leyfis Capacent Gallup. Starfsemi Capacent Gallup er með ISO 9001 gæðavottun. Allur réttur áskilinn: © Capacent Gallup
Capacent Gallup er aðili að Gallup International

Alcoa Fjarðaál

Viðhorf til Alcoa og álversframkvæmda

Október 2008

Bls.

4 **Framkvæmd**

5 **Helstu niðurstöður**

Ítarlegar niðurstöður

8 Sp. 1 Hversu jákvæð(ur) eða neikvæð(ur) ertu gagnvart byggingu álvera á Íslandi?

9 Sp. 2 Telur þú að álver á Íslandi hafi jákvæð eða neikvæð áhrif á íslenskt efnahagslíf?

11 Sp. 3 Hversu jákvæð(ur) eða neikvæð(ur) ert þú gagnvart Alcoa Fjarðaáli sem rekur álver í Reyðarfirði?

12 Sp. 4 Hversu mikið eða lítið traust berð þú til Alcoa Fjarðaáls?

13 **Túlkun niðurstaðna**

Framkvæmd

Lýsing á rannsókn

Unnið fyrir	Alcoa Fjarðaál sf.
Markmið	Að kanna viðhorf fólks til Alcoa og álversframkvæmda sem og þróun þar á
Framkvæmdatími	9. okt. til 21. okt. 2008
Aðferð	Net- og símakönnun
Úrtak	2550 manns á öllu landinu, 16-75 ára, handahófsvalið úr þjóðskrá (Gallupvagn) og viðhorfahópi Capacent Gallup
Verknúmer	4018414

Stærð úrtaks og svörun

	Sími	Net	Heildarsvarhlutfall
Upphaflegt úrtak	1350	1200	2550
Búsettir í útlöndum eða veikir	49		49
Óvirk netföng		115	115
Endanlegt úrtak	1301	1085	2386
Svara ekki		333	333
Neita að svara	350		350
Næst ekki í	151		151
Fjöldi svarenda	800	752	1552
Svarhlutfall	61,5%	69,3%	65,0%

Greiningarbreytur

Kyn	Karlar og konur
Aldur	Fimm aldursflokkar
Búseta - kjördæmi	Sex flokkar
Fjölskyldutekjur	Tekjur allra á heimilinu fyrir skatta, fimm flokkar
Menntun	Fjórir flokkar
	Einnig voru spurningar greindar innbyrðis

Vigtun

Gögn rannsóknarinnar eru vigtuð til þess að úrtak endurspegli þýði nákvæmlega með tilliti til kyns, aldurs og búsetu. Fjöldatölur í skýrslunni eru því námundaðar að næstu heilu tölu, en hlutföll og meðaltöl miðast við fjöldatöluna eins og hún væri með aukastöfum. Misræmi getur því verið á samanlögðum fjölda einstaklinga í greiningum og í tíðnitölum.

Hlutfall svarenda fyrir vigtun:

Kyn:

Karlar	47,6%
Konur	52,4%

Aldur:

16-24 ára	16,0%
25-34 ára	20,3%
35-44 ára	21,5%
45-54 ára	21,4%
55-75 ára	20,9%

Búseta:

Höfuðborgarsvæðið	62,6%
Landsbyggðin	37,4%

Hlutfall í þýði/hlutfall svarenda eftir vigtun:

Kyn:

Karlar	50,6%
Konur	49,4%

Aldur:

16-24 ára	18,3%
25-34 ára	18,8%
35-44 ára	19,1%
45-54 ára	19,3%
55-75 ára	24,5%

Búseta:

Höfuðborgarsvæðið	63,4%
Landsbyggðin	36,6%

Reykjavík, 29. október 2008

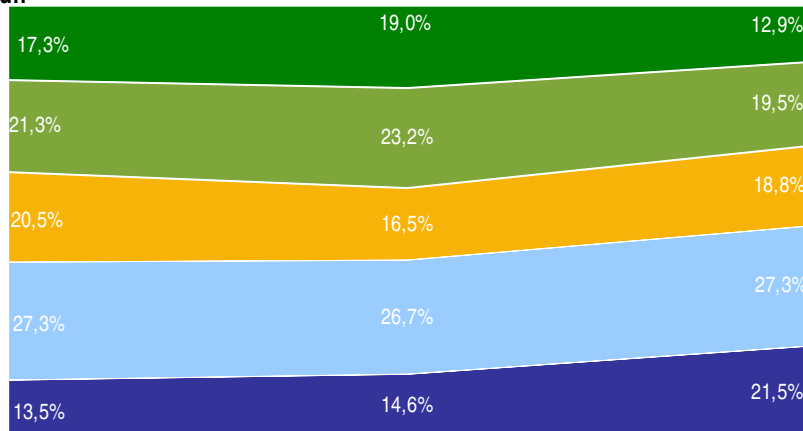
Bestu þakkir fyrir gott samstarf,

Kristján Pétursson
Berglind Aradóttir
Matthías Þorvaldsson

Allar ábendingar varðandi framsetningu skýrslunnar eru vel þegnar. Vinsamlegast sendið tölvupóst á abending@capacent.is til að koma þeim á framfæri.

Viðhorf til byggingar álvera á Íslandi

Próun



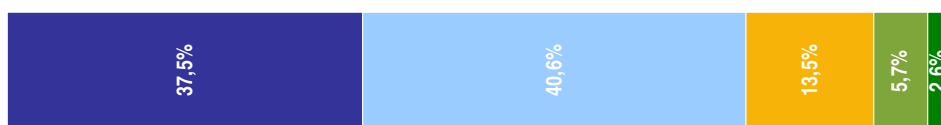
Okt.-nóv. '06

Okt.-nóv. '07

Okt. '08

■ Mjög jákvæð(ur) ■ Frekar jákvæð(ur) ■ Hvorki né ■ Frekar neikvæð(ur) ■ Mjög neikvæð(ur)

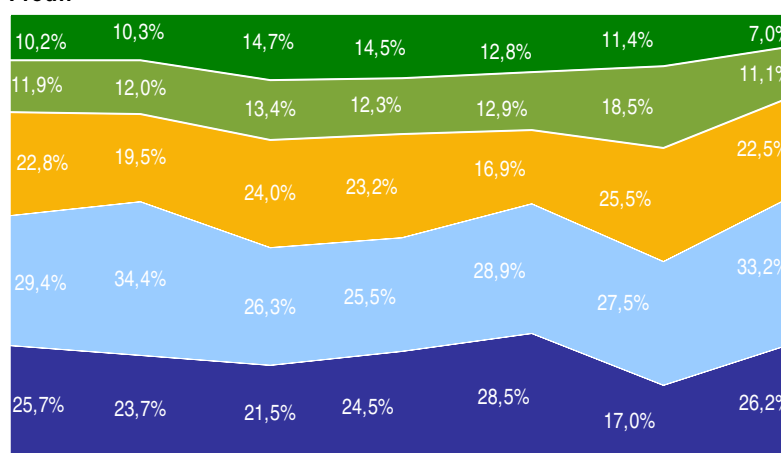
Telur þú að álver á Íslandi hafi jákvæð eða neikvæð áhrif á íslenskt efnahagslíf?



■ Mjög jákvæð ■ Frekar jákvæð ■ Hvorki né ■ Frekar neikvæð ■ Mjög neikvæð

Viðhorf til Alcoa Fjarðaáls

Próun



Feb. '05

Sept. -okt. '05

Júní-júlí '06

Okt.-nóv. '06

Mars '07

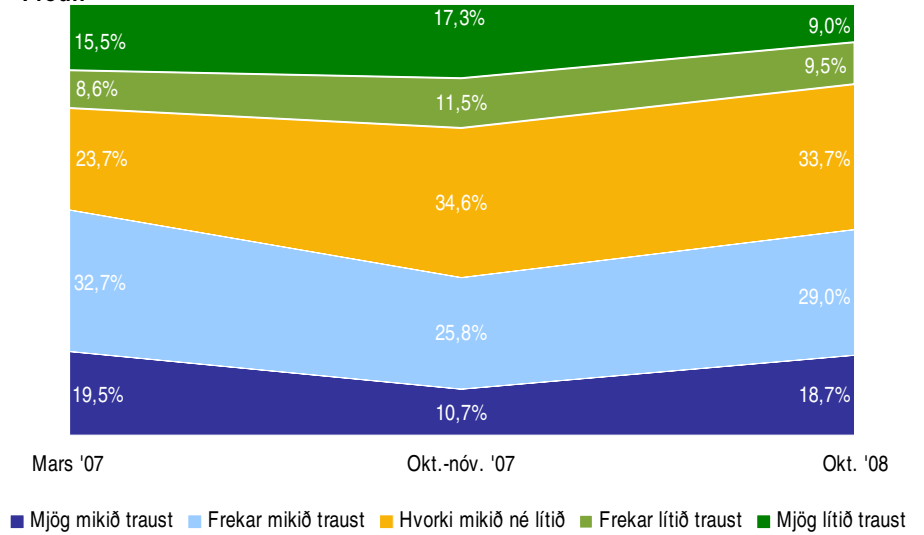
Okt.-nóv. '07

Okt. '08

■ Mjög jákvæð(ur) ■ Frekar jákvæð(ur) ■ Hvorki né ■ Frekar neikvæð(ur) ■ Mjög neikvæð(ur)

Ber fólk mikið eða lítið
traust til Alcoa Fjarðaáls?

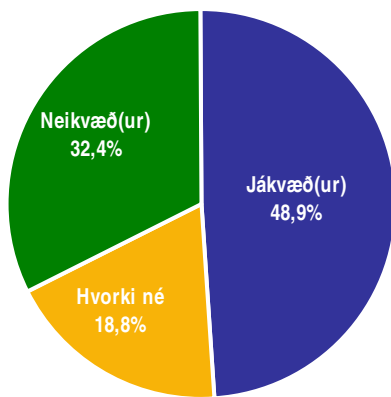
Próun



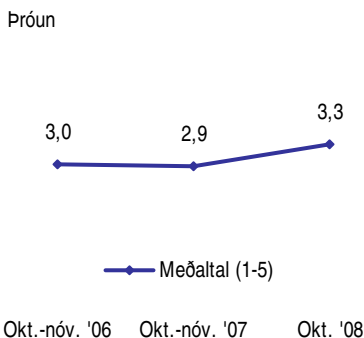
Alcoa Fjarðaál



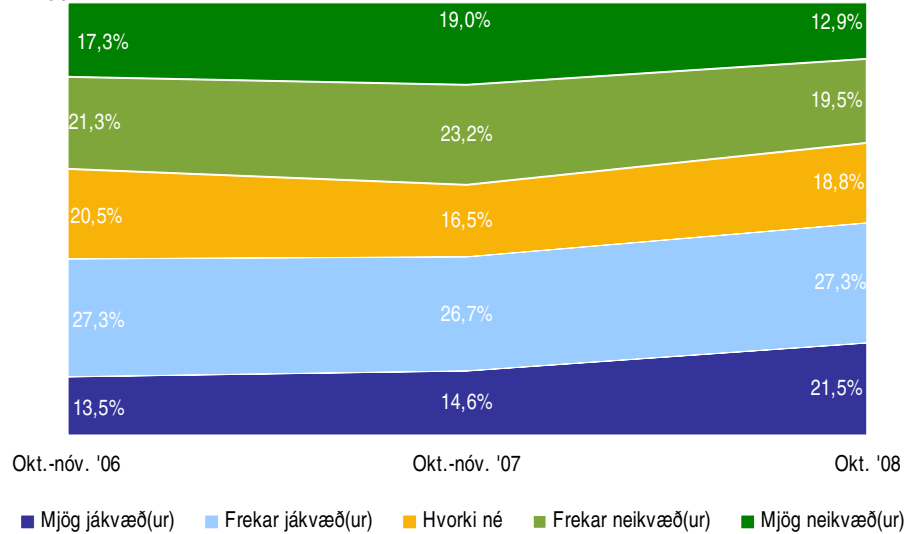
Svör	Fjöldi	Hlutfall %	Vikmörk +/-
Mjög jákvæð(ur) (5)	327	21,5	2,1
Frekar jákvæð(ur) (4)	415	27,3	2,2
Hvorki né (3)	285	18,8	2,0
Frekar neikvæð(ur) (2)	296	19,5	2,0
Mjög neikvæð(ur) (1)	196	12,9	1,7
Jákvæð(ur)		48,9	2,5
Hvorki né		18,8	2,0
Neikvæð(ur)		32,4	2,4
Fjöldi svara	1519	100,0	
Tóku afstöðu	1519	97,9	
Tóku ekki afstöðu	33	2,1	
Fjöldi svarenda	1552	100,0	
Meðaltal		3,3	
Vikmörk ±		0,1	



Meðaltal er reiknað með því að leggja saman margfeldi af vægi svars og fjölda sem velja það svar og deila upp í summuna með heildarfjölda svara. Í töflunni hér fyrir ofan reiknast meðaltal skv. eftirfarandi formúlu: [Mjög jákvæð(ur) (fj. x 5) + frekar jákvæð(ur) (fj. x 4) + hvorki né (fj. x 3) + frekar neikvæð(ur) (fj. x 2) + mjög neikvæð(ur) (fj. x 1)] / Heildarfjöldi svara. Meðaltalið tekur gildi á kvarðanum 1 til 5.



Próun

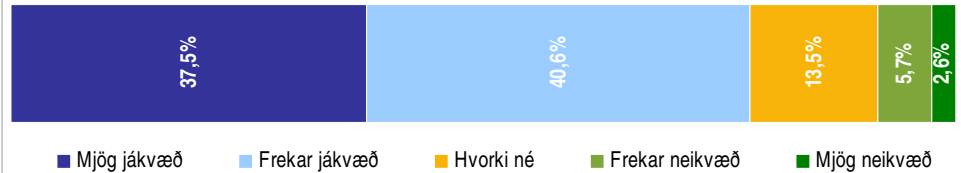
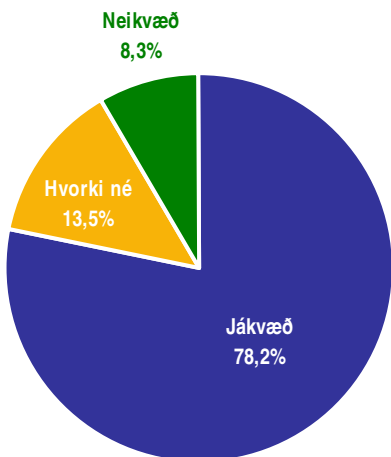


Greiningar

	Fjöldi svara	Mjög jákvæð(ur)	Frekar jákvæð(ur)	Hvorki né	Frekar neikvæð(ur)	Mjög neikvæð(ur)	Meðaltal
Kyn *							
Karl	778	29,2%	28,9%	13,8%	17,7%	10,4%	3,5
Kona	742	13,5%	25,6%	24,0%	21,4%	15,5%	3,0
Aldur							
16-24 ára	275	18,8%	22,8%	20,0%	24,8%	13,6%	3,1
25-34 ára	282	20,3%	26,8%	19,1%	20,0%	13,7%	3,2
35-44 ára	290	21,5%	29,1%	24,1%	16,9%	8,4%	3,4
45-54 ára	297	21,5%	30,4%	24,7%	19,5%	11,9%	3,3
55-75 ára	376	24,4%	27,2%	15,1%	17,3%	15,9%	3,3
Búseta - kjördæmi							
Reykjavíkurborg suður	137	21,3%	20,6%	22,7%	26,3%	9,2%	3,2
Reykjavíkurborg norður	149	20,2%	24,3%	16,0%	17,3%	22,2%	3,0
Suðvesturkjördæmi	192	25,8%	30,6%	12,6%	15,2%	15,8%	3,4
Norðvesturkjördæmi	85	23,1%	34,5%	11,0%	19,2%	12,3%	3,4
Norðausturkjördæmi	123	28,3%	27,5%	12,2%	24,0%	8,1%	3,4
Suðurkjördæmi	108	25,6%	25,2%	11,4%	23,1%	14,7%	3,2
Fjölskyldutekjur *							
Lægri en 250 þúsund	115	20,1%	16,3%	21,0%	25,7%	16,9%	3,0
250 til 399 þúsund	256	16,4%	21,0%	20,4%	24,1%	18,2%	2,9
400 til 549 þúsund	270	21,0%	31,9%	16,7%	19,4%	11,0%	3,3
550 til 799 þúsund	295	21,7%	28,1%	18,5%	18,9%	12,8%	3,3
800 þúsund eða hærri	261	27,5%	32,9%	16,0%	15,2%	8,4%	3,6
Menntun *							
Grunnskólapróf	171	23,1%	26,4%	12,4%	24,0%	14,0%	3,2
Grunnskólapróf og viðbót	336	21,0%	26,5%	23,0%	19,0%	10,6%	3,3
Framhaldsskólapróf	560	25,6%	26,9%	20,0%	15,4%	12,1%	3,4
Háskólapróf	444	16,2%	29,5%	16,2%	23,2%	14,9%	3,1
Hversu mikið eða lítið traust berð þú til Alcoa Fjarðaáls? *							
Mikið traust	644	42,0%	38,8%	11,3%	6,4%	1,5%	4,1
Hvorki né	454	8,4%	25,3%	33,8%	22,9%	9,6%	3,0
Lítið traust	251	1,2%	6,5%	4,9%	38,2%	49,2%	1,7

* Marktækur munur á meðaltölum hópa

Svör	Fjöldi	Hlutfall %	Vikmörk +/-
Mjög jákvæð (5)	551	37,5	2,5
Frekar jákvæð (4)	596	40,6	2,5
Hvorki né (3)	198	13,5	1,7
Frekar neikvæð (2)	84	5,7	1,2
Mjög neikvæð (1)	38	2,6	0,8
Jákvæð		78,2	2,1
Hvorki né		13,5	1,7
Neikvæð		8,3	1,4
Fjöldi svara	1467	100,0	
Tóku afstöðu	1467	94,5	
Tóku ekki afstöðu	85	5,5	
Fjöldi svarenda	1552	100,0	
Meðaltal		4,0	
Vikmörk ±		0,1	



Greiningar

	Fjöldi svara	Mjög jákvæð	Frekar jákvæð	Hvorki né	Frekar neikvæð	Mjög neikvæð	Meðaltal
Kyn *							
Karl	766	45,5%	38,3%	8,0%	6,0%	2,2%	4,2
Kona	701	28,8%	43,2%	19,5%	5,4%	3,1%	3,9
Aldur							
16-24 ára	252	32,3%	40,8%	14,5%	10,2%	2,3%	3,9
25-34 ára	274	35,4%	41,4%	15,8%	5,4%	2,0%	4,0
35-44 ára	288	37,9%	43,9%	14,5%	2,7%	1,0%	4,1
45-54 ára	287	37,5%	39,7%	14,5%	5,8%	2,5%	4,0
55-75 ára	367	42,5%	38,1%	9,6%	5,2%	4,6%	4,1
Búseta - kjördæmi							
Reykjavíkurborg	135	37,1%	47,6%	7,0%	4,6%	3,7%	4,1
Reykjavíkurborg norður	141	41,4%	36,7%	7,8%	9,8%	4,3%	4,0
Suðvesturkjördæmi	193	42,0%	45,3%	9,6%	1,8%	1,4%	4,2
Norðvesturkjördæmi	82	42,2%	44,1%	1,0%	7,6%	5,1%	4,1
Norðausturkjördæmi	117	41,0%	44,8%	7,9%	5,4%	0,9%	4,2
Suðurborg	109	40,5%	42,2%	11,7%	5,6%		4,2
Fjölskyldutekjur *							
Lægr en 250 þúsund	108	29,0%	46,8%	14,8%	6,3%	3,1%	3,9
250 til 399 þúsund	247	28,7%	40,0%	18,6%	8,8%	3,9%	3,8
400 til 549 þúsund	265	38,8%	44,1%	11,5%	4,5%	1,1%	4,1
550 til 799 þúsund	293	36,9%	40,5%	13,0%	6,6%	3,0%	4,0
800 þúsund eða hærr	255	50,5%	35,9%	8,8%	2,9%	1,8%	4,3
Menntun *							
Grunnskólapróf	164	33,5%	47,5%	10,1%	6,3%	2,6%	4,0
Grunnskólapróf og viðbót	324	37,0%	38,8%	16,3%	6,0%	1,9%	4,0
Framhaldsskólapróf	534	42,8%	39,0%	10,2%	5,9%	2,2%	4,1
Háskólapróf	437	33,4%	41,8%	16,1%	5,0%	3,7%	4,0
Hversu jákvæð(ur) eða neikvæð(ur) ertu gagnvart byggingu álvera á Íslandi *							
Jákvæð(ur)	739	63,9%	34,0%	0,9%	0,9%	0,3%	4,6
Hvorki né	261	16,5%	58,1%	22,6%	2,2%	0,6%	3,9
Neikvæð(ur)	446	6,3%	40,4%	29,4%	16,1%	7,8%	3,2
Hversu mikið eða lítið traust berð þú til Alcoa Fjarðáls? *							
Mikið traust	642	65,3%	32,1%	1,6%	1,0%		4,6
Hvorki né	437	18,5%	53,4%	23,8%	4,2%	0,2%	3,9
Lítið traust	237	7,5%	26,7%	28,7%	21,3%	15,7%	2,9

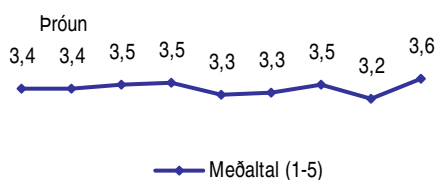
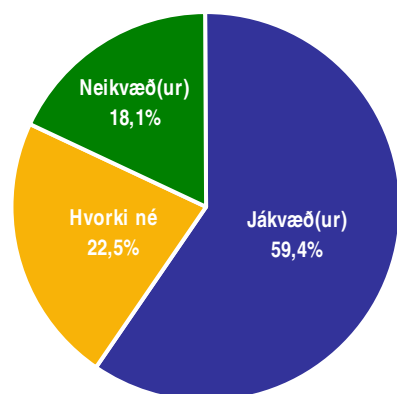
* Marktækur munur á meðaltölum hópa

Sp. 3. Hversu jákvæð(ur) eða neikvæð(ur) ert þú gagnvart Alcoa Fjarðaáli sem rekur álver í Reyðarfirði?

Október 2008

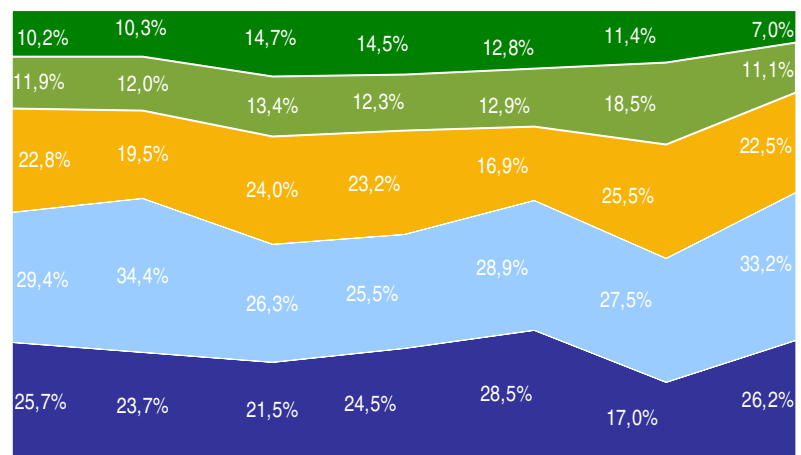
Svör	Fjöldi	Hlutfall %	Vikmörk +/-
Mjög jákvæð(ur) (5)	383	26,2	2,3
Frekar jákvæð(ur) (4)	485	33,2	2,4
Hvorki né (3)	329	22,5	2,1
Frekar neikvæð(ur) (2)	162	11,1	1,6
Mjög neikvæð(ur) (1)	103	7,0	1,3
Jákvæð(ur)		59,4	2,5
Hvorki né		22,5	2,1
Neikvæð(ur)		18,1	2,0
Fjöldi svara	1462	100,0	
Tóku afstöðu	1462	94,2	
Tóku ekki afstöðu	90	5,8	
Fjöldi svarenda	1552	100,0	
Meðaltal		3,6	
Vikmörk ±		0,1	

Í mælingunum 2002-2004 var spurningin orðuð á eftirfarandi hátt: „Hversu jákvæð(ur) eða neikvæð(ur) ertu gagnvart fyrirtækinu Alcoa sem hyggst byggja álver á Austurlandi?“. Niðurstöður fyrir 2002-2005 eru því ekki sýndar í þróunarmynd.



Név.	Apríl '02	Feb. '04	Sept. '05	Júní '06	Okt. '06	Mars '07	Okt. '07	Okt. '08
Meðaltal (1-5)								

Þróun



Feb. '05 Sept. -okt. '05 Júní-júlí '06 Okt.-nóv. '06 Mars '07 Okt.-nóv. '07 Okt. '08

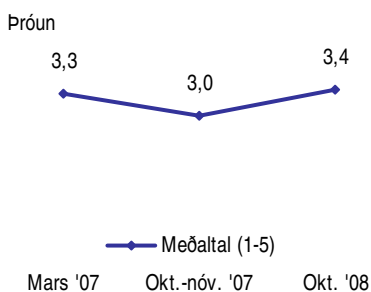
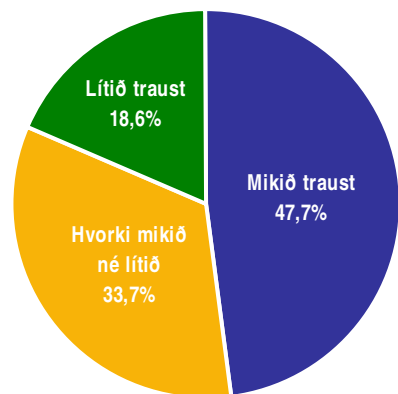
■ Mjög jákvæð(ur) ■ Frekar jákvæð(ur) ■ Hvorki né ■ Frekar neikvæð(ur) ■ Mjög neikvæð(ur)

Greiningar

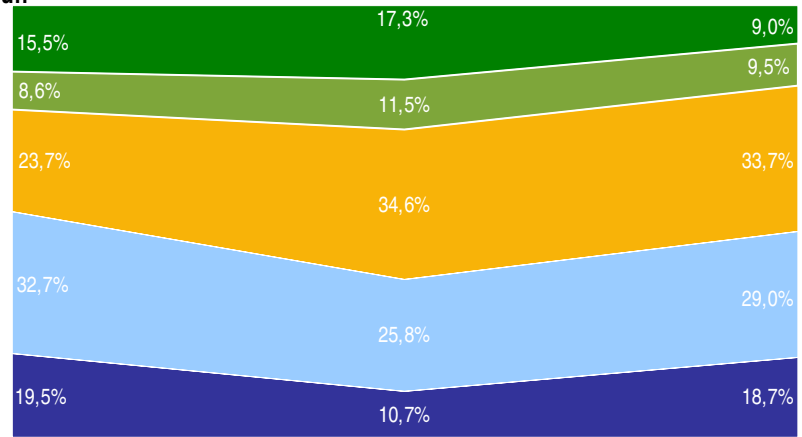
	Fjöldi svara	Mjög jákvæð(ur)	Frekar jákvæð(ur)	Hvorki né	Frekar neikvæð(ur)	Mjög neikvæð(ur)	Meðaltal
Kyn *							
Karl	762	33,0%	33,8%	19,1%	7,6%	6,6%	3,8
Kona	700	18,8%	32,5%	26,2%	14,9%	7,6%	3,4
Aldur *							
16-24 ára	256	23,1%	25,3%	28,0%	15,1%	8,5%	3,4
25-34 ára	275	22,0%	31,5%	27,1%	11,9%	7,5%	3,5
35-44 ára	284	25,2%	36,3%	27,2%	7,2%	4,0%	3,7
45-54 ára	291	27,0%	38,4%	18,3%	10,1%	6,1%	3,7
55-75 ára	356	31,9%	33,3%	14,6%	11,4%	8,9%	3,7
Búseta - kjördæmi *							
Reykjavíkurborg	130	23,7%	43,5%	17,3%	12,0%	3,4%	3,7
Reykjavíkurborg norður	144	21,0%	35,4%	23,3%	10,3%	10,0%	3,5
Suðvesturkjördæmi	182	32,1%	37,2%	15,4%	9,0%	6,4%	3,8
Norðvesturkjördæmi	76	27,9%	40,6%	17,1%	4,8%	9,6%	3,7
Norðausturkjördæmi	121	34,1%	39,0%	15,5%	9,6%	1,8%	3,9
Suðurborg	103	30,4%	34,5%	11,9%	16,0%	7,1%	3,7
Fjölskyldutekjur *							
Lægri en 250 þúsund	106	25,1%	29,9%	22,2%	14,2%	8,6%	3,5
250 til 399 þúsund	249	18,4%	32,9%	25,2%	12,5%	11,0%	3,4
400 til 549 þúsund	261	28,1%	38,9%	17,0%	12,7%	3,4%	3,8
550 til 799 þúsund	288	26,0%	31,3%	25,6%	9,0%	8,1%	3,6
800 þúsund eða hærr	260	34,8%	32,7%	18,7%	8,7%	5,2%	3,8
Menntun *							
Grunnskólapróf	157	23,8%	37,6%	20,6%	12,6%	5,5%	3,6
Grunnskólapróf og viðbót	319	27,6%	31,0%	24,7%	9,1%	7,7%	3,6
Framhaldsskólapróf	537	30,3%	32,9%	21,2%	9,3%	6,3%	3,7
Háskólapróf	441	21,3%	33,9%	23,0%	14,0%	7,8%	3,5
Hversu jákvæð(ur) eða neikvæð(ur) ertu gagnvart byggingu álvera á Íslandi *							
Jákvæð(ur)	730	48,1%	42,6%	7,8%	1,3%	0,2%	4,4
Hvorki né	265	7,7%	37,3%	50,1%	4,5%	0,3%	3,5
Neikvæð(ur)	453	2,1%	15,3%	29,6%	30,7%	22,3%	2,4
Hversu mikið eða lítið traust berð þú til Alcoa Fjarðaáls? *							
Mikið traust	644	52,9%	44,5%	2,6%			4,5
Hvorki né	453	7,0%	30,9%	55,2%	6,0%	0,9%	3,4
Lítið traust	249	0,6%	4,8%	8,9%	47,6%	38,1%	1,8

* Marktækur munur á meðaltölum hópa

Svör	Fjöldi	Hlutfall %	Vikmörk +/-
Mjög mikið traust (5)	254	18,7	2,1
Frekar mikið traust (4)	394	29,0	2,4
Hvorki mikið né lítið (3)	458	33,7	2,5
Frekar lítið traust (2)	130	9,5	1,6
Mjög lítið traust (1)	123	9,0	1,5
Mikið traust		47,7	2,7
Hvorki mikið né lítið		33,7	2,5
Lítið traust		18,6	2,1
Fjöldi svara	1358	100,0	
Tóku afstöðu	1358	87,5	
Tóku ekki afstöðu	194	12,5	
		87,5%	12,5
Fjöldi svarenda	1552	100,0	
Meðaltal		3,4	
Vikmörk ±		0,1	



Próun



■ Mjög mikið traust ■ Frekar mikið traust ■ Hvorki mikið né lítið ■ Frekar lítið traust ■ Mjög lítið traust

Greiningar

	Fjöldi svara	Mjög mikið traust	Frekar mikið traust	Hvorki mikið né lítið	Frekar lítið traust	Mjög lítið traust	Meðaltal
Kyn *							
Karl	713	23,0%	31,3%	28,6%	8,7%	8,2%	3,5
Kona	645	13,9%	26,4%	39,3%	10,4%	9,9%	3,2
Aldur *							
16-24 ára	227	15,7%	26,1%	35,9%	12,8%	9,5%	3,3
25-34 ára	262	13,5%	30,2%	36,8%	8,8%	10,6%	3,3
35-44 ára	268	20,1%	27,5%	41,3%	7,8%	3,3%	3,5
45-54 ára	272	20,4%	31,6%	31,6%	8,6%	7,8%	3,5
55-75 ára	330	22,5%	29,1%	25,2%	10,1%	13,1%	3,4
Búseta - kjördæmi							
Reykjavíkurborg	118	25,8%	27,6%	27,6%	13,7%	5,3%	3,5
Reykjavíkurborg norður	135	20,2%	30,0%	26,1%	9,6%	14,1%	3,3
Suðvesturkjördæmi	167	19,9%	36,5%	24,4%	8,2%	10,9%	3,5
Norðvesturkjördæmi	66	15,1%	46,6%	16,9%	8,9%	12,5%	3,4
Norðausturkjördæmi	106	24,5%	35,6%	27,2%	9,8%	2,9%	3,7
Suðurborg	94	23,2%	30,8%	21,9%	10,1%	14,1%	3,4
Fjölskyldutekjur *							
Lægrí en 250 þúsund	92	19,1%	22,9%	35,9%	10,4%	11,7%	3,3
250 til 399 þúsund	225	13,8%	25,6%	35,8%	10,8%	14,0%	3,1
400 til 549 þúsund	251	20,4%	33,7%	28,7%	10,5%	6,7%	3,5
550 til 799 þúsund	279	16,5%	30,5%	35,5%	9,1%	8,4%	3,4
800 þúsund eða hærri	245	25,2%	28,3%	31,9%	8,2%	6,4%	3,6
Menntun							
Grunnskólapróf	138	18,8%	35,5%	26,0%	10,3%	9,4%	3,4
Grunnskólapróf og viðbót	289	18,2%	27,9%	36,4%	7,2%	10,3%	3,4
Framhaldsskólapróf	496	20,3%	30,9%	33,5%	8,1%	7,2%	3,5
Háskólapróf	427	17,4%	25,9%	34,5%	12,4%	9,9%	3,3
Hversu jákvæð(ur) eða neikvæð(ur) ertu gagnvart byggingu álvera á Íslandi *							
Jákvæð(ur)	693	33,2%	42,0%	22,1%	2,3%	0,5%	4,1
Hvorki né	238	5,5%	24,9%	64,4%	3,9%	1,3%	3,3
Neikvæð(ur)	417	1,9%	10,2%	35,3%	24,9%	27,6%	2,3

* Marktækur munur á meðaltölum hópa

Svör	Fjöldi	Hlutfall %	Vikmörk +/-
Mjög miklu máli (5)	217	27,6	3,1
Frekar miklu máli (4)	356	45,3	3,5
Hvorki né (3)	133	16,9	2,6
Frekar litlu máli (2)	61	7,8	1,9
Mjög litlu máli (1)	19	2,4	1,1
Miklu máli		72,9	3,1
Hvorki né		16,9	2,6
Litlu máli		10,2	2,1
Fjöldi svara	786	100,0	
Tóku afstöðu	786	99,0	
Tóku ekki afstöðu	8	1,0	
Fjöldi svarenda	794	100,0	
Meðaltal		3,9	
Vikmörk ±		0,1	

Meðaltal er reiknað með því að leggja saman margfeldi af vægi svars og fjölda sem velja það svar og deila upp í summuna með heildarfjölda svara. Í töflunni hér fyrir ofan reiknast meðaltal skv. eftirfarandi formúlu: $[Mjög\ miklu\ máli\ (fj.\ x\ 5) + Frekar\ miklu\ máli\ (fj.\ x\ 4) + hvorki\ né\ (fj.\ x\ 3) + Frekar\ litlu\ máli\ (fj.\ x\ 2) + mjög\ litlu\ máli\ (fj.\ x\ 1)] / Heildarfjöldi\ svara$.
Meðaltalið tekur gildi á kvarðanum 1 til 5.

Staðalfrávik er algengur mælikvarði á dreifingu svara í kringum meðaltal. Það segir til um hversu lík eða ólík svör þátttakenda við spurningu eru. Hátt staðalfrávik ber að túlka þannig að svör þátttakenda séu ólík en lágt staðalfrávik þannig að svörin séu lík.

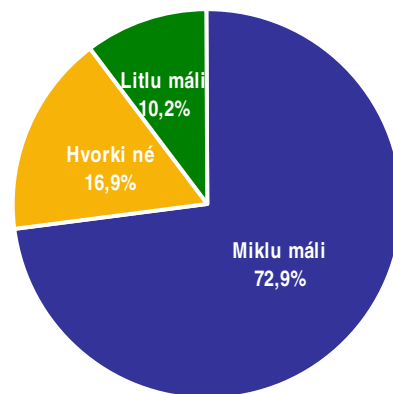
Töflur

Niðurstöður fyrir hverja spurningu eru settar fram í töflum og myndum. Hver spurning er efst á hverri blaðsíðu og nafnið á því sem hún á að mæla er sett fyrir ofan hverja töflu. Í töflunni er hægt að sjá svör þátttakenda og hve margir þeirra tóku ekki afstöðu til þessarar spurningar eða voru ekki spurðir. Í töflunni hér til hliðar má sjá að rétt tæp 28% þátttakenda telja það sem spurt var um skipta mjög miklu máli og ríflega 45% frekar miklu. Ef teknir eru saman þeir sem segja þetta skipta „frekar miklu“ og „mjög miklu“ þá gefur það naumlega 73%.

Vikmörk

Til að geta áttað sig betur á niðurstöðum rannsókna er nauðsynlegt að skilja hvað vikmörk eru. Vikmörk eru reiknuð fyrir hverja hlutfallstölu og meðaltöl og ná jafn langt upp fyrir og niður fyrir töluna nema ef vikmörkin fara niður að 0% eða upp að 100%. Oftast er miðað við 95% vissu. Segja má með 95% vissu að niðurstaða sem fengin er úr rannsókn lægi innan þessara vikmarka ef allir í þýðinu væru spurðir. Dæmi: segja má með 95% vissu að hefðu allir í þýði verið spurðir, hefðu á bilinu 24,5% til 30,7% (27,6% +/- 3,1%) þeirra sagt að þetta skipti mjög miklu máli.

Í framhaldi af þessu er hægt að bera saman svarmöguleikana. Ef vikmörkin skarast ekki er munur á þeim marktækur. T.d. væri hægt að segja með 95% vissu að marktækt fleiri einstaklingar teldu það sem spurt var um skipta frekar miklu máli en mjög miklu máli.



Myndir

Í myndum er reynt að draga saman helstu niðurstöður þannig að auðvelt sé fyrir lesandann að átta sig á hvað sé markverðast hverju sinni. Ennfremur er oft gerð greining á hverri spurningu eftir öðrum greiningarbreytum í könnuninni. Má þar nefna kyn, aldur, búsetu, menntun og aðrar spurningar í sömu könnun. Hér fyrir neðan má sjá greiningu eftir kyni og aldri þátttakenda. Þar sést að ekki er munur á meðaltölum eftir kyni en hins vegar er munur eftir aldri þátttakenda. Hér skiptir það sem spurt var um þá sem eldri eru meira máli en þá sem yngri eru.

Greiningar

	Fjöldi	Mjög miklu	Frekar miklu	Í meðal-lagi	Frekar litlu	Mjög litlu	Meðaltal
Kyn							
Karlar	396	28,8%	43,7%	17,2%	7,1%	3,3%	3,9
Konur	390	26,4%	46,9%	16,7%	8,5%	1,5%	3,9
Aldur *							
16-24 ára	166	22,1%	44,8%	16,3%	12,8%	4,0%	3,7
25-34 ára	159	22,6%	42,8%	16,4%	13,8%	4,4%	3,7
35-44 ára	164	25,0%	42,1%	24,4%	7,3%	1,2%	3,8
45-54 ára	136	30,1%	47,8%	15,4%	5,1%	1,5%	4,0
55-75 ára	161	32,3%	48,4%	11,8%	4,3%	3,1%	4,0

* Marktækur munur á meðaltölum hópa

Marktekt

Algengur misskilningur er að ef niðurstaða tölfræðiþrófs er ekki tölfræðilega marktæk þá sé ekkert að marka þá niðurstöðu. Það er rangt, því eina merking tölfræðilegrar marktæktar felst í því hvort hægt sé að alhæfa mun í úrtaki yfir á þýði.

Við úrvinnslu á niðurstöðum eru alla jafna notuð tölfræðiþróf sem greina hvort munur á tilteknum hópum sé tölfræðilega marktækur eða ekki. Í flestum tilfellum er einhver munur á öllum hópunum sem athugaðir eru. Þar sem einungis er verið að vinna með úrtök eru marktæktarþróf notuð til að meta hvort hægt sé að staðhæfa hvort einhver munur sé einnig í því þýði sem úrtakið var dregið úr (dæmi um þýði: Allir Íslendingar á aldrinum 18-69 ára). Ef niðurstaða er ekki tölfræðilega marktæk er ekki hægt að staðhæfa að einhver munur sé á tilteknum hópum í þýði þrátt fyrir að munur sé á þeim í úrtakinu. Ef niðurstaða er tölfræðilega marktæk má álykta sem svo að munur sé á þessum hópum í þýðinu.